

Budget 2013



Lægeforeningen

Læge- og repræsentantskabsmødet april 2012

INDHOLDSFORTEGNELSE	Side
1. Indledning	3
1.1. Lægeforeningens formål afspejles i økonomien	3
1.2. Budgettets forudsætninger	3
2. Hoved- og nøgletal for 2010 – 2012 for de fire overordnede formål	4
3. Resultatopgørelse på delformål	5
4. Gennemgang af formålsområderne	6
4.1. Sundheds- og standspolitisk virksomhed	6
4.2. Uddannelsesvirksomhed	7
4.3. Særlig medlemsrettet virksomhed	8
4.4. Fælles administration	11
5. Kontingentforudsætninger	14
6. Indtægter i øvrigt	15
7. Samlet resultat	16
8. Personaleressourcer	17

Bilag:

1. Gennemgang af formålsområderne
2. Budget 2013 i tal

1. Indledning

Lægeforeningen anvender en formålsorientering af økonomistyringen. Fordelen er, at det sikrer en større målretning af økonomien i forhold til de formål, som Lægeforeningen skal opfylde. Informationsgraden af rapporteringen søges hermed øget overfor repræsentantskab og medlemmer.

Der er valgt en opbygning med 4 hovedformål:

- Stands- og sundhedspolitisk virksomhed
- Uddannelsesvirksomhed
- Medlemsrettet virksomhed
- Fælles administration

Hvert formål specificeres dernæst i forskellige delformål/delaktiviteter som f.eks. demokratiske aktiviteter, standspolitiske og sundhedspolitiske aktiviteter.

2. Budgettets forudsætninger

2.1. Uændret aktivitetsniveau

Budgettet er udarbejdet med et uændret politisk aktivitetsniveau for øje i forhold til 2011 og 2012, men med korrektion for de beslutninger, der løbende træffes om nye og ændrede aktiviteter.

Der sker en videreførelse af investeringer i it efter den flerårsplan, der er lagt og udgifter til it-afskrivninger er derfor stigende. Udgift til afskrivninger fra 10-års planen for vedligeholdelse og forbedring af bygningen optræder ligeledes i budgettet, da aktiviteten er ved at være gennemført. Disse udgifter er der i et vist omfang foretaget hensættelser for at kunne imødegå, men Lægeforeningen er overgået til mere gængse regnskabsprincipper, hvor investeringer med en længere levetid afskrives. På trods af de forøgede omkostninger er budgettet i balance før de øremærkede regionale aktiviteter. Der er således kun træk på egenkapitalen vedrørende de regionale aktiviteter, som efter særskilt beslutning skal finansieres af den egenkapital, som Lægeforeningen overtog i forbindelse med fusionen med Lægekredsforeningerne.

2.2. Uændret kontingent og medlemsfremgang

Der forventes en lille medlemsfremgang på knap 400 medlemmer. Kontingentniveauet for et fuldtidsbetalende medlem er for 4. år i træk på 4.218 kr.

Af de sidste 5 årgange af nyuddannede læger er ca. 820 om året blevet medlemmer. Den årlige afgang af medlemmer er ca. 400 fordelt ligeligt mellem dødsfald, egen udmeldelse og udmeldelse som følge af restance mv. Der forventes derfor en tilvækst på 410 fuldt betalende medlemmer om året i 2012 og 2013, hvorved der er taget højde for afgang i forbindelse med overgangen til fuld betaling. Dette er en mindre nettotilgang end forudsat i tidligere år.

Kontingentindtægterne til Lægeforeningen er baseret på, at Lægeforeningen pr. 1.1.2013 har 26.545 medlemmer svarende til en fremgang på 895 medlemmer i forhold til antallet af medlemmer pr. 1.1.2011. Antallet af ikke-erhvervsaktive medlemmer har holdt sig konstant de sidste par år på godt 3.000. I 2011 er der imidlertid sket en forskydning mellem antallet af erhvervsaktive og ikke-erhvervsaktive, således at antallet af ikke-erhvervsaktive er steget med 256 medlemmer., således at der ultimo 2011 er 3.456 ikke-erhvervsaktive medlemmer.

Samlet betyder udviklingen i medlemstallet, herunder ændringen af fordelingen mellem erhvervsaktive og ikke-erhvervsaktive, at stigningen i kontingentindtægter fra budget 2012 til budget 2013 kun forventes at blive på 177 t.kr.

2.3. Overtagelse af forlagsaktiviteten (Ugeskrift for Læger mv)

Pr. 21. september 2011 er aktiviteterne i Publikationsfonden overdraget til Lægeforeningen.

Overdragelsen af forlagsaktiviteten er budgetmæssigt håndteret ved, at aktiviteten vises under Lægeforeningens publikationsaktivitet. Ved visningen af udvikling fra 2012 til 2013 er tilgang som følge af overdragelsen vist som en særskilt post, således at kontinuiteten i forhold til tidligere præsenterede tal er bevaret.

Overdragelsen har den konsekvens, at Lægeforeningen ikke længere yder tilskud til driften af Ugeskriftet, men i stedet skal dække det driftsmæssige underskud direkte. Den afledte effekt heraf er, at der ikke længere skal betales moms af tilskuddet fra Lægeforeningen til Publikationsfonden. Momsomkostningen hertil udgjorde i budget 2012 1.214 t.kr. Denne momsomkostning spares således i såvel 2012 som i 2013. Der forventes endvidere en afledt besparelse på lønsumsafgift på 385 t.kr. pr. år.

Der har til gengæld været betydelige underskud i Publikationsfonden også efter tilskuddet fra Lægeforeningen. I 2010 var underskuddet således på 3,1 mio. kr. og i 2011 frem til overdragelsen var underskuddet på 1,9 mio. kr. Som følge af overdragelsen har Lægeforeningen den samlede drift af forlagsvirksomheden. Gennem de i 2011 gennemførte besparelser i form af elektronisk udgivelse af hvert andet nummer til medlemmerne er der realiseret besparelser, som eliminerer det underskud, som tidligere har ligget i publikationsfonden. Det betyder, at publikationsområdet samlet set for Lægeforeningen kommer til at koste det samme som i budget 2011 og 2012. Forlagsaktiviteten er nærmere beskrevet Bilag 1, afsnit 3.

3. Hoved- og nøgletal for 2011-2013

	Regnskab 2011 t.kr.	Budget 2011 t.kr.	Budget 2012 t.kr.	Budget 2013 t.kr.	+/- 2013 ift. 2012
RESULTATOPGØRELSE					
Indtægter					
Kontingentin dtægter	90.275	91.371	93.943	94.187	244
Øvrige driftindtægter	59.075	55.646	51.519	56.256	4.737
Finansielle indtægter, netto	592	1.000	-320	400	720
Indtægter i alt	149.943	148.017	145.142	150.843	5.701
Omkostninger:					
Sundheds- og standspolitisk virksomhed	-18.422	-19.537	-19.601	-19.565	35
Uddannelsesvirksomhed	-27.399	-24.962	-20.824	-24.221	-3.396
Særlig medlemsrettede virksomhed	-40.326	-44.563	-44.024	-44.339	-315
Fælles administration	-60.143	-58.883	-61.692	-62.718	-1.026
Omkostninger i alt	-146.290	-147.945	-146.141	-150.843	-4.701
Resultat før skat og aktiviteter hensat under egenkapital	3.653	72	-1.000	0	1.000
Øremærkede regionale aktiviteter	-593	-	-	-1.060	1.060
Udvikling af efteruddannelsesaktiviteten	-491	-	-	-	-
Skat af årets resultat	309	-	-	-	-
Resultat efter skat m.v.	2.878	72	-1.000	-1.060	-60
Antal medlemmer primo	25.669	25.650	26.320	26.545	
Antal årsværk (excl Forlag og Vidensråd)	115,1	115,60	115,70	113,25	

4. Resultatopgørelse på delformål

I resultatopgørelsen på delformål opgøres nettoomkostningerne for de enkelte formålsområder, dvs. omkostninger henregnet til de enkelte delformål reduceret med direkte henførbare indtægter

	Note	Regnskab 2011 t.kr.	Budget 2011 t.kr.	Budget 2012 t.kr.	Budget 2013 t.kr.	+/- 2013 ift. 2012
Indtægter:						
Kontingenter fra medlemmer	17	90.275	91.371	93.943	94.187	244
Nettoomkostninger:						
Sundheds- og standspolitisk virksomhed						
Demokratiske aktiviteter	1	-5.438	-6.688	-6.206	-6.010	196
Standspolitiske aktiviteter	2	-2.889	-2.956	-2.809	-2.877	-67
Sundhedspolitiske aktiviteter	3	-10.057	-9.823	-10.515	-10.384	131
		-18.384	-19.467	-19.531	-19.270	260
Uddannelsesvirksomhed						
Uddannelse og forskningspolitik	4	-2.931	-3.667	-4.026	-3.863	163
Efteruddannelsesvirksomhed	5	-2.205	-2.020	-981	-1.891	-910
		-5.136	-5.687	-5.007	-5.754	-747
Særlig medlemsrettet virksomhed						
Publikationer	6	-12.968	-15.477	-15.736	-15.982	-246
Sekretariatsbistand videnskabelige selskaber	7	-934	-747	-931	-928	3
Regionale aktiviteter	8	-3.666	-5.260	-3.970	-4.264	-1.353
Medlemsstøtte og rådgivning	9	-3.736	-4.343	-5.120	-3.258	1.862
		-21.303	-25.827	-25.757	-24.430	266
Fælles administration						
Møde- og arrangementservice	10	-3.797	-3.642	-4.051	-3.751	300
Reception og dokumentation	11	-1.997	-2.148	-1.922	-1.983	-60
Ejendoms- og teknisk service	12	-9.437	-7.269	-7.913	-9.049	-1.136
Ledelse, økonomi og Human Ressource	13	-7.605	-7.771	-10.783	-11.288	-505
It-service	14	-19.557	-20.488	-19.660	-19.062	598
		-42.392	-41.318	-44.329	-45.132	-803
Resultat før finansielle poster						
		3.060	-928	-680	-400	280
Finansielle poster	15	592	1.000	-320	400	720
Resultat før skat og aktiviteter hensat under egenkapital						
		3.652	72	-1.000	0	1.000
Øremærkede regionale aktiviteter		-593	-	-	-1.060	-1.060
Udvikling af efteruddannelsesvirksomheden		-491	-	-	-	-
Skat af årets resultat	16	309	0	0	0	0
Årets resultat	17	2.878	72	-1.000	-1.060	-60

I bilag 1 redegøres yderligere specificeret for indtægter og omkostninger til de enkelte delformål.

5. Indtægter i øvrigt

Finansielle indtægter består bl.a. af afkast af obligationer og andre værdipapirer. Hertil kommer forrentning af den forventede likviditet. Finansielle udgifter skyldes lån optaget til finansiering af flytning fra Esplanaden samt renovering af ejendommen.

Lægeforeningen har en række driftsindtægter. Disse stammer dels fra egentligt salg af møde- og kursusvirksomhed, administrative ydelser og serviceydelser (møde- og selskabslokaler), der delvist finansierer udgifterne. Hertil kommer omkostningsfordeling af opgaver, der varetages for de forhandlingsberettigede foreninger og andre foreninger. Af den primære drift er 1/3 således indtægtsdækket og 2/3 kontingentfinansieret. Indtægterne er specificeret i de enkelte noter. I det nye formålsbudget er indtægterne henført til de enkelte formål/delaktiviteter.

Indtægter forventes at stige fra 2012 til 2013 med netto 5,7 mio. kr. i forhold til Budget 2012, hvoraf andre indtægter end kontingentindtægter tegner sig for en stigning på 5,5 mio. kr. Størstedelen heraf vedrører kursusindtægter, som forventes at stige med 3,8 mio. kr. Denne stigning er nærmere forklaret under kursusvirksomhedens budget (se bilag 1, afsnit 3.5).

6. Skat

I regnskabet for 2010 var der en skatteomkostning på 500 t.kr. Denne skatteomkostning var en følge af en ændring i skattereglerne, som medfører, at Lægeforeningen fremadrettet skal betale en højere skat. Baggrunden er, at fradragsreglerne er ændret, så der ikke længere gives fradrag til forrentning af foreningers formue ("konsolideringsfradrag").

I forbindelse med den endelige opgørelse af skatten ved indgivelse af selvangivelsen i juni 2011 er det lykkedes at reducere skatten til betaling for 2010 fra oprindeligt 500 t.kr. til 193 t.kr. Det betyder en skatteindtægt på 307 t.kr. i regnskabet for 2011.

I lyset af det generelle fald i renteniveauet, forventes der ikke skat til betaling i 2012 og 2013. Dette er derfor indlagt som forudsætning i budgettet. Den faktiske skat til betaling afhænger af en række poster og konkrete skøn. Der er derfor en reel mulighed for, at Lægeforeningen kommer til at betale skat i de kommende år, selv om de aktuelle estimater viser, at skatten bliver nul.

7. Samlet resultat

	Regnskab 2011 t.kr.	Budget 2011 t.kr.	Budget 2012 t.kr.	Budget 2013 t.kr.	+/- 2013 ift. 2012
Kontingentindtægter	90.275	91.371	93.943	94.187	244
Driftsindtægter i alt	<u>59.075</u>	<u>55.646</u>	<u>51.519</u>	<u>56.256</u>	4.737
Indtægter i alt	149.350	147.017	145.462	150.443	4.981
Driftsomkostninger i alt	<u>-147.374</u>	<u>-147.945</u>	<u>-146.141</u>	<u>-151.903</u>	-5.761
Resultat før finansielle poster	1.976	-928	-680	-1.460	-780
Finansielle indtægter, netto	<u>592</u>	<u>1.000</u>	<u>-320</u>	<u>400</u>	720
Resultat før skat	2.569	72	-1.000	-1.060	-60
Skat af årets resultat	<u>309</u>	<u>0</u>	<u>0</u>	<u>0</u>	0
Årets resultat	2.878	72	-1.000	-1.060	-60

8. Personaleressourcer

Personaleudgifterne er det største udgiftsområde og udgør for den rene Lægeforeningsaktivitet (excl. Vidensråd og overdraget aktivitet fra forlaget) knap 76 mio. kr. eller 56 % af de samlede udgifter. Udgifterne til personale henføres til de formålsområder, hvor de hører hjemme.

Der er en medarbejdertilgang som følge af overtagelsen af forlagsaktiviteten. Denne er vist særskilt.

Der sker løbende tilpasninger og forskydninger i personalestaben. Der foreslås ved naturlig afgang nedlagt 2,5 årsværk i løbet af 2012 til 2013, hvilket bidrager til at nedsætte lønsummen i forhold til 2012.

Der reduceres indenfor følgende områder:

- ejendomsområdet og teknisk service
- mindre justeringer på bl.a. medlemserviceområdet
- UFL webassistentstilling opslås ikke som forudsat i budget 2012

Udviklingen i lønningerne følger de statslige overenskomster.

	Budget 2013	Budget 2012	Ændringer fra 12 til 13	Organisatorisk tilhørsforhold
Sundheds- og standspolitisk virksomhed	13,9	14,1	-0,3	
Demokratiske aktiviteter				Bestyrelsen
Standspolitiske aktiviteter	3,2	3,2	0,0	Juridisk sekretariat
Sundhedspolitiske aktiviteter	10,6	10,9	-0,3	Sundheds- og kom. Pol. Sekr.
Virksomhedsområde Uddannelse	13,7	13,6	0,1	
Uddannelse og forskningspolitik	3,8	3,8	0,0	Uddannelse & Karriere
Efteruddannelsesvirksomhed	9,9	9,8	0,1	Kursussekretariat
Særligt medlemsrettede aktiviteter	45,8	47,1	-1,3	
Publikationer	11,6	12,5	-0,9	Redaktion af UFL, DMB og Bibl. For læger
Sekretariatsbistand vid.selskaber	4,1	4,1	-0,1	Fællessekretariatet (Udd.afd)
Regionale aktiviteter	20,8	21,0	-0,2	Regionssekretariatet (Sundhedspol. Sekr)
Medlemsstøtte- og rådgivning	3,9	3,8	0,1	Socialrådgiver, Koll.netværk, Jur. Sekr., Attestudval.
Medlemsservice	5,5	5,6	-0,1	Medlemssalg og registrering (Økonomiafd.)
Fælles administration	39,8	40,8	-1,0	
Møde- og arrangementservice	4,9	5,1	-0,3	Teknisk afdeling
Reception og dokumentation	4,1	4,1		Juridisk afdeling
Ejendoms- og teknisk service	3,5	4,2	-0,8	Teknisk afdeling
Ledelse, økonomi og HR	12,9	12,9		Direktion, Økonomiafdeling, HR
IT-service	14,5	14,5		IT-drift og support, Metode-og lev., Udv. og applik.
Lægeforeningen i alt	113,2	115,7	-2,5	
Vidensråd	5,0	5,0		Finansieret af Trygfonden
Forlagsaktivitet, incl. Lægehåndbog	23,9	0,0	23,9	Overdraget fra Publikationsfonden
I alt	142,2	120,7	21,5	

Der er foretaget justeringer i opgørelsesmetoden i forhold til det fremlagte budget for 2012.

Bilag 1. Gennemgang af formålsområderne

1. Sundheds- og standspolitisk virksomhed

De samlede udgifter fordeler sig således:

	Note	Regnskab 2011 t.kr.	Budget 2011 t.kr.	Budget 2012 t.kr.	Budget 2013 t.kr.	+/- 2013 ift. 2012
Sundheds- og standspolitisk virksomhed						
Demokratiske aktiviteter	1	-5.438	-6.688	-6.206	-6.010	196
Standspolitiske aktiviteter	2	-2.889	-2.956	-2.809	-2.877	-67
Sundhedspolitiske aktiviteter	3	<u>-10.057</u>	<u>-9.823</u>	<u>-10.515</u>	<u>-10.384</u>	131
		<u>-18.384</u>	<u>-19.467</u>	<u>-19.531</u>	<u>-19.270</u>	<u>260</u>

1.1. Direkte demokratiske aktiviteter

Dette område omfatter udgifter som følge af Lægeforeningens demokratiske organisation:

	Note	Regnskab 2011 t.kr.	Budget 2011 t.kr.	Budget 2012 t.kr.	Budget 2013 t.kr.	+/- 2013 ift. 2012
Note 1. Demokratiske aktiviteter						
Indtægter		0	0	0	225	225
Omkostninger:						
Bestyrelsen		-4.871	-6.012	-5.539	-5.575	-36
Repræsentantskabet		-443	-457	-417	-430	-13
Vedtægtsrelaterede demokratiske aktiviteter		<u>-123</u>	<u>-219</u>	<u>-250</u>	<u>-230</u>	20
		<u>-5.438</u>	<u>-6.688</u>	<u>-6.206</u>	<u>-6.010</u>	<u>196</u>

Under *Bestyrelsen* optræder udgifter til honorarer, møder, omkostningsdækning for bestyrelsen, aktivitetspulje, kontingenter til AC, IMCC. Der er regnet med 9 bestyrelsesmøder samt internatmøde i Danmark.

Under *Repræsentantskabet* optræder udgifter til Lægemødet i 2013. I budget 2013 budgetteres refusioner modtaget vedrørende lægemøde i modsætning til den tidligere praksis under demokratiske aktiviteter, hvilket er årsagen til indtægterne i budget 2013. Beløbet har tidligere været vist som en refusion under fælles administration.

Under *Vedtægtsrelaterede aktiviteter* optræder f.eks. udgifter til Regionsmøder, Lovudvalg og Foreningen af Pensionerede Læger. Der forventes afholdt 3 regionsmøder, hvoraf et afholdes som videomøde. Til Foreningen af Pensionerede Læger er afsat 150.000 kr. (uændret fra 2012).

1.2. Standspolitiske aktiviteter

	Note	Regnskab 2011 t.kr.	Budget 2011 t.kr.	Budget 2012 t.kr.	Budget 2013 t.kr.	+/- 2013 ift. 2012
Note 2. Standspolitiske aktiviteter						
Indtægter		38	70	70	70	0
Omkostninger:						
Administrative omkostninger		-2.357	-2.345	-2.224	-2.258	-34
Aktiviteter og arbejdsgrupper		-314	-481	-605	-638	-33
Eksterne samarbejdsrelationer		<u>-255</u>	<u>-200</u>	<u>-50</u>	<u>-50</u>	0
		<u>-2.889</u>	<u>-2.956</u>	<u>-2.809</u>	<u>-2.877</u>	<u>-67</u>

De administrative omkostninger udgøres af udgifter til dele af Juridisk Sekretariat.

Under aktiviteter og arbejdsgrupper er budgetteret udgifter til: Lægeetisk Nævn, Etisk Udvalg samt arbejdet med patientklagesystemet. Hertil kommer det nye forebyggende arbejde med selvjustits efter nedlæggelsen af NSL, der afløser udgiften til NSL.

Eksterne samarbejdsrelationer omfatter samarbejde med Globale Læger om Rwanda.

1.3. Sundhedspolitiske aktiviteter

	Regnskab 2011 t.kr.	Budget 2011 t.kr.	Budget 2012 t.kr.	Budget 2013 t.kr.	+/- 2013 ift. 2012
Indtægter	0	0	0	0	0
Omkostninger:					
Administrative omkostninger	-8.071	-8.311	-8.754	-8.799	-44
International aktivitet	-539	-638	-749	-795	-46
Aktiviteter og arbejdsgrupper	-578	-874	-1.011	-790	221
Vidensråd, Lægeforeningens andel	-869				
	<u>-10.057</u>	<u>-9.823</u>	<u>-10.515</u>	<u>-10.384</u>	<u>131</u>

De administrative omkostninger omfatter udgifter til Sundheds- og kommunikationspolitisk Sekretariat.

De Internationale udgifter dækker rejse- og mødeaktivitet til møder centreret om WMA, CPME, Nordiske møder samt møder i Internationalt Udvalg. Omfatter også kontingenter til de WMA og CPME.

Budgetteringen af aktiviteter og arbejdsgrupper forudsætter, at en række igangværende aktiviteter vil være indsatsområder også i 2012. Der er afsat midler til kvalitet, lægemidler, sundheds-it, forebyggelse, patientlægeforum og Vidensråd. Udgifterne til Vidensråd er i alt væsentligt udgiftsneutral, idet lønomkostningerne dækkes af Trygfonden og Lægeforeningens bidrag består af husleje og IT-støtte mv.

Herudover er der afsat kr. 100 t.kr. til nye sundhedspolitiske satsningsområder, således at der er mulighed for at igangsætte nye ad hoc grupper eller initiativer.

2. Uddannelsesvirksomhed

Uddannelsesvirksomheden består af to hovedområder:

Den uddannelsespolitiske del og den del der er relateret til efteruddannelsesvirksomhed i form af kurser, e-learning etc.

	Note	Regnskab 2011 t.kr.	Budget 2011 t.kr.	Budget 2012 t.kr.	Budget 2013 t.kr.	+/- 2013 ift. 2012
Uddannelsesvirksomhed						
Uddannelse og forskningspolitik	4	-2.931	-3.667	-4.026	-3.863	163
Efteruddannelsesvirksomhed	5	-2.205	-2.020	-981	-1.891	-910
		<u>-5.136</u>	<u>-5.687</u>	<u>-5.007</u>	<u>-5.754</u>	<u>-747</u>

2.1. Uddannelses- og forskningspolitik

	Regnskab 2011 t.kr.	Budget 2011 t.kr.	Budget 2012 t.kr.	Budget 2013 t.kr.	+/- 2013 ift. 2012
Note 4. Uddannelse og forskningspolitik					
Indtægter	0	0	0	0	0
Omkostninger:					
Administrative omkostninger	-2.999	-2.649	-3.229	-3.143	86
Aktiviteter og arbejdsgrupper	-423	-1.018	-797	-720	77
	<u>-3.422</u>	<u>-3.667</u>	<u>-4.026</u>	<u>-3.863</u>	<u>163</u>
Heraf aktiviteter henført under egenkapitalen	491	-	-	-	
	<u>-2.931</u>	<u>-3.667</u>	<u>-4.026</u>	<u>-3.863</u>	

De administrative omkostninger omfatter sekretariatet, der betjener Lægeforeningens Udvalg vedr. Uddannelse og Forskning, herunder Almen Medicinsk Efteruddannelsesudvalg og en række arbejdsgrupper.

Sekretariatet og udvalgene varetager uddannelsespolitiske spørgsmål i relation til præ- og postgraduat uddannelse, efteruddannelse samt forskningspolitiske spørgsmål.

UUF afholder 4 – 5 møder årligt samt en årlig temakonference. Udvalgsmedlemmer og sekretariat deltager som suppleanter eller medlemmer i Det Nationale Råd for Lægers Videreuddannelse samt en række eksterne udvalg, arbejdsgrupper og møder under DNRLV, i Sundhedsstyrelsen, Danske Regioner mv.

2.2. Efteruddannelsesvirksomhed

	Regnskab 2011 t.kr.	Budget 2011 t.kr.	Budget 2012 t.kr.	Budget 2013 t.kr.	+/- 2013 ift. 2012
Note 5. Efteruddannelsesvirksomhed					
Indtægter	22.263	19.275	15.818	18.466	2.649
Omkostninger:					
Administrative omkostninger	-7.685	-7.375	-6.361	-6.552	-192
Efteruddannelsesaktiviteter	-16.784	-13.920	-10.438	-13.805	-3.367
	<u>-2.205</u>	<u>-2.020</u>	<u>-981</u>	<u>-1.891</u>	<u>-910</u>

Der afholdes årligt mere end 200 kurser og konferencer for foreningens medlemmer med ca. 6.500 deltagere. I 2011 blev afviklet 210 kurser og i 2012 er pt. planlagt 175 kurser.

Afdelingen tilrettelægger kurser for specifikke målgrupper, kurser på tværs af specialer og tilhørsforhold og inden for alle lægens 7 roller. Afdelingen yder i den forbindelse pædagogisk bistand, betjener arbejdsgrupper og er ligeledes ansvarlige for driften af de forskellige aktiviteter.

Afdelingen afholder "politisk" bestemte kurser, dvs. TR-kurser og lignende aktiviteter, som Lægeforeningen ønsker at tilbyde medlemmerne.

Afdelingen bidrager til karrierevejledning, mentorordninger og netværk og gennemfører analyser, udvikler nye uddannelsesforløb og projekter, herunder e-læringsaktiviteter og bistår f.eks. med Lægemødet og andre større arrangementer. Markedsføringsaktiviteter er stigende vigtigt i et presset marked.

Kurser for praktiserende læger udbydes i samarbejde med AMADEUS og afvikles i 2011 lidt under forventet budget. En medlemsundersøgelse viser, at der er et behov for at kurserne bliver billigere, hvilket der arbejdes

på. Under forudsætning af uændrede vilkår forventes samme aktivitetsniveau i 2013 med fortsat fokus på at sænke prisen pr. kursist.

Kurser for Yngre Læger søges stimuleret med ny kursustype Læger på Tværs, hvortil kommer et mindre antal traditionelle YL kurser.

Afdelingen udbyder og afvikler herudover en række aktiviteter og kurser, hvor der ikke er egentlig indtjening, men omkostningsdækning. Det medvirker til en stor samarbejdsflade, høj kendskabsgrad til Lægeforeningen, og at der kan opretholdes en afdeling med et udviklingspotentiale. Også selskaberne er stigende interesserede og er strategiske samarbejdspartnere.

Ved fremlæggelsen af budget 2012 var forventningen, at aktivitetsniveauet ikke ville kunne opretholdes. Den forventede samlede kursusindtægt blev derfor reduceret med samlet 3,4 mio. kr. På baggrund af en i forhold til udgangspunktet positiv udvikling i 2011 forventer uddannelsen, at 2013 omsætningsmæssigt vil komme næsten på niveau med 2011. Der er i den forbindelse forudsat, at der ikke foretages strukturelle ændringer i kursusudbudet i forhold til det eksisterende.

3. Særlig medlemsrettet virksomhed

		Regnskab 2011 t.kr.	Budget 2011 t.kr.	Budget 2012 t.kr.	Budget 2013 t.kr.	+/- 2013 ift. 2012
Særlig medlemsrettet virksomhed	Note					
Publikationer	6	-12.968	-15.477	-15.736	-15.982	-246
Sekretariatsbistand videnskabelige selskaber	7	-934	-747	-931	-928	3
Regionale aktiviteter	8	-3.666	-5.260	-3.970	-4.264	-1.353
Medlemsstøtte og rådgivning	9	-3.736	-4.343	-5.120	-3.258	1.862
		-21.303	-25.827	-25.757	-24.430	266

3.1. Publikationer

		Regnskab 2011 t.kr.	Budget 2011 t.kr.	Budget 2012 t.kr.	Budget 2013 t.kr.	+/- 2013 ift. 2012
Note 6.	Publikationer					
	Indtægter	0	0	0	0	0
	Omkostninger:					
	Danmarks Læger	0	-978	0	0	0
	Danish Medical Bulletin	-384	-461	-412	-398	14
	Bibliotek for Læger	-288	-324	-326	-329	-3
	Ugeskrift for Lægers redaktion	-12.295	-13.714	-14.998	-9.447	5.551
	Ugeskrift for Lægers produktion m.v.				-5.808	-5.808
		-12.968	-15.477	-15.736	-15.982	-246

Lægeforeningen udgiver en række medlemsrettede publikationer: Ugeskriftet, netpublikationen Danish Medical Bulletin og Bibliotek for Læger. Danmarks Læger er ophørt som selvstændig publikation i 2010.

Bidraget fra Lægeforeningen til Publikationsfonden blev opgjort i henhold til en aftale mellem Publikationsfonden og Lægeforeningen, som regulerede opgørelsen af det tilskud, d.v.s. den pris som Lægeforeningen betaler Forlaget for at udgive et medlemsblad. Prisen afhang af, hvor store nettoindtægter Ugeskriftet opnåede til at dække produktionsudgifterne.

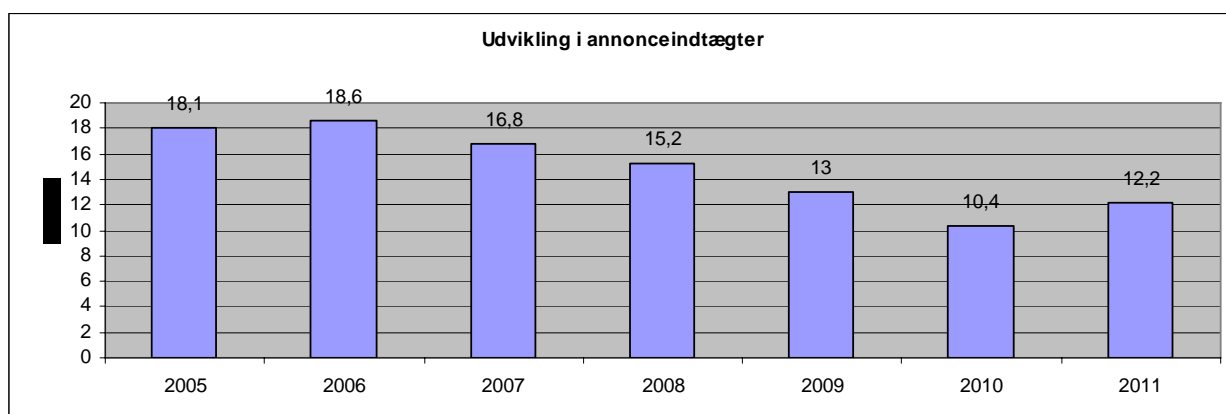
Med overdragelsen af forlagsaktiviteten til Lægeforeningen pr. 20. september 2011 vil underskuddet ved driften af forlagsaktiviteten fremadrettet påvirke Lægeforeningens regnskab direkte.

Produktion af Ugeskriftet og Ugeskriftets website og andre medier har ind til 20. september 2011 været varetaget gennem Lægeforeningens Publikationsfond. Lægeforeningen forestår udgifter til redaktionen samt har ind til denne dato ydet et bidrag til Ugeskriftet som medlemsblad. Dette bidrag er frem til budget 2013 vist som en del af omkostningen ved Ugeskrift for Lægers redaktion.

Samlet set er der lagt op til et uændret udgiftsniveau for publikationsvirksomheden i Lægeforeningen, Dette skal dog ses i lyset af, at der udover omkostningerne i Lægeforeningen har været et underskud i Publikationsfonden. For 2010 var der således et underskud i Publikationsfonden på 3.056 t.kr. For perioden frem til overdragelsen pr. 20. september 2011 var der et underskud på 1.883 t.kr. Med likvidationen af Publikationsfonden har Lægeforeningen fremadrettet det fulde resultat af forlagsaktiviteten. Et i det væsentlige uændret resultat i Lægeforeningen er således udtryk for en væsentlig forbedring af det samlede driftsresultat for forlagsvirksomheden. Omkostningerne ville have været 4,3 mio. kr. højere end i det aktuelle 2013-budget, såfremt der ikke var gennemført beslutningen om at lade halvdelen af numrene udkomme elektronisk.

Det er i budget 2013 forudsat, at udgivelsesfrekvensen er uændret i forhold til 2. halvår 2011, dvs. at hvert andet nummer fortsat udkommer elektronisk til medlemmerne.

Annonceindtægterne er på baggrund af udviklingen i 2011 forudsat at være uændret i budget 2013 i forhold til budget 2012, da 5 års nedgang i annonceindtægterne er vendt i 2011, jf. grafen nedenfor.



Der er et igangværende projekt med fornyelse af produktionsplatformen. Dette projekt skal bringe forlaget teknologisk på linie med dagblade mv., som oplever samme glidning i retning af digitalisering. Et væsentligt formål med projektet er at rationalisere forretningsgangene, således at de samme artikler kan anvendes på flere medier (Ugeskrift, Nyhedsbrev og hjemmeside) uden yderligere grafisk behandling. Det vides imidlertid ikke, hvor stort effektiviseringspotentialet er, ligesom realiseringen heraf forudsætter betydelige investeringer i IT-løsninger. Der er derfor regnet med uændrede omkostninger til grafisk behandling mv. i budget 2013.

Den samlede publikationsomkostning for 2013 forventes at være 16,0 mio. kr., hvilket svarer til en omkostning pr. medlem på ca. 605 kr.

3.2. Bistand til videnskabelige selskaber

	Regnskab 2011 t.kr.	Budget 2011 t.kr.	Budget 2012 t.kr.	Budget 2013 t.kr.	+/- 2013 ift. 2012
Note 7. Sekretariatsbistand videnskabelige selskaber					
Indtægter	1.166	1.280	1.171	1.194	23
Omkostninger:					
Fællessekretariatet	-2.099	-2.027	-2.102	-2.122	-20
	<u>-934</u>	<u>-747</u>	<u>-931</u>	<u>-928</u>	<u>3</u>

Fællessekretariatet yder sekretariatsmæssig service til videnskabelige selskaber og organisationer. Sekretariatets 6 medarbejdere (4,5 årsværk) betjener 20 selskaber og organisationer, herunder Organisationen af Lægevidenskabelige Selskaber og Det Københavnske Medicinske Selskab. Fællessekretariatet tilrettelægger årligt over 30 arrangementer for selskaberne med godt 2.000 deltagere.

3.3. Regionerne

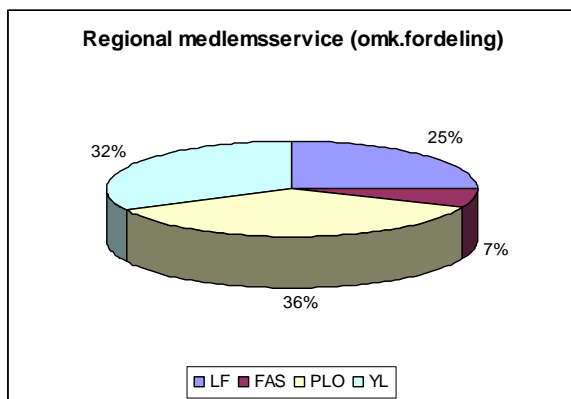
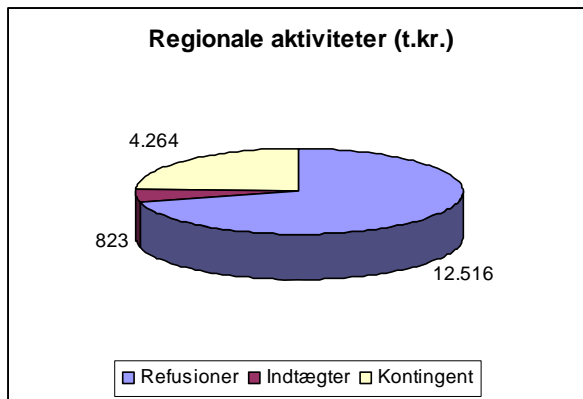
	Regnskab 2011 t.kr.	Budget 2011 t.kr.	Budget 2012 t.kr.	Budget 2013 t.kr.	+/- 2013 ift. 2012
Note 8. Regionale aktiviteter					
Indtægter	13.538	12.356	12.896	13.339	443
Omkostninger:					
LF Regioner	-17.204	-17.616	-16.867	-17.603	-736
	<u>-3.665</u>	<u>-5.260</u>	<u>-3.970</u>	<u>-4.264</u>	<u>-293</u>
Øremærkede regionale aktiviteter	-593			-1.060	-1.060
	<u>-4.258</u>	<u>-5.260</u>	<u>-3.970</u>	<u>-5.324</u>	<u>-1.353</u>

De regionale aktiviteter består dels af opgaver, som den enkelte region løser for de forhandlingsberettigede foreninger, dels af stands- og sundhedspolitiske opgaver i forhold til koordinationsforum, nedsatte udvalg, kollegialt netværk og seniorklubber. Der er indgået aftaler mellem hver af de forhandlingsberettigede foreninger og LF om ressourcetrækket og betalingen. Hovedparten af aktiviteten er knyttet til de forhandlingsberettigede foreninger i form af bistand til tillidsmænd, praksisudvalg og medlemmer i regionerne.

Med etablering af den regionale aktivitetspulje er der mulighed for, at det enkelte koordinationsforum kan søge udvalget, der fordeler midlerne, om hel eller delvis dækning af regionale aktiviteter. Det kommer medlemmer fra alle tre foreninger til gode, og midlerne ligger ud over budgettet. Der aflægges særskilt regnskab fra puljen.

Trækket på den regionale aktivitetspulje dækkes af en hensættelse under egenkapitalen, som er de tidligere lægekredsforeningers egenkapital ved fusionen med Lægeforeningen minus brugte midler. Regnskabsmæssigt udgiftsføres trækket på aktivitetspuljen imidlertid i Lægeforeningens resultatopgørelse. Det er derfor med virkning fra budget 2013 valgt at vise omkostningerne ved de øremærkede regionale aktiviteter som en særskilt post under de regionale aktiviteter.

Region	Årsværk		Omkostninger, brutto		Indtægter		Refusioner fra FBF		Nettoomkostning	
	2012	2013	2012	2013	2012	2013	2012	2013	2012	2013
Hovedstaden	3,8	3,8	3.352	3.619	0	0	2.478	2.698	874	922
Sjælland	3,0	3,0	2.495	2.493	175	60	1.503	1.457	817	976
Syddanmark	5,9	5,9	3.994	4.096	0	0	3.241	3.324	753	773
Midtjylland	4,9	4,7	4.305	4.393	700	643	2.716	2.946	889	804
Nordjylland	3,5	3,5	3.051	3.001	170	120	2.156	2.091	725	790
I alt	21,1	20,8	17.197	17.603	1.045	823	12.094	12.516	4.058	4.264



3.4. Medlemsstøtte og -rådgivning

	Regnskab 2011 t.kr.	Budget 2011 t.kr.	Budget 2012 t.kr.	Budget 2013 t.kr.	+/- 2013 ift. 2012
Note 9. Medlemsstøtte og rådgivning					
Indtægter	4.319	5.100	4.200	5.375	1.175
Omkostninger:					
Medlemsstøtte	-2.253	-2.620	-2.722	-2.582	140
Medlemsrådgivning	-1.005	-1.245	-1.139	-1.140	-1
Medlemsservice	-3.837	-4.899	-4.746	-3.863	883
Kandidatfester	-961	-679	-713	-1.047	-334
	-3.736	-4.343	-5.120	-3.258	1.862

Lægeforeningen yder støtte til medlemmer i forskellige situationer. Under *Medlemsstøtte* henføres udgifter til Kollegialt netværk, lægeansvarsudvalget og socialrådgiveren. Endvidere er Voldgiftsretten involveret i konfliktløsning mellem medlemmer.

Under *Medlemsrådgivning* er samlet udgifter til Attestudvalgets rådgivning og forhandlingsaktiviteter for alle medlemmer.

Medlemsservice omfatter de udgifter og indtægter, der er knyttet til at vedligeholde og udvikle foreningernes medlemsregistre samt forestå kontingentopkrævning for ca. 250 forskellige foreninger. Herudover ydes medlemsservice i forbindelse med de særlige medlemsfordele som Lægeforeningen udbyder som gruppelevsforikringer, lægeansvarsforsikringer, abonnementer, ID kort etc. Der er ca. 13.000 læger, der udnytter Lægeforeningens forsikringsordninger.

Faldet i omkostninger fra 2012 til 2013 skal ses i lyset af, at omkostningen til porto, 1.050 t.kr. i 2013 er lagt under teknisk service. Den har tidligere været vist under medlemsstøtte og -rådgivning.

Der påregnes fortsat afholdt *kandidatfester* i København, Odense og Århus. Der regnes med i alt 845 deltagere til 8 fester. I budget 2013 budgetteres kandidatfester i modsætning til den tidligere praksis brutto, hvilket forårsager en stigning i indtægterne i budget 2013 og samtidig er forklaringen på stigningen i omkostningerne.

Stigningen i indtægter i øvrigt skyldes, at det i 2011 har vist sig, at den budgetterede nedgang i indtægterne har kunnet undgås, hvorfor der for 2013 regnes med indtægter på niveau med 2011. Den budgetterede reduktion i indtægterne i 2012 hang sammen med, at flere administrationsaftaler skulle genforhandles og der var usikkerhed om, hvorvidt dette ville resultere i bortfald eller reduktion af indtægterne.

3.5. Fælles administration

Det Fællesadministrative område omfatter de fællesfaciliteter, som Lægeforeningen forestår på alle foreningers vegne.

	Note	Regnskab 2011 t.kr.	Budget 2011 t.kr.	Budget 2012 t.kr.	Budget 2013 t.kr.	+/- 2013 ift. 2012
Fælles administration						
Møde- og arrangementsservice	10	-3.797	-3.642	-4.051	-3.751	300
Reception og dokumentation	11	-1.997	-2.148	-1.922	-1.983	-60
Ejendoms- og teknisk service	12	-9.437	-7.269	-7.913	-9.049	-1.136
Ledelse, økonomi og Human Ressource	13	-7.605	-7.771	-10.783	-11.288	-505
It-service	14	-19.557	-20.488	-19.660	-19.062	598
		<u>-42.392</u>	<u>-41.318</u>	<u>-44.329</u>	<u>-45.132</u>	<u>-803</u>

3.5.1. Møde- og arrangementsservice

	Note	Regnskab 2011 t.kr.	Budget 2011 t.kr.	Budget 2012 t.kr.	Budget 2013 t.kr.	+/- 2013 ift. 2012
Note 10. Møde- og arrangementsservice						
Indtægter		4.089	4.955	4.785	5.200	415
Omkostninger:						
Møde- og arrangementsservice		-7.886	-8.597	-8.836	-8.951	-115
		<u>-3.797</u>	<u>-3.642</u>	<u>-4.051</u>	<u>-3.751</u>	<u>300</u>

Udgifterne til *møde- og arrangementsservice* dækker servicering af møder samt afholdelse af større møder og fester i Domus Medica. Aktiviteten har i 2011 været lidt lavere end normalt pga. renoveringen. Endvidere ydes der også personaleservice i form af kantineordning for alle husets medarbejdere, kaffeordning etc.

Der serviceres ca. 25 kurser og konferencer, ca. 800 møder med ca. 8.500 deltagere samt ca. 60 arrangementer, både interne og eksterne, med ca. 3.600 deltagere.

Efter overstået ombygning forventes aktivitetsniveauet at komme tilbage på normalniveau i løbet af 2012, som dog også i første halvår vil være påvirket af ombygningen i forbindelse med etablering af ny trappe omkring elevatoren. Der er derfor budgetteret med stigning i indtægterne for 2013.

3.5.2. Reception- og dokumentationsservice

	Note	Regnskab 2011 t.kr.	Budget 2011 t.kr.	Budget 2012 t.kr.	Budget 2013 t.kr.	+/- 2013 ift. 2012
Note 11. Reception og dokumentation						
Indtægter		0	0	0	0	0
Omkostninger:						
Reception og dokumentation		-1.997	-2.148	-1.922	-1.983	-60
		<u>-1.997</u>	<u>-2.148</u>	<u>-1.922</u>	<u>-1.983</u>	<u>-60</u>

Reception- og dokumentationsservice er fælles for hele huset og omfatter modtagelse af gæster, telefonservice, modtageservice og håndtering og distribution af elektronisk korrespondance og andet materiale.

3.5.3. Ejendoms- og teknisk service

	Regnskab 2011 t.kr.	Budget 2011 t.kr.	Budget 2012 t.kr.	Budget 2013 t.kr.	+/- 2013 ift. 2012
Note 12. Ejendoms- og teknisk service					
Indtægter	4.237	4.000	4.496	3.984	-513
Omkostninger:					
Ejendomsservice	-10.519	-9.514	-10.593	-10.050	543
Teknisk service	-3.155	-1.755	-1.816	-2.982	-1.166
	<u>-9.437</u>	<u>-7.269</u>	<u>-7.913</u>	<u>-9.049</u>	<u>-1.136</u>

Ejendomsservice står for ejendommens daglige drift og vedligeholdelse. Udgifter til rengøring, sikring af bygning, husleje, forsikringer, skatter samt løbende vedligeholdelsesudgifter henføres hertil. Herudover er afskrivninger som følge af den 10-årige drifts- og vedligeholdelsesplan en del af udgifterne. Da forbedringer gennemført som led i 10-årsplanen afskrives fra ibrugtagningstidspunktet, stiger afskrivningerne fra 2011 til 2012.

På indtægtssiden indgår salg af kopiservice samt refusioner for fællesudgifter til drift af ejendommen.

Teknisk service står for fordeling og afhentning af post, kopieringsopgaver og visse indkøbsområder.

Stigningen i omkostninger fra 2012 til 2013 skyldes, at omkostningen til porto, 1.050 t.kr. i 2013 er lagt under teknisk service. Den har tidligere været vist under medlemsstøtte og -rådgivning.

3.5.4. Ledelse, økonomi og HR

	Regnskab 2011 t.kr.	Budget 2011 t.kr.	Budget 2012 t.kr.	Budget 2013 t.kr.	+/- 2013 ift. 2012
Note 13. Ledelse, økonomi og Human Ressource					
Indtægter	7.102	6.710	5.626	5.346	-280
Omkostninger:					
Økonomi	-7.054	-4.963	-5.901	-6.151	-250
Ledelse og Human Ressource	-7.652	-9.518	-10.508	-10.483	25
	<u>-7.605</u>	<u>-7.771</u>	<u>-10.783</u>	<u>-11.288</u>	<u>-505</u>

Ledelse, økonomi og HR omfatter udgifter til direktion, økonomifunktion og HR-funktionen. Løn- og personaleudgifter afsat til fælles formål som lokallønspulje, barsels- og sygdomsudgifter, efteruddannelsesudgifter etc. er henført til Ledelse og HR, men udgiftsføres på relevant omkostningssted.

På indtægtssiden budgetteres med refusioner for fællesøkonomi af administrative ydelser samt salg af økonomiafdelingens ydelser til bl.a. selskaber og organisationer. Nedjusteringen i indtægtsbudgettet skyldes, at refusionen vedrørende lægemødet i modsætning til budget 2012 vises under demokratiske aktiviteter.

3.5.5. It-service

IT Service omfatter udgifter til drift og udvikling af IT samt af telefoner for alle organisationer.

	Regnskab 2011 t.kr.	Budget 2011 t.kr.	Budget 2012 t.kr.	Budget 2013 t.kr.	+/- 2013 ift. 2012
Note 14. It-service					
Indtægter	2.323	1.900	2.456	3.056	601
Omkostninger:					
It-Administration	-832	-745	-765	-765	0
It-Drift- og support	-13.546	-12.775	-13.096	-12.332	764
IT-Metode og leverancestyring	-3.577	-4.246	-3.834	-4.386	-553
It-Udvikling	-3.924	-4.622	-4.421	-4.635	-213
It-Handlingsplan	0	0	0	0	0
	<u>-19.557</u>	<u>-20.488</u>	<u>-19.660</u>	<u>-19.062</u>	<u>598</u>

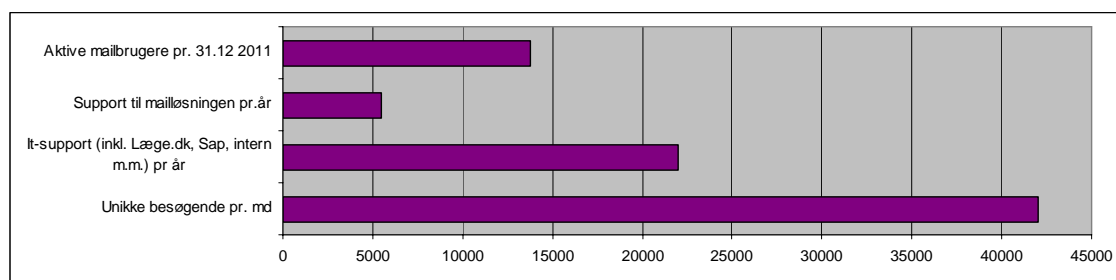
IT-afdelingen beskæftiger i alt 14,5 årsværk, som betjener Lægeforeningens medlemmer, ansatte i Lægeforeningen, lægepolitikere samt PLO, YL, FAS. Den interne support til ansatte betjener ca. 210 pc-arbejdspladser i Domus Medica og ca. 25 pc-arbejdspladser i de regionale afdelinger. Dertil kommer ca. 100 hjemme-pc'ere til tillidsvalgte og ansatte, som er opkoblet til Lægeforeningen via en fjernadgangsløsning.

I 2012 deltager afdelingen i den omfattende udvikling i Ugeskriftet, som indebærer en næsten fuldstændig udskiftning af Ugeskriftets it-systemer.

Arbejdet med SAP videreføres i 2012 og 2013. Der udestår omlægning af medlemsadministrationen, hvor funktioner og data er fordelt på en række ældre it-systemer.

Parallelt med implementeringen af SAP arbejdes med medlemsrettede tiltag på Læger.dk. I 2012 arbejdes med at etablere nye debatmuligheder samt en bedre it-understøttelse af udvalgs- og bestyrelsesarbejde.

Teknisk arbejder afdelingen med at modernisere den nuværende IT-understøttelse. I 2011 er der etableret et nyt netværk, herunder trådløs funktionalitet i hele Domus Medica. I 2012 moderniseres pc-arbejdspladsen for ansatte med nye kontorværktøjer.



I 2009 skiftede Lægeforeningen til en standard mailøsning baseret på hosted Exchange. Antallet af aktive brugere er steget til ca. 13.000 medlemmer og koster ca. 2,0 mio. kr. Denne omkostning forventes nedbragt i 2013 via genforhandling af kontrakten.

Bilag 2: Budget 2013 i tal

	Note	Regnskab 2011 t.kr.	Budget 2011 t.kr.	Budget 2012 t.kr.	Budget 2013 t.kr.	+/- 2013 ift. 2012
Indtægter:						
Kontingenter fra medlemmer	17	90.275	91.371	93.943	94.187	244
Nettoomkostninger:						
Sundheds- og standspolitisk virksomhed						
Demokratiske aktiviteter	1	-5.438	-6.688	-6.206	-6.010	196
Standspolitiske aktiviteter	2	-2.889	-2.956	-2.809	-2.877	-67
Sundhedspolitiske aktiviteter	3	-10.057	-9.823	-10.515	-10.384	131
		-18.384	-19.467	-19.531	-19.270	260
Uddannelsesvirksomhed						
Uddannelse og forskningspolitik	4	-2.931	-3.667	-4.026	-3.863	163
Efteruddannelsesvirksomhed	5	-2.205	-2.020	-981	-1.891	-910
		-5.136	-5.687	-5.007	-5.754	-747
Særlig medlemsrettet virksomhed						
Publikationer	6	-12.968	-15.477	-15.736	-15.982	-246
Sekretariatsbistand videnskabelige selskaber	7	-934	-747	-931	-928	3
Regionale aktiviteter	8	-3.666	-5.260	-3.970	-4.264	-1.353
Medlemsstøtte og rådgivning	9	-3.736	-4.343	-5.120	-3.258	1.862
		-21.303	-25.827	-25.757	-24.430	266
Fælles administration						
Møde- og arrangementservice	10	-3.797	-3.642	-4.051	-3.751	300
Reception og dokumentation	11	-1.997	-2.148	-1.922	-1.983	-60
Ejendoms- og teknisk service	12	-9.437	-7.269	-7.913	-9.049	-1.136
Ledelse, økonomi og Human Ressource	13	-7.605	-7.771	-10.783	-11.288	-505
It-service	14	-19.557	-20.488	-19.660	-19.062	598
		-42.392	-41.318	-44.329	-45.132	-803
Resultat før finansielle poster						
		3.060	-928	-680	-400	280
Finansielle poster	15	592	1.000	-320	400	720
Resultat før skat og aktiviteter hensat under egenkapital						
		3.652	72	-1.000	0	1.000
Øremærkede regionale aktiviteter		-593	-	-	-1.060	-1.060
Udvikling af efteruddannelsesvirksomheden		-491	-	-	-	
Skat af årets resultat	16	309	0	0	0	0
Årets resultat	17	2.878	72	-1.000	-1.060	-60