

REGIONERNES LØNNINGS- OG  
TAKSTNÆVN

FORHANDLINGSFÆLLESSKABET

AFTALE  
OM  
LØNNINGER FOR ANSATTE I REGIONERNE

## INDHOLDSFORTEGNELSE

KAPITEL 1. AFTALENS OMRÅDE .....	5
§ 1. OMRÅDE .....	5
KAPITEL 2. LØN .....	5
§ 2. DEN SAMLEDE LØN OG DEN SAMLEDE PENSIONSGIVENDE LØN .....	5
§ 3. GRUNDSATSER .....	6
§ 4. SÆRLIGE TILLÆG .....	8
§ 5. PROCENTREGULERING .....	8
§ 6. OMRÅDETILLÆG .....	9
§ 7. UNGARBEJDERE OG ELEVER .....	9
KAPITEL 3. SÆRLIGT FOR ANSATTE INDEN FOR SUNDHEDSKARTELLETS FORHANDLINGSOMRÅDE .....	10
§ 8. LØNSKALA MV. ....	10
§ 9. PROCENTREGULERING .....	10
§ 10. TJENESTEMANDSPENSIONER .....	11
KAPITEL 4. IKRAFTTRÆDEN OG OPSIGELSE .....	11
§ 11. IKRAFTTRÆDEN OG OPSIGELSE .....	11
BILAG 1. IKRAFTTRÆDELSESTIDSPUNKTER FOR FORSKELLIGE ÆNDRINGER I LØNJUSTERINGSAFTALEN SOM FØLGE AF DET GENERELLE FORLIG 2021 .....	12
BILAG 2. SAMLET ÅRSLØN PR. 1. APRIL 2021 FOR IKKE-TJENESTEMÆND OG TJENESTEMÆND .....	13
BILAG 3. SAMLET PENSIONSGIVENDE ÅRSLØN PR. 1. APRIL 2021 FOR IKKE-TJENESTEMÆND .....	15

BILAG 4. SAMLET PENSIONSGIVENDE ÅRSLØN PR. 1. APRIL 2021 TIL TJENESTEMÆND, DER PENSIONERES / ER PENSIONERET EFTER 1. APRIL 2005. ....	17
BILAG 5. SAMLET PENSIONSGIVENDE ÅRSLØN PR. 1. APRIL 2021 TIL TJENESTEMÆND, DER ER PENSIONERET FØR 1. APRIL 2005. ....	18
BILAG 6. GRUNDSATS PR. 1. APRIL 2021 FOR IKKE-TJENESTEMÆND OG TJENESTEMÆND. ....	19
BILAG 6A. GRUNDSATS PR. 1. APRIL 2022 FOR IKKE-TJENESTEMÆND OG TJENESTEMÆND. ....	20
BILAG 7. PENSIONSGIVENDE GRUNDSATS PR. 1. APRIL 2021 FOR IKKE-TJENESTEMÆND. ....	21
BILAG 7A. PENSIONSGIVENDE GRUNDSATS PR. 1. APRIL 2022 FOR IKKE-TJENESTEMÆND. ....	22
BILAG 8. PENSIONSGIVENDE GRUNDSATS PR. 1. APRIL 2021 FOR TJENESTEMÆND, DER PENSIONERES / ER PENSIONERET EFTER 1. APRIL 2005. ....	23
BILAG 8A. PENSIONSGIVENDE GRUNDSATS PR. 1. APRIL 2022 FOR TJENESTEMÆND, DER PENSIONERES / ER PENSIONERET EFTER 1. APRIL 2005. ....	24
BILAG 9. PENSIONSGIVENDE GRUNDSATS PR. 1. APRIL 2021 FOR TJENESTEMÆND, DER ER PENSIONERET FØR 1. APRIL 2005. ....	25
BILAG 9A. PENSIONSGIVENDE GRUNDSATS PR. 1. APRIL 2022 FOR TJENESTEMÆND, DER ER PENSIONERET FØR 1. APRIL 2005. ....	26
BILAG 10. AFTALE OM NYT GRUNDBELØBSNIVEAU PR. 31. MARTS 2018 ....	27
BILAG 11. OVERSIGT OVER UDVIKLINGEN SIDEN 31. MARTS 2000 OG 31. MARTS 2018 I PROCENTREGULERINGEN .....	32
BILAG 12. REGULERINGSORDNINGEN AFTALT VED OK-21 .....	35

BILAG 13. OVERSIGT OVER UDVIKLINGEN SIDEN 31. MARTS 2003 I PROCENTREGULERINGEN AF DEN PENSIONSGIVENDE ÅRSLØN FOR TJENESTEMÆND, DER PENSIONERES / ER PENSIONERET EFTER 1. APRIL 2005. ....	40
BILAG 14. OVERSIGT OVER UDVIKLINGEN SIDEN 31. MARTS 2003 I PROCENTREGULERINGEN AF DEN PENSIONSGIVENDE ÅRSLØN FOR TJENESTEMÆND, DER ER PENSIONERET FØR 1. APRIL 2005. ....	42
BILAG 15. KOMMUNERNES FORDELING MED HENSYN TIL OMRÅDETILLÆG.....	44
BILAG 16. GRUNDSATS PR. 1. APRIL 2021 FOR OMRÅDETILLÆG FOR IKKE-TJENESTEMÆND OG TJENESTEMÆND. ....	45
BILAG 17. OMRÅDETILLÆG PR. 1. APRIL 2021 FOR IKKE-TJENESTEMÆND OG TJENESTEMÆND.....	47
BILAG 18. OVERSIGT OVER UDVIKLINGEN SIDEN 1. JANUAR 2006 OG 31. MARTS 2018 I PROCENTREGULERINGEN – SUNDHEDSKARTELLETS FORHANDLINGSOMRÅDE.....	49
BILAG 19. TJENESTEMANDSPENSIONER – SUNDHEDSKARTELLETS FORHANDLINGSOMRÅDE.....	51

## KAPITEL 1. AFTALENS OMRÅDE

### § 1. OMRÅDE

#### *Stk. 1.*

Aftalen gælder for ikke-tjenestemænd og tjenestemænd, der er omfattet af bestemmelserne i tjenestemandregulativet for ansatte i regionerne af 2008, ansat inden for Regionernes Lønnings- og Takstnævns forhandlingsområde.

#### *Stk. 2.*

Aftalen gælder endvidere for personale ved selvejende institutioner, med hvilke regioner indgår driftsaftaler med henblik på opfyldelsen af dem i lovgivningen pålagte forpligtelser.

Hvis der på institutionen er aftalt andet aftalegrundlag fortsætter dette dog i stedet for, medmindre der indgås anden aftale mellem Regionernes Lønnings- og Takstnævn og den forhandlingsberettigede organisation.

#### *BEMÆRKNINGER:*

*For visse ikke-tjenestemænd er der aftalt særlige lønforløb.*

*Ved OK-21 er der aftalt en række ændringer af aftale om lønninger for ansatte i regionerne. Ikrafttrædelsestidspunkterne for de forskellige ændringer, som følge af forliget med Forhandlingsfællesskabet, fremgår af bilag 1.*

## KAPITEL 2. LØN

### § 2. DEN SAMLEDE LØN OG DEN SAMLEDE PENSIONSGIVENDE LØN

#### *Stk. 1. Løntrin*

Ikke-tjenestemænd og tjenestemænd aflønnes efter løntrinene 1 – 55. Stillinger, der pr. 31. marts 2005 blev aflønnet efter løntrin 55, fik forhøjet trin 55 pr. 1. april 2005.

#### *Stk. 2. Den samlede løn*

Den samlede løn for ikke-tjenestemænd og tjenestemænd, jf. stk. 1, er sammensat af følgende 3 elementer: grundsats, procentregulering samt evt. områdetillæg. Grundsatser fremgår af § 3, procentreguleringen fremgår af § 5 og områdetillæg fremgår af § 6.

Der kan fastsættes særlige tillæg, som led i en stillings aflønning, jf. § 4.

Den samlede løn pr. 1. april 2021 på de enkelte løntrin er angivet som årsløn i bilag 2. Lønningerne er inklusive procentregulering i henhold til § 5 samt områdetillæg i henhold til § 6.

*Stk. 3. Den samlede pensionsgivende løn*

a. For ikke-tjenestemænd.

Den samlede pensionsgivende løn for ikke-tjenestemænd er på de enkelte løntrin sammensat af følgende 3 elementer: den pensionsgivende grundsats, procentregulering samt evt. områdetillæg, der er pensionsgivende. Den pensionsgivende grundsats fremgår af § 3, procentreguleringen fremgår af § 5 og pensionsgivende områdetillæg fremgår af § 6.

Den samlede pensionsgivende løn pr. 1. april 2021 på de enkelte løntrin for ikke-tjenestemænd fremgår af bilag 3. Den samlede pensionsgivende løn er inklusive procentregulering i henhold til § 5 samt pensionsgivende områdetillæg i henhold til § 6.

b. For tjenestemænd.

Den samlede pensionsgivende løn for tjenestemænd er på de enkelte løntrin sammensat af følgende 2 elementer: den pensionsgivende grundsats og procentregulering. De pensionsgivende grundsatser fremgår af § 3 og procentreguleringen fremgår af § 5.

1. Tjenestemænd, der pensioneres / er pensioneret efter 1. april 2005.

Den samlede pensionsgivende løn pr. 1. april 2021 på de enkelte løntrin for tjenestemænd fremgår af bilag 4. Den samlede pensionsgivende løn er inklusive procentregulering i henhold til § 5.

2. Tjenestemænd, der er pensioneret før 1. april 2005.

Den samlede pensionsgivende løn pr. 1. april 2021 på de enkelte løntrin for tjenestemænd fremgår af bilag 5. Den samlede pensionsgivende løn er inklusive procentregulering i henhold til § 5.

*BEMÆRKNINGER:*

*Den samlede løn og den samlede pensionsgivende løn justeres som følge af denne aftale pr. 1. april 2021, pr. 1. oktober 2021, pr. 1. april 2022, pr. 1. oktober 2022, pr. 1. januar 2023, og pr. 1. oktober 2023.*

### § 3. GRUNDSATSER

*Stk. 1. Grundsatser*

Grundsatsen for løn efter trin 1 – 55 fremgår af:

- Bilag 6 (gældende for perioden 1.april 2021 til 31. marts 2022) og fastsættes i niveau pr. 31. marts 2018 og
- Bilag 6a (gældende fra 1. april 2022) og fastsættes i niveau pr. 31. marts 2018.

*BEMÆRKNINGER:*

*Pr. 1. april 2022 forhøjes grundsatserne på trin 11-22 med 620 kr. årligt (niveau pr. 31. marts 2018).*

Grundsatsen for stillinger, der pr. 31. marts 2005 aflønnedes efter løntrin 55, forhøjedes pr. 1. april 2005 til 754.309 kr. (niveau pr.- 31. marts 2000) (med virkning fra 1. oktober 2018: 1.013.870 kr. (niveau pr. 31. marts 2018)).

*Stk. 2. Den pensionsgivende grundsats*

a. For ikke-tjenestemænd.

Den pensionsgivende grundsats for ikke-tjenestemænd fremgår af:

- Bilag 7 (gældende for perioden 1. april 2021 til 31. marts 2022) og fastsættes i niveau pr. 31. marts 2018 og
- Bilag 7a (gældende fra 1. april 2022) og fastsættes i niveau pr. 31. marts 2018.

*BEMÆRKNINGER:*

*Pr. 1. april 2022 forhøjes grundsatserne på trin 11-22 med 620 kr. årligt (niveau pr. 31. marts 2018).*

Den pensionsgivende grundsats for ikke-tjenestemandstillinger, der pr. 31. marts 2005 aflønnedes efter løntrin 55, forhøjedes pr. 1. april 2005 til 783.566 kr. (niveau pr. 31. marts 2000) (med virkning fra 1. oktober 2018: 1.053.195 kr. (niveau pr. 31. marts 2018)).

b. For tjenestemænd (niveau pr. 31. marts 2000).

1. Tjenestemænd, der pensioneres / er pensioneret efter 1. april 2005

Den pensionsgivende grundsats for tjenestemænd, der pensioneres / er pensioneret efter den 1. april 2005, fremgår af:

- Bilag 8 (gældende for perioden 1. april 2021 til 31. marts 2022) og fastsættes i niveau pr. 31. marts 2000 og
- Bilag 8a (gældende fra 1. april 2022) og fastsættes i niveau pr. 31. marts 2000.

*BEMÆRKNINGER:*

*Pr. 1. april 2022 forhøjes grundsatserne på trin 11-22 med 457 kr. årligt (niveau pr. 31. marts 2000).*

Den pensionsgivende grundsats for tjenestemandstillinger, der pr. 31. marts 2005 aflønnedes efter løntrin 55, forhøjedes pr. 1. april 2005 til 754.309 kr. (niveau 31. marts 2000).

2. Tjenestemænd, der er pensioneret før 1. april 2005

Den pensionsgivende grundsats for tjenestemænd, der er pensioneret før den 1. april 2005, fremgår af:

- Bilag 9 (gældende for perioden 1. april 2021 til 31. marts 2022) og fastsættes i niveau pr. 31. marts 2000 og
- Bilag 9a (gældende fra 1. april 2022) og fastsættes i niveau pr. 31. marts 2000.

*BEMÆRKNINGER:*

*Pr. 1. april 2022 forhøjes grundsatserne på trin 11-22 med 450 kr. årligt (niveau pr. 31. marts 2000).*

#### § 4. SÆRLIGE TILLÆG

##### *Stk. 1.*

Der kan fastsættes særlige tillæg som led i en stillings aflønning. Grundsats for særlige tillæg fastsættes i niveau pr. 31. marts 2018.

##### *BEMÆRKNINGER:*

*Afrunding af lønninger og tillæg i forbindelse med beregning af grundbeløb i niveau pr. 31. marts 2018 sker efter bestemmelserne i Aftale om nyt grundbeløbsniveau, jf. bilag 10.*

#### § 5. PROCENTREGULERING

##### *Stk. 1. Procentregulering som følge af de aftalte lønstigninger*

Grundsatserne, de pensionsgivende grundsatser, områdetillæg, de pensionsgivende områdetillæg og særlige tillæg procentreguleres som følge af aftalte generelle lønstigninger.

Grundsatserne, de pensionsgivende grundsatser, områdetillæg, de pensionsgivende områdetillæg og særlige tillæg forhøjes pr. 1. april 2021 med 0,75 procent, pr. 1. oktober 2021 med 1,37 procent, pr. 1. oktober 2022 med 1,37 procent, pr. 1. januar 2023 med 0,77 procent, og pr. 1. oktober 2023 med 0,78 procent.

##### *BEMÆRKNINGER:*

*Procentreguleringen beregnes af niveauet pr. 31. marts 2018, jf. bilag 10*

*Forhøjelsen af procentreguleringen pr. 1. oktober 2022 med 1,37 procent består af udmøntning af generel aftalt lønstigning på 1,35 procent og anvendelse pr. 1. oktober 2022 af 0,02 procent fra ATP-provenuet ved OK-21, jf. aftale af 19. marts 2021 mellem RLTN og Forhandlingsfællesskabet.*

*Oversigt over udviklingen i procentreguleringen siden 31. marts 2000 og 31. marts fremgår af bilag 11.*

##### *Stk. 2. Procentregulering som følge af udmøntning fra reguleringsordningen*

Grundsatserne, de pensionsgivende grundsatser, områdetillæg, de pensionsgivende områdetillæg og særlige tillæg procentreguleres ekstraordinært pr. 1. oktober 2021, pr. 1. oktober 2022 og pr. 1. oktober 2023 i overensstemmelse med den ved aftaleforhandlingerne pr. 1. april 2021 aftalte reguleringsordning, jf. bilag 12.

##### *BEMÆRKNINGER:*

*Den ekstraordinære procentregulering udmøntes generelt som en procentuel stigning.*

##### *Stk. 3. Særlig procentregulering af pensionsgivende løn til tjenestemænd*

De pensionsgivende grundsatser for tjenestemænd procentreguleres med en særlig procentregulering, hvis størrelse er afhængig af om tjenestemanden pensioneres / er pensioneret efter 1. april 2005 eller om tjenestemanden er pensioneret før 1. april 2005.



*BEMÆRKNINGER:*

*For tjenestemandspensionister er der i henhold til pkt. 1.1, jf. bilag 1.1 i KTO-forliget fra 2005 fastsat en særlig procentregulering afhængig af, om tjenestemanden pensioneres / er pensioneret efter 1. april 2005 eller om tjenestemanden er pensioneret før 1. april 2005. Den særlige procentregulering for tjenestemandspensionen fremgår af bilag 13 og 14.*

## § 6. OMRÅDETILLÆG

### *Stk. 1. Områdetillægsgrupper*

Til grundsatsen på løntrin 1 – 41, for kommuner henført til gruppe 1 - 4, ydes områdetillæg. Der ydes ikke områdetillæg til ansatte, som er ansat i kommuner, der henføres til gruppe 0. Kommunernes fordeling med hensyn til områdetillæg er anført i bilag 15.

### *Stk. 2. Ydelse af områdetillæg*

Områdetillæg ydes efter den kommune, hvor den ansatte har fast tjenestested den 1. i den måned, for hvilken tillægget udbetales. En ansat, der ikke har fast tjenestested, får udbetalt områdetillæg efter den kommune, hvor vedkommende bor.

### *Stk. 3. Områdetillæggenes størrelse*

Grundsatser for områdetillæg for ikke-tjenestemænd og tjenestemænd fremgår af bilag 16 og fastsættes i niveau pr. 31. marts 2018. Områdetillæg procentreguleres efter § 5, stk. 1 og 2.

Områdetillæggets størrelse pr. 1. april 2021 fremgår af bilag 17.

Områdetillæggen er fuldt pensionsgivende for ikke-tjenestemænd.

## § 7. UNGARBEJDERE OG ELEVER

### *Stk. 1. Personer under 18 år*

For personer under 18 år foretages et fradrag i lønnen på kr. 23.660 årligt i niveau pr. 31. marts 2018, med mindre andet er aftalt i de enkelte overenskomster. Beløbet procentreguleres efter § 5.

*BEMÆRKNINGER:*

*Fradraget er opstået som en difference mellem det fulde dyrtidstillæg på kr. 28.080, som er indregnet i grundsatsen og dyrtidstillægget for unge under 18 år på kr. 14.040 plus et tillæg på kr. 1.449 årlig, som hidtil er udbetalt med oprindelig hjemmel i lov nr. 532 af 28. december 1979 om ændring af dyrtidsregulering.*

*Fradraget er efter omlægning til nyt grundbeløb i niveau pr. 31. marts 2018, kr. 23.660.*

*Stk. 2. Personer over 18 år*

Til personer over 18 år, som er under uddannelse af mindst 1 års varighed, ydes et tillæg på kr. 5.446 årligt i niveau pr. 31. marts 2018, med mindre andet er aftalt i de enkelte overenskomster. Beløbet procentreguleres efter § 5.

*BEMÆRKNINGER:*

*Tillægget ydes med oprindelig hjemmel i lov nr. 532 af 28. december 1979 om ændring af dyrtidsregulering.*

*Tillægget er efter omlægning til nyt grundbeløb i niveau pr. 31. marts 2018, kr. 5.446.*

### KAPITEL 3. SÆRLIGT FOR ANSATTE INDEN FOR SUNDHEDSKARTELLETS FORHANDLINGSOMRÅDE

#### § 8. LØNSKALA MV.

*Stk. 1. Lønskalaerne, områdetillæg og grundbeløb mv.*

For ansatte inden for Sundhedskartellets forhandlingsområde er der aftalt særlige lønskalaer mv.

Lønskalaerne med tilhørende områdetillæg, lønskala for personale ansat som kandidater og månedsløn for elever fremgår af henholdsvis overenskomst for ikke-ledende personale på Sundhedskartellets område, overenskomst for ledere på Sundhedskartellets område og overenskomst vedrørende løn- og arbejdsforhold for ernæringsassistentelever og ernæringshjælperelever. Grundbeløbene for løntrinene fastsættes i niveau pr. 31. marts 2018.

*BEMÆRKNINGER:*

*Pr. 1. april 2022 forhøjes grundbeløbene og de pensionsgivende grundbeløb på trin 1-3 med 620 kr. årligt (niveau pr. 31. marts 2018).*

*Stk. 2. Særlige tillæg*

Udover løntrinslønnen kan der fastsættes særlige tillæg, som led i en stillings aflønning. Grundsatsen for særlige tillæg fastsættes i niveau pr. 31. marts 2018.

#### § 9. PROCENTREGULERING

*Stk. 1. Procentregulering som følge af de aftalte lønstigninger og som følge af udmøntningen fra reguleringsordningen*

Grundbeløbene på lønskalaerne, lønskala for personale ansat som kandidater, månedsløn for elever og særlige tillæg, jf. § 8 stk. 1 og 2, procentreguleres som følge af aftalte generelle lønstigninger og som følge af udmøntning fra reguleringsordningen, jf. § 5, stk. 1 og 2.

Procentreguleringen beregnes af niveauet pr. 31. marts 2018.

*BEMÆRKNINGER:*

*Oversigt over udviklingen siden 1. januar 2006 og 31. marts 2018 i procentreguleringen er vedlagt som bilag 18.*

*Enkelte tillæg mv. beregnes indtil 1. oktober 2018 i niveauet pr. 31. marts 2000. Med virkning fra 1. oktober 2018 beregnes alle tillæg efter niveauet pr. 31. marts 2018. Oversigt over udviklingen siden 31. marts 2000 og 31. marts 2018 i procentreguleringen er vedlagt som bilag 11.*

§ 10. TJENESTEMANDSPENSIONER

*Stk. 1. Pensioner for tjenestemænd pensioneret før og efter den 1. april 2005*

Reststillingen for tjenestemandspensionister er beskrevet i bilag 19 med underbilag 8, 8a, 9, og 9a.

KAPITEL 4. IKRAFTTRÆDEN OG OPSIGELSE

§ 11. IKRAFTTRÆDEN OG OPSIGELSE

*Stk. 1.*

Aftalen har virkning fra den **1. april 2021**.

*Stk. 2*

Aftalen kan opsiges med 3 måneders varsel, dog tidligst til den **31. marts 2024**.

*Stk. 3.*

Aftale pr. 1. april 2018 om lønninger for ansatte i regionerne indgået mellem Regionernes Lønnings- og Takstnævn og Forhandlingsfællesskabet, ophæves.

København, den 1. december 2021

For  
Regionernes Lønnings- og Takstnævn  
Rikke M. Friis

/ Ole Lund Jensen

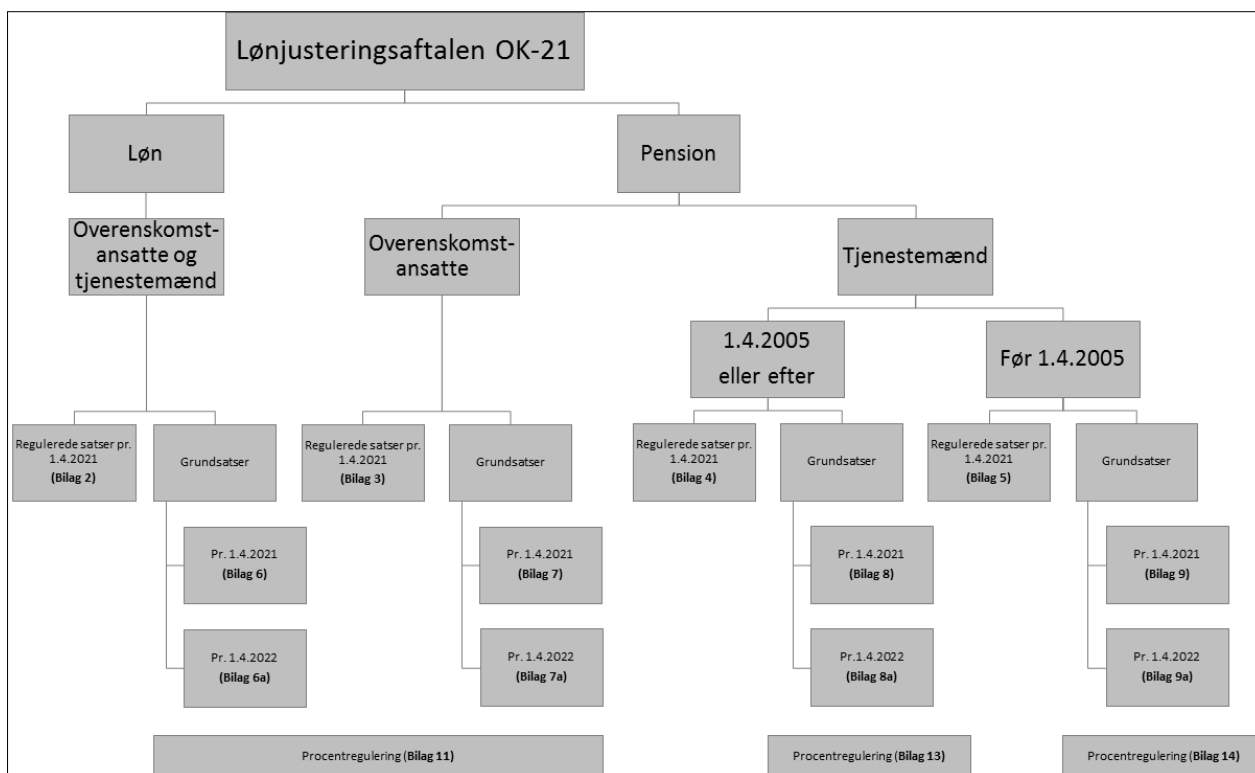
For  
Forhandlingsfællesskabet  
Mona Striib

/ Helle Basse

BILAG 1. IKRAFTTRÆDELSESTIDSPUNKTER FOR FORSKELLIGE ÆNDRINGER I LØNJUSTERINGSAFTALEN SOM FØLGE AF DET GENERELLE FORLIG 2021

	1. apr. 2021	1. okt. 2021	1. apr. 2022	1. okt. 2022	1. jan. 2023	1. okt. 2023
Aftalt generel lønstigning (jf. § 5, stk. 1)	X	X		X	X	X
Ekstraordinær udmøntning fra reguleringsordningen (jf. § 5, stk. 2)		X		X		X
Trinforhøjelse (jf. § 3, stk. 1 og 2 og § 8, stk. 1)			X			

Oversigt over bilag



## BILAG 2. SAMLET ÅRSLØN PR. 1. APRIL 2021 FOR IKKE-TJENESTEMÆND OG TJENESTEMÆND.

Løntrin	Årsløn				
	Gruppe 0	Gruppe 1	Gruppe 2	Gruppe 3	Gruppe 4
	kr.	kr.	kr.	kr.	kr.
1	209.937	212.898	214.948	217.910	219.959
2	213.162	216.196	218.295	221.328	223.428
3	216.473	219.579	221.732	224.838	226.990
4	219.876	223.059	225.264	228.448	230.652
5	223.373	226.635	228.894	232.156	234.412
6	226.968	230.309	232.625	235.966	238.280
7	230.656	234.080	236.454	239.877	242.248
8	234.587	238.101	240.534	244.046	246.478
9	241.967	245.568	248.061	251.660	254.153
10	243.675	247.365	249.921	253.610	256.167
11	247.601	251.384	254.004	257.785	260.405
12	251.831	255.707	258.392	262.270	264.954
13	256.179	260.154	262.907	266.881	269.634
14	260.648	264.723	267.544	271.620	274.442
15	265.061	269.239	272.132	276.309	279.203
16	269.577	273.860	276.826	281.108	284.075
17	273.330	277.741	280.798	285.210	288.264
18	278.335	282.860	285.991	290.517	293.649
19	282.082	286.721	289.935	294.575	297.787
20	285.208	289.966	293.259	298.019	301.312
21	289.939	294.818	298.197	303.077	306.455
22	294.326	299.205	302.584	307.464	310.842
23	299.020	303.769	307.052	311.798	315.084
24	303.863	308.474	311.668	316.278	319.471
25	308.808	313.275	316.367	320.837	323.929
26	313.867	318.182	321.166	325.481	328.466
27	319.041	323.190	326.061	330.208	333.080
28	324.330	328.302	331.052	335.024	337.772

Løntrin	Årsløn				
	Gruppe 0 kr.	Gruppe 1 kr.	Gruppe 2 kr.	Gruppe 3 kr.	Gruppe 4 kr.
29	329.739	333.523	336.142	339.926	342.546
30	335.264	338.846	341.328	344.912	347.392
31	340.914	344.284	346.618	349.988	352.320
32	346.691	349.833	352.009	355.155	357.330
33	352.593	355.495	357.505	360.409	362.417
34	358.632	361.280	363.113	365.761	367.594
35	364.797	367.176	368.821	371.197	372.843
36	371.104	373.197	374.643	376.733	378.181
37	377.549	379.336	380.575	382.362	383.601
38	384.389	385.885	386.922	388.418	389.457
39	391.256	392.408	393.205	394.358	395.157
40	398.279	399.067	399.614	400.401	400.949
41	405.454	405.859	406.138	406.543	406.823
42	412.785	412.785	412.785	412.785	412.785
43	421.959	421.959	421.959	421.959	421.959
44	431.387	431.387	431.387	431.387	431.387
45	441.073	441.073	441.073	441.073	441.073
46	451.025	451.025	451.025	451.025	451.025
47	459.053	459.053	459.053	459.053	459.053
48	480.155	480.155	480.155	480.155	480.155
49	512.378	512.378	512.378	512.378	512.378
50	548.146	548.146	548.146	548.146	548.146
51	605.467	605.467	605.467	605.467	605.467
52	688.947	688.947	688.947	688.947	688.947
53	756.437	756.437	756.437	756.437	756.437
54	846.413	846.413	846.413	846.413	846.413
55	954.565	954.565	954.565	954.565	954.565

Årslønnen for stillinger, der pr. 31. marts 2005 aflønnedes efter løntrin 55, udgør pr. 1. april 2021 1.075.841 kr.

## BILAG 3. SAMLET PENSIONSGIVENDE ÅRSLØN PR. 1. APRIL 2021 FOR IKKE-TJENESTEMÆND.

Løntrin	Pensionsgivende årsløn				
	Gruppe 0	Gruppe 1	Gruppe 2	Gruppe 3	Gruppe 4
	kr.	kr.	kr.	kr.	kr.
1	209.937	212.898	214.948	217.910	219.959
2	213.162	216.196	218.295	221.328	223.428
3	216.473	219.579	221.732	224.838	226.990
4	219.876	223.059	225.264	228.448	230.652
5	223.373	226.635	228.894	232.156	234.412
6	226.968	230.309	232.625	235.966	238.280
7	230.656	234.080	236.454	239.877	242.248
8	234.587	238.101	240.534	244.046	246.478
9	241.967	245.568	248.061	251.660	254.153
10	243.675	247.365	249.921	253.610	256.167
11	247.601	251.384	254.004	257.785	260.405
12	251.831	255.707	258.392	262.270	264.954
13	256.179	260.154	262.907	266.881	269.634
14	260.648	264.723	267.544	271.620	274.442
15	265.061	269.239	272.132	276.309	279.203
16	269.577	273.860	276.826	281.108	284.075
17	273.330	277.741	280.798	285.210	288.264
18	278.335	282.860	285.991	290.517	293.649
19	282.082	286.721	289.935	294.575	297.787
20	285.208	289.966	293.259	298.019	301.312
21	289.939	294.818	298.197	303.077	306.455
22	294.326	299.205	302.584	307.464	310.842
23	299.020	303.769	307.052	311.798	315.084
24	303.863	308.474	311.668	316.278	319.471
25	308.808	313.275	316.367	320.837	323.929
26	313.867	318.182	321.166	325.481	328.466
27	319.041	323.190	326.061	330.208	333.080
28	324.330	328.302	331.052	335.024	337.772

Løntrin	Pensionsgivende årsløn				
	Gruppe 0 kr.	Gruppe 1 kr.	Gruppe 2 kr.	Gruppe 3 kr.	Gruppe 4 kr.
29	329.739	333.523	336.142	339.926	342.546
30	335.264	338.846	341.328	344.912	347.392
31	340.914	344.284	346.618	349.988	352.320
32	346.691	349.833	352.009	355.155	357.330
33	352.593	355.495	357.505	360.409	362.417
34	358.632	361.280	363.113	365.761	367.594
35	364.797	367.176	368.821	371.197	372.843
36	371.104	373.197	374.643	376.733	378.181
37	377.549	379.336	380.575	382.362	383.601
38	384.389	385.885	386.922	388.418	389.457
39	391.256	392.408	393.205	394.358	395.157
40	398.279	399.067	399.614	400.401	400.949
41	405.454	405.859	406.138	406.543	406.823
42	412.785	412.785	412.785	412.785	412.785
43	421.959	421.959	421.959	421.959	421.959
44	431.387	431.387	431.387	431.387	431.387
45	441.073	441.073	441.073	441.073	441.073
46	451.025	451.025	451.025	451.025	451.025
47	459.053	459.053	459.053	459.053	459.053
48	480.155	480.155	480.155	480.155	480.155
49	512.378	512.378	512.378	512.378	512.378
50	561.075	561.075	561.075	561.075	561.075
51	621.765	621.765	621.765	621.765	621.765
52	708.126	708.126	708.126	708.126	708.126
53	788.262	788.262	788.262	788.262	788.262
54	888.139	888.139	888.139	888.139	888.139
55	996.291	996.291	996.291	996.291	996.291

Den pensionsgivende årsløn for ikke-tjenestemandstillinger, der pr. 31. marts 2005 aflønnedes efter løntrin 55, udgør pr. 1. april 2021 1.117.569 kr.



BILAG 4. SAMLET PENSIONSGIVENDE ÅRSLØN PR. 1. APRIL 2021 TIL TJENESTEMÆND, DER PENSIONERES / ER PENSIONERET EFTER 1. APRIL 2005.

Procentregulering 143,9800%

Løntrin	Pensionsgivende årsløn	Løntrin	Pensionsgivende Årsløn
1	216.674	29	338.930
2	220.045	30	344.187
3	223.506	31	349.550
4	227.064	32	355.017
5	230.718	33	360.591
6	234.476	34	366.278
7	238.333	35	372.069
8	242.442	36	377.978
9	250.031	37	383.996
10	251.900	38	390.435
11	256.012	39	396.816
12	260.432	40	403.323
13	264.979	41	409.951
14	269.650	42	416.704
15	274.269	43	425.965
16	278.999	44	435.482
17	282.993	45	445.260
18	288.225	46	455.307
19	292.193	47	463.411
20	295.538	48	484.713
21	300.508	49	517.242
22	304.937	50	553.350
23	309.462	51	611.215
24	314.136	52	695.487
25	318.896	53	763.618
26	323.758	54	854.448
27	328.715	55	963.626
28	333.772		

Den pensionsgivende årsløn for tjenestemænd, der pr. 31. marts 2005 aflønnedes efter trin 55, udgør pr. 1. april 2021 1.086.054 kr.

BILAG 5. SAMLET PENSIONSGIVENDE ÅRSLØN PR. 1. APRIL 2021 TIL TJENESTEMÆND, DER ER PENSIONERET FØR 1. APRIL 2005.

Procentregulering 146,1360%

Løntrin	Pensionsgivende årsløn	Løntrin	Pensionsgivende Årsløn
1	219.919	29	344.006
2	223.340	30	349.341
3	226.853	31	354.785
4	230.464	32	360.333
5	234.173	33	365.990
6	237.987	34	371.763
7	241.902	35	377.640
8	246.073	36	383.638
9	253.775	37	389.746
10	255.672	38	396.281
11	259.846	39	402.758
12	264.332	40	409.362
13	268.947	41	416.090
14	273.688	42	422.944
15	278.376	43	432.343
16	283.176	44	442.003
17	287.230	45	451.927
18	292.541	46	462.124
19	296.568	47	483.367
20	299.963	48	515.806
21	305.008	49	551.814
22	309.503	50	609.519
23	314.096	51	693.556
24	318.840	52	761.499
25	323.671	53	852.075
26	328.606	54	960.951
27	333.637	55	1.083.039
28	338.770		

BILAG 6. GRUNDSATS PR. 1. APRIL 2021 FOR IKKE-TJENESTEMÆND OG TJENESTEMÆND.

Løntrin	Grundsats 31. marts 2018 niveau	Løntrin	Grundsats 31. marts 2018 niveau
1	197.844	29	310.745
2	200.883	30	315.952
3	204.004	31	321.277
4	207.211	32	326.721
5	210.506	33	332.283
6	213.894	34	337.974
7	217.370	35	343.784
8	221.074	36	349.728
9	228.029	37	355.801
10	229.639	38	362.247
11	233.339	39	368.719
12	237.325	40	375.337
13	241.423	41	382.099
14	245.634	42	389.008
15	249.793	43	397.653
16	254.049	44	406.538
17	257.586	45	415.666
18	262.302	46	425.045
19	265.833	47	432.611
20	268.779	48	452.497
21	273.238	49	482.864
22	277.372	50	516.572
23	281.796	51	570.591
24	286.360	52	649.262
25	291.020	53	712.865
26	295.788	54	797.658
27	300.664	55	899.580
28	305.648		

Grundsatsen for stillinger, der pr. 31. marts 2005 aflønnedes efter løntrin 55, udgør pr. 1. april 2021 1.013.870 kr. (niveau pr. 31. marts 2018).

BILAG 6A. GRUNDSATS PR. 1. APRIL 2022 FOR IKKE-TJENESTEMÆND OG TJENESTEMÆND.

Løntrin	Grundsats 31. marts 2018 niveau	Løntrin	Grundsats 31. marts 2018 niveau
1	197.844	29	310.745
2	200.883	30	315.952
3	204.004	31	321.277
4	207.211	32	326.721
5	210.506	33	332.283
6	213.894	34	337.974
7	217.370	35	343.784
8	221.074	36	349.728
9	228.029	37	355.801
10	229.639	38	362.247
11	233.959	39	368.719
12	237.945	40	375.337
13	242.043	41	382.099
14	246.254	42	389.008
15	250.413	43	397.653
16	254.669	44	406.538
17	258.206	45	415.666
18	262.922	46	425.045
19	266.453	47	432.611
20	269.399	48	452.497
21	273.858	49	482.864
22	277.992	50	516.572
23	281.796	51	570.591
24	286.360	52	649.262
25	291.020	53	712.865
26	295.788	54	797.658
27	300.664	55	899.580
28	305.648		

Grundsatsen for stillinger, der pr. 31. marts 2005 aflønnedes efter løntrin 55, udgør pr. 1. april 2022 1.013.870 kr. (niveau pr. 31. marts 2018).

BILAG 7. PENSIONSGIVENDE GRUNDSATS PR. 1. APRIL 2021 FOR IKKE-TJENESTEMÆND.

Løntrin	Pensionsgivende grundsats til ikke-tjenestemænd 31. marts 2018 niveau	Løntrin	Pensionsgivende grundsats til ikke-tjenestemænd 31. marts 2018 niveau
1	197.844	29	310.745
2	200.883	30	315.952
3	204.004	31	321.277
4	207.211	32	326.721
5	210.506	33	332.283
6	213.894	34	337.974
7	217.370	35	343.784
8	221.074	36	349.728
9	228.029	37	355.801
10	229.639	38	362.247
11	233.339	39	368.719
12	237.325	40	375.337
13	241.423	41	382.099
14	245.634	42	389.008
15	249.793	43	397.653
16	254.049	44	406.538
17	257.586	45	415.666
18	262.302	46	425.045
19	265.833	47	432.611
20	268.779	48	452.497
21	273.238	49	482.864
22	277.372	50	528.756
23	281.796	51	585.950
24	286.360	52	667.336
25	291.020	53	742.856
26	295.788	54	836.980
27	300.664	55	938.902
28	305.648		

Den pensionsgivende grundsats for ikke-tjenestemand, der pr. 31. marts 2005 aflønnes efter løntrin 55, udgør pr. 1. april 2021 1.053.195 kr. (niveau pr. 31. marts 2018).

BILAG 7A. PENSIONSGIVENDE GRUNDSATS PR. 1. APRIL 2022 FOR IKKE-TJENESTEMÆND.

Løntrin	Pensionsgivende grundsats til ikke-tjenestemænd 31. marts 2018 niveau	Løntrin	Pensionsgivende grundsats til ikke-tjenestemænd 31. marts 2018 niveau
1	197.844	29	310.745
2	200.883	30	315.952
3	204.004	31	321.277
4	207.211	32	326.721
5	210.506	33	332.283
6	213.894	34	337.974
7	217.370	35	343.784
8	221.074	36	349.728
9	228.029	37	355.801
10	229.639	38	362.247
11	233.959	39	368.719
12	237.945	40	375.337
13	242.043	41	382.099
14	246.254	42	389.008
15	250.413	43	397.653
16	254.669	44	406.538
17	258.206	45	415.666
18	262.922	46	425.045
19	266.453	47	432.611
20	269.399	48	452.497
21	273.858	49	482.864
22	277.992	50	528.756
23	281.796	51	585.950
24	286.360	52	667.336
25	291.020	53	742.856
26	295.788	54	836.980
27	300.664	55	938.902
28	305.648		

Den pensionsgivende grundsats for ikke-tjenestemand, der pr. 31. marts 2005 aflønnes efter løntrin 55, udgør pr. 1. april 2022 1.053.195 kr. (niveau pr. 31. marts 2018).

## BILAG 8. PENSIONSGIVENDE GRUNDSATS PR. 1. APRIL 2021 FOR TJENESTEMÆND, DER PENSIONERES / ER PENSIONERET EFTER 1. APRIL 2005.

Løntrin	Pensionsgivende grundsats til tjenestemænd, der pensioneres / er pensioneret efter 1. april 2005 31. marts 2000 niveau	Løntrin	Pensionsgivende grundsats til tjenestemænd, der pensioneres / er pensioneret efter 1. april 2005 31. marts 2000 niveau
1	150.489	29	235.401
2	152.830	30	239.052
3	155.234	31	242.777
4	157.705	32	246.574
5	160.243	33	250.445
6	162.853	34	254.395
7	165.532	35	258.417
8	168.386	36	262.521
9	173.657	37	266.701
10	174.955	38	271.173
11	177.811	39	275.605
12	180.881	40	280.124
13	184.039	41	284.728
14	187.283	42	289.418
15	190.491	43	295.850
16	193.776	44	302.460
17	196.550	45	309.251
18	200.184	46	316.229
19	202.940	47	321.858
20	205.263	48	336.653
21	208.715	49	359.246
22	211.791	50	384.324
23	214.934	51	424.514
24	218.180	52	483.044
25	221.486	53	530.364
26	224.863	54	593.449
27	228.306	55	669.278
28	231.818		

Tjenestemænd, der pensioneres / er pensioneret efter 1. april 2005:

For tjenestemænd i stillinger, der pr. 31. marts 2005 aflønnedes efter løntrin 55, udgør den pensionsgivende grundsats pr. 1. april 2021 754.309 kr.

BILAG 8A. PENSIONSGIVENDE GRUNDSATS PR. 1. APRIL 2022 FOR TJENESTEMÆND, DER PENSIONERES / ER PENSIONERET EFTER 1. APRIL 2005.

Løntrin	Pensionsgivende grundsats til tjenestemænd, der pensioneres / er pensioneret efter 1. april 2005 31. marts 2000 niveau	Løntrin	Pensionsgivende grundsats til tjenestemænd, der pensioneres / er pensioneret efter 1. april 2005 31. marts 2000 niveau
1	150.489	29	235.401
2	152.830	30	239.052
3	155.234	31	242.777
4	157.705	32	246.574
5	160.243	33	250.445
6	162.853	34	254.395
7	165.532	35	258.417
8	168.386	36	262.521
9	173.657	37	266.701
10	174.955	38	271.173
11	178.268	39	275.605
12	181.338	40	280.124
13	184.496	41	284.728
14	187.740	42	289.418
15	190.948	43	295.850
16	194.233	44	302.460
17	197.007	45	309.251
18	200.641	46	316.229
19	203.397	47	321.858
20	205.720	48	336.653
21	209.172	49	359.246
22	212.248	50	384.324
23	214.934	51	424.514
24	218.180	52	483.044
25	221.486	53	530.364
26	224.863	54	593.449
27	228.306	55	669.278
28	231.818		

Tjenestemænd, der pensioneres / er pensioneret efter 1. april 2005:  
For tjenestemænd i stillinger, der pr. 31. marts 2005 aflønnedes efter løntrin 55, udgør den pensionsgivende grundsats pr. 1. april 2022 754.309 kr.



BILAG 9. PENSIONSGIVENDE GRUNDSATS PR. 1. APRIL 2021 FOR TJENESTEMÆND, DER ER PENSIONERET FØR 1. APRIL 2005.

Løntrin	Pensionsgivende grundsats til tjenestemænd, der pensioneres før 1. april 2005 31. marts 2000 niveau	Løntrin	Pensionsgivende grundsats til tjenestemænd, der pensioneres før 1. april 2005 31. marts 2000 niveau
1	150.489	29	235.401
2	152.830	30	239.052
3	155.234	31	242.777
4	157.705	32	246.574
5	160.243	33	250.445
6	162.853	34	254.395
7	165.532	35	258.417
8	168.386	36	262.521
9	173.657	37	266.701
10	174.955	38	271.173
11	177.811	39	275.605
12	180.881	40	280.124
13	184.039	41	284.728
14	187.283	42	289.418
15	190.491	43	295.850
16	193.776	44	302.460
17	196.550	45	309.251
18	200.184	46	316.229
19	202.940	47	330.765
20	205.263	48	352.963
21	208.715	49	377.603
22	211.791	50	417.090
23	214.934	51	474.596
24	218.180	52	521.089
25	221.486	53	583.070
26	224.863	54	657.573
27	228.306	55	741.117
28	231.818		

BILAG 9A. PENSIONSGIVENDE GRUNDSATS PR. 1. APRIL 2022 FOR TJENESTEMÆND, DER ER PENSIONERET FØR 1. APRIL 2005.

Løntrin	Pensionsgivende grundsats til tjenestemænd, der pensioneres før 1. april 2005 31. marts 2000 niveau	Løntrin	Pensionsgivende grundsats til tjenestemænd, der pensioneres før 1. april 2005 31. marts 2000 niveau
1	150.489	29	235.401
2	152.830	30	239.052
3	155.234	31	242.777
4	157.705	32	246.574
5	160.243	33	250.445
6	162.853	34	254.395
7	165.532	35	258.417
8	168.386	36	262.521
9	173.657	37	266.701
10	174.955	38	271.173
11	178.261	39	275.605
12	181.331	40	280.124
13	184.489	41	284.728
14	187.733	42	289.418
15	190.941	43	295.850
16	194.226	44	302.460
17	197.000	45	309.251
18	200.634	46	316.229
19	203.390	47	330.765
20	205.713	48	352.963
21	209.165	49	377.603
22	212.241	50	417.090
23	214.934	51	474.596
24	218.180	52	521.089
25	221.486	53	583.070
26	224.863	54	657.573
27	228.306	55	741.117
28	231.818		

BILAG 10. AFTALE OM NYT GRUNDBELØBSNIVEAU PR. 31. MARTS 2018

REGIONERNES LØNNINGS-      FORHANDLINGSFÆLLESSKABET  
OG TAKSTNÆVN

AFTALE OM NYT GRUNDBELØBSNIVEAU

*RLTN og Forhandlingsfællesskabet aftalte ved OK-18 at omlægning til nyt grundbeløbsniveau svarende til niveau 31. marts 2018 har virkning fra 1. oktober 2018 og erstatter således aftalens § 5, stk. 2.*

## § 1. OMRÅDE

### *Stk. 1.*

Aftalen gælder for ikke-tjenestemænd og tjenestemænd, der er omfattet af bestemmelserne i tjenestemandregulativet for ansatte i regionerne af 2008, ansat inden for Regionernes Lønnings- og Takstnævns forhandlingsområde.

### *Stk. 2.*

Aftalen gælder endvidere for personale ved selvejende institutioner, med hvilke regioner indgår driftsaftaler med henblik på opfyldelsen af dem i lovgivningen pålagte forpligtelser.

Hvis der på institutionen er aftalt andet aftalegrundlag fortsætter dette dog i stedet for, medmindre der indgås anden aftale mellem Regionernes Lønnings- og Takstnævn og den forhandlingsberettigede organisation.

## § 2. OMLÆGNING

### *Stk. 1.*

Denne aftale omfatter alle former for lønninger (løntrin, områdetillæg, tillæg og samlet løn), der er aftalt som grundbeløb i niveau 31. marts 2000 og niveau 1. januar 2006 med undtagelse af den pensionsgivende løn for tjenestemænd, hvor eksisterende grundbeløbsniveau og reguleringsprocenter videreføres.

#### *BEMÆRKNINGER:*

*"Samlet løn" vedrører Sundhedskartellets område, hvor der i forbindelse med atypiske stillinger er mulighed for at aftale en samlet pensionsgivende årsløn opgjort i årligt grundbeløb, jf. overenskomst for ikke-ledende personale på Sundhedskartellets område.*

### *Stk. 2.*

De i stk. 1 nævnte lønformer omregnes til et nyt grundbeløb i niveau 31. marts 2018, idet hidtidige grundbeløb sammenlægges med udmøntningen af procentreguleringen, der er gældende pr. 31. marts 2018.

Lønformer, der er aftalt i andet niveau end henholdsvis niveau 31. marts 2000 og niveau 1. januar 2006, omregnes ligeledes til niveau 31. marts 2018.

### *Stk. 3.*

Ved omregning til nyt årligt grundbeløb afrundes lønninger på løntrin, inkl. udmøntning af procentreguleringen pr. 31. marts 2018, til nærmeste hele krone.

### *Stk. 4.*

Ved omregning til nyt årligt grundbeløb afrundes områdetillæg, inkl. udmøntning af procentreguleringen pr. 31. marts 2018, til nærmeste hele krone.

*Stk. 5.*

Ved omregning til nyt årligt grundbeløb afrundes tillæg, der er fastsat som årlige grundbeløb, inkl. udmøntning af procentreguleringen pr. 31. marts 2018, til nærmeste hele krone.

*Stk. 6.*

Ved omregning til nyt årligt grundbeløb afrundes tillæg, der er fastsat pr. ydelse eller pr. tidsenhed, inkl. udmøntningen af procentreguleringen pr. 31. marts 2018, til nærmeste hele øre.

*Stk. 7.*

Ved omregning til nyt årligt grundbeløb afrundes lønninger ydet som én samlet løn jf. bemærkning til § 2, stk.1, der er fastsat som årlige grundbeløb, inkl. udmøntning af procentreguleringen pr. 31. marts 2018, til nærmeste hele krone.

§ 3. TJENESTEMÆND MED LOKALT AFTALTE KRONETILLÆG, SOM ER AFTALT PENSIONSGIVENDE EFTER ”INDREGNINGSMODELLEN”

*Stk. 1.*

Den lokale arbejdsgiver identificerer de tjenestemænd, der har lokalt aftalte kronetillæg, som er aftalt pensionsgivende efter ”indregningsmodellen” og for hvem afrundingen af tillæg vil få betydning for hvilket trin, tjenestemanden pensioneres efter.

*Stk. 2.*

For disse tjenestemænd gennemfører den lokale arbejdsgiver forud for omlægningen en konkret pensionsberegning for den enkelte med henblik på at klarlægge hvilket trin, tjenestemanden pr. 31. marts 2018 har opnået pension efter. Dette pensionstrin noteres i pågældendes personalesag som et personligt pensionstilsagn, som tjenestemanden er sikret pension efter.

*Stk. 3.*

Den lokale arbejdsgiver er kun forpligtet til at gennemføre en konkret pensionsberegning og gøre notat på personalesagen for de tjenestemænd, for hvem afrundingen af tillæg vil få betydning for hvilket trin tjenestemanden pensioneres efter.

*BEMÆRKNINGER til STK. 1-3:*

*§ 3, stk. 1-3 sikrer, at den enkelte tjenestemand hverken vinder eller taber et trin i grundlaget for beregning af pensionen som følge af afrundingen af tillæg i forbindelse med omregning til nyt grundbeløbsniveau.*

*Stk. 4.*

Den lokale arbejdsgiver skal have gennemført den konkrete pensionsberegning for de identificerede tjenestemænd og gjort notat på personalesagen senest den 31. marts 2018.

*BEMÆRKNINGER:*

*Inden den 31. marts 2018 orienterer den lokale arbejdsgiver de tjenestemænd, for hvem der er gjort notat på personalesagen.*

#### § 4. REDAKTIONEL TILRETNING AF CENTRALE OG LOKALE AFTALER

*Stk. 1.*

Redaktionel tilretning af centrale aftaler (overenskomster, aftaler mv.), som følge af omlægningen til nyt grundbeløbsniveau svarende til niveau 31. marts 2018, sker i OK-18 perioden i forbindelse med øvrig redigering af overenskomster og aftaler.

*Stk. 2.*

Redaktionel tilretning af lokale aftaler mv. (lokale lønaftaler, ansættelsesbreve mv.), som følge af omlægningen til nyt grundbeløbsniveau svarende til niveau 31. marts 2018, sker når de lokale parter fremadrettet fra 1. april 2018 eller senere ændrer på/genforhandler lokale aftaler.

#### § 5. IKRAFTTRÆDEN OG OPSIGELSE

*Stk. 1.*

Aftalen træder i kraft pr. 1. august 2017.

*Stk. 2.*

Omlægning til nyt grundbeløbsniveau svarende til niveau 31. marts 2018, jfr. § 2, har virkning fra førstkommande tidspunkt, hvor der udmøntes generelle lønstigninger efter 31. marts 2018.

*Stk. 3.*

Aftalen erstatter følgende fra det tidspunkt, hvor der omlægges til nyt grundbeløb efter § 5, stk. 2:

- Aftale om nyt grundbeløb af 24. februar 1999 indgået mellem KTO, Kommunernes Landsforening, Amtsrådsforeningen, Københavns Kommune og Frederiksberg Kommune samt
- Afsnit 2.2 om omlægning til nyt grundbeløb ved overgangen til ny lønskala i forhandlingsprotokollen vedrørende fornyelse af overenskomster/aftaler pr. den 1. april 2005 inden for Sundhedskartellet og de tilsluttede organisationers forhandlingsområde.

*Stk. 4.*

Aftalen kan opsiges skriftligt med 3 måneders varsel til den 31. marts, dog tidligst til udgangen af den overenskomstperiode som aftales ved OK-18.

København, den 16. maj 2017

For REGIONERNES LØNNINGS- OG TAKSTNÆVN:  
Signe Friberg Nielsen  
/ Ole Lund Jensen

For FORHANDLINGSFÆLLESSKABET:  
Anders B. Christensen  
/ Helle Basse

BILAG 11. OVERSIGT OVER UDVIKLINGEN SIDEN 31. MARTS 2000 OG 31. MARTS 2018 I PROCENTREGULERINGEN

Den i aftalens § 5 omhandlede procentregulering fremkommer således:

Procentreguleringen beregnes af den samlede faste løn i niveau pr. 31. marts 2018 (før 1. oktober 2018 i niveau pr. 31. marts 2000) ekskl. særlig regulering.

		Niveau 31. marts 2000	Niveau 31. marts 2018
1)	Løn pr. 31. marts 2000	100,0000	
2)	+ generelle forhøjelser pr. 1. april 2000 med 1,77%	101,7643	
3)	+ forhøjelser pr. 1. april 2000 med 0,09%	<b>101,8559</b>	
4)	+ generelle forhøjelser pr. 1. april 2001 med 2,00%	103,8688	
5)	+ forhøjelser pr. 1. april 2001 med 0,19%	<b>104,0662</b>	
6)	+ generelle forhøjelser pr. 1. oktober 2001 med 1,04%	<b>105,1157</b>	
7)	+ generelle forhøjelser pr. 1. april 2002 med 0,03%	105,1472	
8)	+ forhøjelse pr. 1. april 2002 med 0,96%	<b>106,1566</b>	
9)	+ generelle forhøjelser pr. 1. april 2003 med 1,20%	107,4184	
10)	+ forhøjelser pr. 1. april 2003 med 0,86%	<b>108,3422</b>	
11)	+ generelle forhøjelser pr. 1. august 2003 med 0,50%	<b>108,8680</b>	
12)	+ generelle forhøjelser pr. 1. oktober 2003 med 0,38%	<b>109,2675</b>	
13)	+ generelle forhøjelser pr. 1. april 2004 med 0,90%	110,2139	
14)	+ forhøjelser pr. 1. april 2004 med 0,67%	<b>110,9523</b>	
15)	+ generelle forhøjelser pr. 1. august 2004 med 1,00%	<b>112,0038</b>	
16)	+ generelle forhøjelser pr. 1. oktober 2004 med 0,42%	<b>112,4454</b>	
17)	Procentregulering pr. 1. april 2005 er uforandret ift. pr. 1. oktober 2004	<b>112,4454</b>	
18)	+ generelle forhøjelser pr. 1. januar 2006 med 0,69%	113,2213	
19)	+ forhøjelser pr. 1. januar 2006 med 0,70%	<b>114,0138</b>	
20)	+ forhøjelse pr. 1. oktober 2006 med 1,00%	<b>115,1539</b>	
21)	+ generelle forhøjelser pr. 1. april 2007 med 0,80%	<b>116,0535</b>	
22)	+ forhøjelse pr. 1. oktober 2007 med 0,41%	<b>116,5293</b>	
23)	+ generelle forhøjelser pr. 1. april 2008 med 4,09%	<b>121,2953</b>	
24)	+ forhøjelse pr. 1. oktober 2008 med 1,47%	<b>123,0783</b>	
25)	+ kompensation for personalegoder pr. 1. april 2009 med 0,2%	<b>123,3114</b>	



26)	+ generelle forhøjelser pr. 1. oktober 2009 med 0,86%	124,3136	
27)	+ forhøjelse pr. 1. oktober 2009 med 0,47%	<b>124,8979</b>	
28)	+ generelle forhøjelser pr. 1. april 2010 med 0,32% - suspenderet	<b>124,8979</b>	
29)	+ forhøjelser pr. 1. oktober 2010 med -1,54% - suspenderet	<b>124,8979</b>	
30)	+ teknisk nedskrivning af reguleringsprocenten pr. 31. marts 2011 med -1,22%, afregning af tilgodehavende reguleringsordning 2010 pr. 1. april 2011 med -0,60% og generelle forhøjelser pr. 1. april 2011 med 1,82%*)	<b>124,8979</b>	
31)	+ forhøjelse pr. 1. januar 2012 med -0,10%	124,7730	
32)	+ generelle forhøjelser pr. 1. januar 2012 med 1,67%	<b>126,8328</b>	
33)	+ generelle forhøjelser pr. 1. oktober 2012 med 0,21%	127,0918	
34)	+ forhøjelse pr. 1. oktober 2012 med -0,07%	<b>127,0028</b>	
35)	+ generelle forhøjelser pr. 1. april 2013 med 0,50%	<b>127,6378</b>	
36)	+ generelle forhøjelser pr. 1. oktober 2013 med 0,60%	128,3998	
37)	+ forhøjelse pr. 1. oktober 2013 med -0,46%	<b>127,8092</b>	
38)	+ generelle forhøjelser pr. 1. januar 2014 med 0,50%	<b>128,4442</b>	
39)	+ generelle forhøjelser pr. 1. oktober 2014 med 0,37%	128,9141	
40)	+ forhøjelser pr. 1. oktober 2014 med 0,35%	<b>129,3653</b>	
41)	+ generelle forhøjelser pr. 1. april 2015 med 0,96%	<b>130,6072</b>	
42)	+ generelle forhøjelser pr. 1. oktober 2015 med 0,35%	131,0600	
43)	+ forhøjelse pr. 1. oktober 2015 med -0,13%	<b>130,8896</b>	
44)	+ generelle forhøjelser pr. 1. januar 2016 med 0,50 %	<b>131,5364</b>	
45)	+ generelle forhøjelser pr. 1. oktober 2016 med 1,00%	132,8301	
46)	+ forhøjelse pr. 1. oktober 2016 med -0,27%	<b>132,4715</b>	
47)	+ generelle forhøjelser pr. 1. januar 2017 med 1,20 %	<b>134,0239</b>	
48)	+ generelle forhøjelser pr. 1. oktober 2017 med 0,80%	135,0588	
49)	+ forhøjelse pr. 1. oktober 2017 med -0,48%	<b>134,4105</b>	
50)	Løn pr. 31. marts 2018	134,4105	100,0000
51)	+ generelle forhøjelser pr. 1. april 2018 med 1,10 %	<b>135,8890</b>	<b>101,1000</b>
52)	+ generelle forhøjelser pr. 1. oktober 2018 med 1,20%		102,3000
53)	+ forhøjelse pr. 1. oktober 2018 med -0,27%		<b>102,0238</b>
54)	+ generelle forhøjelser pr. 1. oktober 2019 med 1,00%		103,0238
55)	+ forhøjelse pr. 1. oktober 2019 med -0,21%		<b>102,8075</b>
56)	+ generelle forhøjelser pr. 1. januar 2020 med 1,70%		<b>104,5075</b>
57)	+ generelle forhøjelser pr. 1. april 2020 med 0,40%		<b>104,9075</b>

58)	+ generelle forhøjelser pr. 1. oktober 2020 med 0,70%		105,6075
59)	+ forhøjelse pr. 1. oktober 2020 med -0,27%		<b>105,3224</b>
60)	+ generelle forhøjelser pr. 1. april 2021 med 0,75%		<b>106,1123</b>
61)	+ generelle forhøjelser pr. 1. oktober 2021 med 1,37%		107,5552
62)	+ forhøjelse pr. 1. oktober 2021 med -1,03%		<b>106,4474</b>

\*) SBG 11-niveauet pr. 31. marts 2011: 123,3416.

## BILAG 12. REGULERINGSORDNINGEN AFTALT VED OK-21

### Noter til Reguleringsordningen for aftaleperioden 1. april 2021 - 31. marts 2024.

#### Statistikgrundlaget for Reguleringsordningen

Danmarks Statistiks implicite lønindeks for virksomheder og organisationer henholdsvis den regionale sektor. Fortjenesten i alt er inklusive lønmodtagers og arbejdsgivers andel af eventuelle pensionsbidrag, gene- og overtidstillæg og eksklusive feriepenge og andre uregelmæssige betalinger såsom efterreguleringer i forbindelse med overenskomstfornyelse.

#### Korrektioner ved fejl i Danmarks Statistiks indeks

Eventuelle efterfølgende korrektioner af udmøntningen fra Reguleringsordningen som følge af rettelser i de anvendte indeks foretaget af Danmarks Statistik, skal indarbejdes i nærmest følgende regulering(er), efter følgende principper.

1. I den tidligere beregning, hvor statistikgrundlaget er korrigeret, foretages en ny korrekt beregning af udmøntningen baseret på de reviderede tal fra Danmarks Statistik. Det vil sige, at "r" genberegnes.
2. I de efterfølgende perioder indgår den korrekte udmøntning som korrektion af de anvendte regionale lønudviklinger i perioderne. Det vil sige, at det under pkt. 1 beregnede "r" anvendes i beregningerne af "l", "m", "n" og "o".
3. Differencen mellem udmøntningen fra den korrekte beregning i pkt. 1 og den faktiske udmøntning medtages i den første efterfølgende periode som korrektion for tidligere perioder. Det vil sige "r" korrigeres i den første efterfølgende periode med differencen.
4. I de efterfølgende perioder indgår den beregnede udmøntning r før korrektionen i beregningerne af "l", "m", "n" og "o". Det vil sige, "r" før korrektionen, nævnt under pkt. 3, anvendes i beregningen som "r" pr. 1/10.

Modellen foretager alene en fremadrettet korrektion, og der er ingen korrektion af lønnen med tilbagevirkende kraft.

#### Bemærkninger

Hvis procenten til anvendelse "r" er negativ, nedsættes de generelle lønstigninger tilsvarende.

Forhøjes ATP-bidraget udover de af parterne aftalte forhøjelser, foretages et fradrag i nærmeste følgende udmøntning fra Reguleringsordningen ”r”. Fradraget er lig med den procentvise andel, som summen af ATP-forbedringen udgør af lønsummen. Er provenuet af Reguleringsordningen ikke tilstrækkeligt, fradrages den resterende del i nærmeste aftalte generelle lønforbedring.

### Reguleringsordningen pr. 1. oktober 2021

Danmarks Statistiks opgørelse af udviklingen i fortjeneste i alt pr. time for virksomheder og organisationer fra

maj 2019 til maj 2020:		a pct.
August 2019 til august 2020:		b pct.
November 2019 til november 2020:		c pct.
Februar 2020 til februar 2021:		d pct.

Danmarks Statistiks opgørelse af udviklingen i fortjeneste i alt pr. time for den regionale sektor fra

maj 2019 til maj 2020:		e pct.
August 2019 til august 2020:		f pct.
November 2019 til november 2020:		g pct.
Februar 2020 til februar 2021:		h pct.

Stigning, virksomheder og organisationer:  $(a + b + c + d) / 4$  i pct.

Korrigeret stigning, regional sektor:

fra maj 2019 til maj 2020:	$e - (r \text{ pr. } 1/10 \text{ } 2019) \text{ pct.}$	l pct.
August 2019 til august 2020:	$f - (r \text{ pr. } 1/10 \text{ } 2019) \text{ pct.}$	m pct.
November 2019 til november 2020:	$g - (r \text{ pr. } 1/10 \text{ } 2020) \text{ pct.}$	n pct.
Februar 2020 til februar 2021:	$h - (r \text{ pr. } 1/10 \text{ } 2020) \text{ pct.}$	o pct.

Samlet korrigeret stigning, regional sektor:  $(l + m + n + o) / 4$  j pct.

Forskel i lønudvikling:  $i - j$  p pct.

Deflatering under hensyn til forbedringer for regionalt ansatte fra februar 2020 til og med oktober 2021:

$p * 100 / (100 + (\text{Indeks}(\text{reg.})2021k1 / \text{Indeks}(\text{reg.})2020k1 - 1) * 100 * 1,5 + s)$ : q pct.

Hvor s er de aftalte forbedringer<sup>1</sup> pr. 1. oktober 2021.

Til anvendelse pr. 1. oktober 2021:  $q * 0,8$  r pct.

Der afrundes til 2 decimaler i alle trin i beregningen af udmøntningen fra Reguleringsordningen.

---

<sup>1</sup> Summen af alle stigninger inden for den aftalte ramme.

### Reguleringsordningen pr. 1. oktober 2022

Danmarks Statistiks opgørelse af udviklingen i fortjeneste i alt pr. time for virksomheder og organisationer fra

maj 2020 til maj 2021:		a pct.
August 2020 til august 2021:		b pct.
November 2020 til november 2021:		c pct.
Februar 2021 til februar 2022:		d pct.

Danmarks Statistiks opgørelse af udviklingen i fortjeneste i alt pr. time for den regionale sektor fra

maj 2020 til maj 2021:		e pct.
August 2020 til august 2021:		f pct.
November 2020 til november 2021:		g pct.
Februar 2021 til februar 2022:		h pct.

Stigning, virksomheder og organisationer:  $(a + b + c + d) / 4$  i pct.

Korrigeret stigning, regional sektor:

fra maj 2020 til maj 2021:	$e - (r \text{ pr. } 1/10 \text{ } 2020)$	l pct.
August 2020 til august 2021:	$f - (r \text{ pr. } 1/10 \text{ } 2020)$	m pct.
November 2020 til november 2021:	$g - (r \text{ pr. } 1/10 \text{ } 2021)$	n pct.
Februar 2021 til februar 2022:	$h - (r \text{ pr. } 1/10 \text{ } 2021)$	o pct.

Samlet korrigeret stigning, regional sektor:  $(l + m + n + o) / 4$  j pct.

Forskel i lønudvikling:  $i - j$  p pct.

Deflatering under hensyn til forbedringer for regionalt ansatte fra februar 2021 til og med oktober 2022:

$p * 100 / (100 + (\text{Indeks}(\text{reg.})2022k1 / \text{Indeks}(\text{reg.})2021k1 - 1) * 100 * 1,5 + s)$ : q pct.

Hvor s er de aftalte forbedringer<sup>2</sup> pr. 1. oktober 2022.

Til anvendelse pr. 1. oktober 2022:  $q * 0,8$  r pct.

Der afrundes til 2 decimaler i alle trin i beregningen af udmøntningen fra Reguleringsordningen.

---

<sup>2</sup> Summen af alle stigninger inden for den aftalte ramme.

### Reguleringsordningen pr. 1. oktober 2023

Danmarks Statistiks opgørelse af udviklingen i fortjeneste i alt pr. time for virksomheder og organisationer fra

maj 2021 til maj 2022:	a pct.
August 2021 til august 2022:	b pct.
November 2021 til november 2022:	c pct.
Februar 2022 til februar 2023:	d pct.

Danmarks Statistiks opgørelse af udviklingen i fortjeneste i alt pr. time for den regionale sektor fra

maj 2021 til maj 2022:	e pct.
August 2021 til august 2022:	f pct.
November 2021 til november 2022:	g pct.
Februar 2022 til februar 2023:	h pct.

Stigning, virksomheder og organisationer:  $(a + b + c + d) / 4$  i pct.

Korrigeret stigning, regional sektor:

fra maj 2021 til maj 2022:	$e - (r \text{ pr. } 1/10 \text{ } 2021)$	l pct.
August 2021 til august 2022:	$f - (r \text{ pr. } 1/10 \text{ } 2021)$	m pct.
November 2021 til november 2022:	$g - (r \text{ pr. } 1/10 \text{ } 2022)$	n pct.
Februar 2022 til februar 2023:	$h - (r \text{ pr. } 1/10 \text{ } 2022)$	o pct.

Samlet korrigeret stigning, regional sektor:  $(l + m + n + o) / 4$  j pct.

Forskel i lønudvikling:  $i - j$  p pct.

Deflatering under hensyn til forbedringer for regionalt ansatte fra februar 2022 til og med oktober 2023:

$p * 100 / (100 + (\text{Indeks}(\text{reg.})2023k1 / \text{Indeks}(\text{reg.})2022k1 - 1) * 100 * 1,5 + s)$ : q pct.

Hvor s er de aftalte forbedringer<sup>3</sup> pr. 1. oktober 2023.

Til anvendelse pr. 1. oktober 2023:  $q * 0,8$  r pct.

Der afrundes til 2 decimaler i alle trin i beregningen af udmøntningen fra Reguleringsordningen.

---

<sup>3</sup> Summen af alle stigninger inden for den aftalte ramme.

BILAG 13. OVERSIGT OVER UDVIKLINGEN SIDEN 31. MARTS 2003 I PROCENTREGULERINGEN AF DEN PENSIONSGIVENDE ÅRSLØN FOR TJENESTEMÆND, DER PENSIONERES / ER PENSIONERET EFTER 1. APRIL 2005.

	Tjenestemandspension pr. 31. marts 2003	<b>106,1566</b>
1)	+ generelle forhøjelser pr. 1. april 2003 med 1,20%	<b>107,4184</b>
2)	+ ekstra forhøjelser pr. 1. april 2003 med 1,00%	108,4696
3)	+ forhøjelser pr. 1. april 2003 med 0,86%	<b>109,4024</b>
4)	+ generelle forhøjelser pr. 1. august 2003 med 0,50%	<b>109,9282</b>
5)	+ generelle forhøjelser pr. 1. oktober 2003 med 0,38%	<b>110,3277</b>
6)	+ generelle forhøjelser pr. 1. april 2004 med 0,90%	111,2741
7)	+ forhøjelser pr. 1. april 2004 med 0,67%	<b>112,0196</b>
8)	+ generelle forhøjelser pr. 1. august 2004 med 1,00%	<b>113,0711</b>
9)	+ generelle forhøjelser pr. 1. oktober 2004 med 0,42%	<b>113,5127</b>
10)	Procentreguleringen pr. 1. april 2005 er uforandret.	<b>113,5127</b>
11)	+ generelle forhøjelser pr. 1. januar 2006 med 0,69%	114,2959
12)	+ forhøjelser pr. 1. januar 2006 med 0,70%	<b>115,0960</b>
13)	+ forhøjelse pr. 1. oktober 2006 med 1,00%	<b>116,2470</b>
14)	+ generelle forhøjelser pr. 1. april 2007 med 0,80%	<b>117,1551</b>
15)	+ forhøjelse pr. 1. oktober 2007 med 0,41%	<b>117,6354</b>
16)	+ generelle forhøjelser pr. 1. april 2008 med 4,09%	<b>122,4467</b>
17)	+ forhøjelse pr. 1. oktober 2008 med 1,47%	<b>124,2467</b>
18)	+ kompensation for personalegoder pr. 1. april 2009 med 0,2%	<b>124,4820</b>
19)	+ generelle forhøjelser pr. 1. oktober 2009 med 0,86%	125,4937
20)	+ forhøjelse pr. 1. oktober 2009 med 0,47%	<b>126,0835</b>
21)	+ generelle forhøjelser pr. 1. april 2010 med 0,32% - suspenderet	<b>126,0835</b>
22)	+ forhøjelser pr. 1. oktober 2010 med -1,54% - suspenderet	<b>126,0835</b>
23)	+ teknisk nedskrivning af reguleringsprocenten pr. 31. marts 2011 med -1,22%, afregning af tilgodehavende reguleringsordning 2010 pr. 1. april 2011 med -0,60% og generelle forhøjelser pr. 1. april 2011 med 1,82%	<b>126,0835</b>
24)	+ forhøjelse pr. 1. januar 2012 med -0,10%	125,9574
25)	+ generelle forhøjelser pr. 1. januar 2012 med 1,67%	<b>128,0368</b>
26)	+ generelle forhøjelser pr. 1. oktober 2012 med 0,21%	128,2983
27)	+ forhøjelse pr. 1. oktober 2012 med -0,07%	<b>128,2085</b>



28)	+ generelle forhøjelser pr. 1. april 2013 med 0,50%	<b>128,8495</b>
29)	+ generelle forhøjelser pr. 1. oktober 2013 med 0,60%	129,6188
30)	+ forhøjelse pr. 1. oktober 2013 med -0,46%	<b>129,0226</b>
31)	+ generelle forhøjelser pr. 1. januar 2014 med 0,50%	<b>129,6636</b>
32)	+ generelle forhøjelser pr. 1. oktober 2014 med 0,37%	130,1380
33)	+ forhøjelser pr. 1. oktober 2014 med 0,35%	<b>130,5935</b>
34)	+ generelle forhøjelser pr. 1. april 2015 med 0,96%	<b>131,8472</b>
35)	+ generelle forhøjelser pr. 1. oktober 2015 med 0,35%	132,3043
36)	+ forhøjelse pr. 1. oktober 2015 med -0,13%	<b>132,1323</b>
37)	+ generelle forhøjelser pr. 1. januar 2016 med 0,50 %	<b>132,7853</b>
38)	+ generelle forhøjelser pr. 1. oktober 2016 med 1,00%	<b>134,0912</b>
39)	+ forhøjelse pr. 1. oktober 2016 med -0,27%	<b>133,7292</b>
40)	+ generelle forhøjelser pr. 1. januar 2017 med 1,20 %	<b>135,2963</b>
41)	+ generelle forhøjelser pr. 1. oktober 2017 med 0,80%	136,3410
42)	+ forhøjelse pr. 1. oktober 2017 med -0,48%	<b>135,6866</b>
43)	+ generelle forhøjelser pr. 1. april 2018 med 1,10 %	<b>137,1792</b>
44)	+ generelle forhøjelser pr. 1. oktober 2018 med 1,20%	138,8074
45)	+ forhøjelse pr. 1. oktober 2018 med -0,27%	<b>138,4326</b>
46)	+ generelle forhøjelser pr. 1. oktober 2019 med 1,00%	139,7895
47)	+ forhøjelse pr. 1. oktober 2019 med -0,21%	<b>139,4959</b>
48)	+ generelle forhøjelser pr. 1. januar 2020 med 1,70%	<b>141,8026</b>
49)	+ generelle forhøjelser pr. 1. april 2020 med 0,40%	<b>142,3453</b>
50)	+ generelle forhøjelser pr. 1. oktober 2020 med 0,70%	143,2951
51)	+ forhøjelse pr. 1. oktober 2020 med -0,27%	<b>142,9082</b>
52)	+ generelle forhøjelser pr. 1. april 2021 med 0,75%	<b>143,9800</b>
53)	+ generelle forhøjelser pr. 1. oktober 2021 med 1,37%	<b>145,9378</b>
54)	+ forhøjelse pr. 1. oktober 2021 med -1,03%	<b>144,4346</b>

BILAG 14. OVERSIGT OVER UDVIKLINGEN SIDEN 31. MARTS 2003 I PRO-CENTREGULERINGEN AF DEN PENSIONSGIVENDE ÅRSLØN FOR TJENESTEMÆND, DER ER PENSIONERET FØR 1. APRIL 2005.

	Tjenestemandspension pr. 31. marts 2003	<b>106,1566</b>
1)	+ generelle forhøjelser pr. 1. april 2003 med 1,20%	<b>107,4184</b>
2)	+ ekstra forhøjelser pr. 1. april 2003 med 1,00%	108,4696
3)	+ forhøjelser pr. 1. april 2003 med 0,86%	<b>109,4024</b>
4)	+ generelle forhøjelser pr. 1. august 2003 med 0,50%	<b>109,9282</b>
5)	+ generelle forhøjelser pr. 1. oktober 2003 med 0,38%	<b>110,3277</b>
6)	+ generelle forhøjelser pr. 1. april 2004 med 0,90%	111,2741
7)	+ forhøjelser pr. 1. april 2004 med 0,67%	<b>112,0196</b>
8)	+ generelle forhøjelser pr. 1. august 2004 med 1,00%	<b>113,0711</b>
9)	+ generelle forhøjelser pr. 1. oktober 2004 med 0,42%	<b>113,5127</b>
10)	+ ekstra forhøjelser pr. 1. april 2005 med 1,52%	<b>115,2381</b>
11)	+ generelle forhøjelser pr. 1. januar 2006 med 0,69%	116,0213
12)	+ forhøjelser pr. 1. januar 2006 med 0,70%	<b>116,8334</b>
13)	+ forhøjelse pr. 1. oktober 2006 med 1,00%	<b>118,0017</b>
14)	+ generelle forhøjelser pr. 1. april 2007 med 0,80%	<b>118,9098</b>
15)	+ forhøjelse pr. 1. oktober 2007 med 0,41%	<b>119,3973</b>
16)	+ generelle forhøjelser pr. 1. april 2008 med 4,09%	<b>124,2806</b>
17)	+ forhøjelse pr. 1. oktober 2008 med 1,47%	<b>126,1075</b>
18)	+ kompensation for personalegoder pr. 1. april 2009 med 0,2%	<b>126,3463</b>
19)	+ generelle forhøjelser pr. 1. oktober 2009 med 0,86%	127,3731
20)	+ forhøjelse pr. 1. oktober 2009 med 0,47%	<b>127,9718</b>
21)	+ generelle forhøjelser pr. 1. april 2010 med 0,32% - suspenderet	<b>127,9718</b>
22)	+ forhøjelser pr. 1. oktober 2010 med -1,54% - suspenderet	<b>127,9718</b>
23)	+ teknisk nedskrivning af reguleringsprocenten pr. 31. marts 2011 med -1,22%, afregning af tilgodehavende reguleringsordning 2010 pr. 1. april 2011 med -0,60% og generelle forhøjelser pr. 1. april 2011 med 1,82%	<b>127,9718</b>
24)	+ forhøjelse pr. 1. januar 2012 med -0,10%	127,8438
25)	+ generelle forhøjelser pr. 1. januar 2012 med 1,67%	<b>129,9543</b>
26)	+ generelle forhøjelser pr. 1. oktober 2012 med 0,21%	130,2197

27)	+ forhøjelse pr. 1. oktober 2012 med -0,07%	<b>130,1285</b>
28)	+ generelle forhøjelser pr. 1. april 2013 med 0,50%	<b>130,7791</b>
29)	+ generelle forhøjelser pr. 1. oktober 2013 med 0,60%	131,5599
30)	+ forhøjelse pr. 1. oktober 2013 med -0,46%	<b>130,9547</b>
31)	+ generelle forhøjelser pr. 1. januar 2014 med 0,50%	<b>131,6053</b>
32)	+ generelle forhøjelser pr. 1. oktober 2014 med 0,37%	132,0868
33)	+ forhøjelser pr. 1. oktober 2014 med 0,35%	<b>132,5491</b>
34)	+ generelle forhøjelser pr. 1. april 2015 med 0,96%	<b>133,8216</b>
35)	+ generelle forhøjelser pr. 1. oktober 2015 med 0,35%	134,2855
36)	+ forhøjelse pr. 1. oktober 2015 med -0,13%	<b>134,1109</b>
37)	+ generelle forhøjelser pr. 1. januar 2016 med 0,50 %	<b>134,7736</b>
38)	+ generelle forhøjelser pr. 1. oktober 2016 med 1,00%	<b>136,0991</b>
39)	+ forhøjelse pr. 1. oktober 2016 med -0,27%	<b>135,7316</b>
40)	+ generelle forhøjelser pr. 1. januar 2017 med 1,20 %	<b>137,3222</b>
41)	+ generelle forhøjelser pr. 1. oktober 2017 med 0,80%	<b>138,3826</b>
42)	+ forhøjelse pr. 1. oktober 2017 med -0,48%	<b>137,7184</b>
43)	+ generelle forhøjelser pr. 1. april 2018 med 1,10 %	<b>139,2333</b>
44)	+ generelle forhøjelser pr. 1. oktober 2018 med 1,20%	<b>140,8859</b>
45)	+ forhøjelse pr. 1. oktober 2018 med -0,27%	<b>140,5055</b>
46)	+ generelle forhøjelser pr. 1. oktober 2019 med 1,00%	141,8827
47)	+ forhøjelse pr. 1. oktober 2019 med -0,21%	<b>141,5847</b>
48)	+ generelle forhøjelser pr. 1. januar 2020 med 1,70%	<b>143,9259</b>
49)	+ generelle forhøjelser pr. 1. april 2020 med 0,40%	<b>144,4768</b>
50)	+ generelle forhøjelser pr. 1. oktober 2020 med 0,70%	145,4408
51)	+ forhøjelse pr. 1. oktober 2020 med -0,27%	<b>145,0481</b>
52)	+ generelle forhøjelser pr. 1. april 2021 med 0,75%	<b>146,1360</b>
53)	+ generelle forhøjelser pr. 1. oktober 2021 med 1,37%	<b>148,1232</b>
54)	+ forhøjelse pr. 1. oktober 2021 med -1,03%	<b>146,5975</b>

## BILAG 15. KOMMUNERNES FORDELING MED HENSYN TIL OMRÅDETILLÆG

Til Gruppe 0 henføres:

Kommuner der ikke er henført til Gruppe 1 - 4.

Til Gruppe 1 henføres:

Esbjerg, Faaborg-Midtfyn, Frederikshavn, Kalundborg, Kerteminde, Nyborg, Næstved, Odense, Skanderborg, Slagelse, Sønderborg og Aalborg.

Til Gruppe 2 henføres:

Køge, Lejre, Roskilde, Solrød og Aarhus.

Til Gruppe 3 henføres:

Allerød, Fredensborg, Frederikssund, Gribskov, Halsnæs, Helsingør, Hillerød og Hørsholm.

Til Gruppe 4 henføres:

Albertslund, Ballerup, Brøndby, Dragør, Egedal, Frederiksberg, Furesø, Gentofte, Gladsaxe, Glostrup, Greve, Herlev, Hvidovre, Høje-Taastrup, Ishøj, København, Lyngby-Taarbæk, Rudersdal, Rødovre, Tårnby og Vallensbæk.

BILAG 16. GRUNDSATS PR. 1. APRIL 2021 FOR OMRÅDETILLÆG FOR IKKE-TJENESTEMÆND OG TJENESTEMÆND.

1. april 2021				
Grundsats for områdetillæg				
31. marts 2018-niveau				
Løntrin	Gruppe 1	Gruppe 2	Gruppe 3	Gruppe 4
	kr.	kr.	kr.	kr.
1	2.790	4.722	7.514	9.445
2	2.859	4.837	7.696	9.675
3	2.927	4.956	7.883	9.911
4	3.000	5.078	8.078	10.155
5	3.074	5.203	8.277	10.403
6	3.149	5.331	8.480	10.660
7	3.227	5.464	8.690	10.924
8	3.312	5.604	8.914	11.206
9	3.394	5.743	9.135	11.484
10	3.477	5.886	9.363	11.772
11	3.565	6.034	9.597	12.066
12	3.653	6.183	9.838	12.367
13	3.746	6.340	10.086	12.680
14	3.840	6.499	10.340	12.999
15	3.937	6.664	10.600	13.327
16	4.036	6.831	10.867	13.663
17	4.157	7.038	11.196	14.074
18	4.264	7.215	11.480	14.432
19	4.372	7.401	11.773	14.800
20	4.484	7.587	12.073	15.176
21	4.598	7.782	12.381	15.565
22	4.598	7.782	12.381	15.565
23	4.475	7.569	12.042	15.139
24	4.345	7.355	11.700	14.709
25	4.210	7.124	11.336	14.250
26	4.066	6.879	10.945	13.758

1. april 2021				
Grundsats for områdetillæg				
31. marts 2018-niveau				
Løntrin	Gruppe 1	Gruppe 2	Gruppe 3	Gruppe 4
	kr.	kr.	kr.	kr.
27	3.910	6.616	10.524	13.230
28	3.743	6.335	10.078	12.668
29	3.566	6.034	9.600	12.069
30	3.376	5.715	9.092	11.429
31	3.176	5.375	8.551	10.749
32	2.961	5.012	7.976	10.026
33	2.735	4.629	7.366	9.258
34	2.495	4.223	6.718	8.446
35	2.242	3.792	6.031	7.583
36	1.972	3.335	5.305	6.669
37	1.684	2.852	4.536	5.703
38	1.410	2.387	3.797	4.776
39	1.086	1.837	2.923	3.676
40	743	1.258	2.000	2.516
41	382	645	1.026	1.290

## BILAG 17. OMRÅDETILLÆG PR. 1. APRIL 2021 FOR IKKE-TJENESTEMÆND OG TJENESTEMÆND

1. april 2021				
Områdetillæg, reguleret				
Løntrin	Gruppe 1	Gruppe 2	Gruppe 3	Gruppe 4
	kr.	kr.	kr.	kr.
1	2.961	5.011	7.973	10.022
2	3.034	5.133	8.166	10.266
3	3.106	5.259	8.365	10.517
4	3.183	5.388	8.572	10.776
5	3.262	5.521	8.783	11.039
6	3.341	5.657	8.998	11.312
7	3.424	5.798	9.221	11.592
8	3.514	5.947	9.459	11.891
9	3.601	6.094	9.693	12.186
10	3.690	6.246	9.935	12.492
11	3.783	6.403	10.184	12.804
12	3.876	6.561	10.439	13.123
13	3.975	6.728	10.702	13.455
14	4.075	6.896	10.972	13.794
15	4.178	7.071	11.248	14.142
16	4.283	7.249	11.531	14.498
17	4.411	7.468	11.880	14.934
18	4.525	7.656	12.182	15.314
19	4.639	7.853	12.493	15.705
20	4.758	8.051	12.811	16.104
21	4.879	8.258	13.138	16.516
22	4.879	8.258	13.138	16.516
23	4.749	8.032	12.778	16.064
24	4.611	7.805	12.415	15.608
25	4.467	7.559	12.029	15.121
26	4.315	7.299	11.614	14.599
27	4.149	7.020	11.167	14.039
28	3.972	6.722	10.694	13.442

1. april 2021				
Områdetillæg, reguleret				
Løntrin	Gruppe 1	Gruppe 2	Gruppe 3	Gruppe 4
	kr.	kr.	kr.	kr.
29	3.784	6.403	10.187	12.807
30	3.582	6.064	9.648	12.128
31	3.370	5.704	9.074	11.406
32	3.142	5.318	8.464	10.639
33	2.902	4.912	7.816	9.824
34	2.648	4.481	7.129	8.962
35	2.379	4.024	6.400	8.046
36	2.093	3.539	5.629	7.077
37	1.787	3.026	4.813	6.052
38	1.496	2.533	4.029	5.068
39	1.152	1.949	3.102	3.901
40	788	1.335	2.122	2.670
41	405	684	1.089	1.369



BILAG 18. OVERSIGT OVER UDVIKLINGEN SIDEN 1. JANUAR 2006 OG 31. MARTS 2018 I PROCENTREGULERINGEN – SUNDHEDSKARTELLETS FORHANDLINGSOMRÅDE

Den i aftalens § 9 omhandlede procentregulering fremkommer således:

Procentreguleringen beregnes af den samlede faste løn i niveau pr. 31. marts 2018 (før 1. oktober 2018 i niveau pr. 1. januar 2006) ekskl. særlig regulering.

		Niveau 1. januar 2006	Niveau 31. marts 2018
1)	Løn pr. 1. januar 2006	100,0000	
2)	+ forhøjelse pr. 1. oktober 2006 med 1,00%	<b>101,0000</b>	
3)	+ generelle forhøjelser pr. 1. april 2007 med 0,80%	<b>101,7890</b>	
4)	+ forhøjelse pr. 1. oktober 2007 med 0,41%	<b>102,2063</b>	
5)	+ generelle forhøjelser pr. 1. april 2008 med 4,08%	<b>106,3763</b>	
6)	+ forhøjelse pr. 1. oktober 2008 med 1,47%	<b>107,9400</b>	
7)	+ kompensation for personalegoder pr. 1. april 2009 med 0,20%	<b>108,1444</b>	
8)	+ generelle forhøjelser pr. 1. oktober 2009 med 0,86%	109,0234	
9)	+ forhøjelse pr. 1. oktober 2009 med 0,47%	<b>109,5358</b>	
10)	+ generelle forhøjelser pr. 1. april 2010 med 0,37% - suspenderet	<b>109,5358</b>	
11)	+ forhøjelser pr. 1. oktober 2010 med -1,54% - suspenderet	<b>109,5358</b>	
12)	+ teknisk nedskrivning af reguleringsprocenten pr. 31. marts 2011 med -1,17%, afregning af tilgodehavende reguleringsordning 2010 pr. 1. april 2011 med -0,53% og generelle forhøjelser pr. 1. april 2011 med 1,70% *)	<b>109,5358</b>	
13)	+ forhøjelse pr. 1. januar 2012 med -0,14%	109,3824	
14)	+ generelle forhøjelser pr. 1. januar 2012 med 1,76%	111,2871	
15)	+ organisationspulje til generelle lønstigninger pr. 1. januar 2012 med 0,27%	<b>111,5793</b>	
16)	+ generelle forhøjelser pr. 1. oktober 2012 med 0,18%	111,7741	
17)	+ forhøjelser pr. 1. oktober 2012 med -0,03%	<b>111,7406</b>	
18)	+ generelle forhøjelser pr. 1. april 2013 med 0,50%	<b>112,2993</b>	
19)	+ generelle forhøjelser pr. 1. oktober 2013 med 0,61%	112,9809	
20)	+ forhøjelse pr. 1. oktober 2013 med -0,46%	<b>112,4612</b>	

21)	+ generelle forhøjelser pr. 1. januar 2014 med 0,50%	<b>113,0199</b>	
22)	+ generelle forhøjelser pr. 1. oktober 2014 med 0,36%	113,4222	
23)	+ forhøjelser pr. 1. oktober 2014 med 0,37%	<b>113,8419</b>	
24)	+ generelle forhøjelser pr. 1. april 2015 med 0,96%	<b>114,9348</b>	
25)	+ generelle forhøjelser pr. 1. oktober 2015 med 0,35%	115,3332	
26)	+ forhøjelse pr. 1. oktober 2015 med -0,13%	<b>115,1833</b>	
27)	+ generelle forhøjelser pr. 1. januar 2016 med 0,50 %	<b>115,7525</b>	
28)	+ generelle forhøjelser pr. 1. oktober 2016 med 1,00%	116,8909	
29)	+ forhøjelse pr. 1. oktober 2016 med -0,27%	<b>116,5753</b>	
30)	+ generelle forhøjelser pr. 1. januar 2017 med 1,20 %	<b>117,9414</b>	
31)	+ generelle forhøjelser pr. 1. oktober 2017 med 0,80%	118,8521	
32)	+ forhøjelse pr. 1. oktober 2017 med -0,48%	<b>118,2816</b>	
33)	Løn pr. 31. marts 2018	118,2816	100,0000
34)	+ generelle forhøjelser pr. 1. april 2018 med 1,10 %	<b>119,5827</b>	<b>101,1000</b>
35)	+ generelle forhøjelser pr. 1. oktober 2018 med 1,20%		102,3000
36)	+ forhøjelse pr. 1. oktober 2018 med -0,27%		<b>102,0238</b>
37)	+ generelle forhøjelser pr. 1. oktober 2019 med 1,00%		103,0238
38)	+ forhøjelse pr. 1. oktober 2019 med -0,21%		<b>102,8075</b>
39)	+ generelle forhøjelser pr. 1. januar 2020 med 1,70%		<b>104,5075</b>
40)	+ generelle forhøjelser pr. 1. april 2020 med 0,40%		<b>104,9075</b>
41)	+ generelle forhøjelser pr. 1. oktober 2020 med 0,70%		105,6075
42)	+ forhøjelse pr. 1. oktober 2020 med -0,27%		<b>105,3224</b>
43)	+ generelle forhøjelser pr. 1. april 2021 med 0,75%		<b>106,1123</b>
44)	+ generelle forhøjelser pr. 1. oktober 2021 med 1,37%		107,5552
45)	+ forhøjelse pr. 1. oktober 2021 med -1,03%		<b>106,4474</b>

\*) SBG 11-niveauet pr. 31. marts 2011: 108,2213.

## BILAG 19. TJENESTEMANDSPENSIONER – SUNDHEDSKARTELLETS FORHANDLINGSOMRÅDE

### 1. Regulering af og beregningsgrundlag for tjenestemandspensioner.

Tjenestemandspensionerne reguleres efter Pensionsregulativ for tjenestemænd ansat i regionerne Kapitel 8.

De regulerede pensioner offentliggøres løbende af Regionernes Lønnings- og Takstnævn (RLTN).

### 2. Beregningsgrundlaget for tjenestemandspensioner.

Efter de mellem RLTN og Sundhedskartellet indgåede aftaler pr. den 1. april 2005 er det ikke længere muligt at nyansætte tjenestemænd inden for Sundhedskartellets forhandlingsområde, medmindre de pågældende er ansat som tjenestemænd i forvejen.

Ved overgangen fra tjenestemandslønssystemet til nyt lønsystem blev det registreret, hvilket løntrin den enkelte tjenestemand var aflønnet efter i tjenestemandslønssystemet.

I forbindelse med overgangen til nyt lønsystem fik tjenestemænd, der gik på pension senest den 31. marts 2005, ret til at blive pensioneret efter (få beregnet sin pension efter) det løntrin, der ligger lige over det løntrin, tjenestemanden var aflønnet på umiddelbart forud for sin overgang til Sundhedskartellets lønsystem.

Havde tjenestemanden forud for overgangen til Sundhedskartellets lønsystem i henhold til sit ansættelsesbrev eller sin overenskomst ret til automatisk oprykning til et højere løntrin, end den pågældende var aflønnet på, bevarer tjenestemanden ret til pensionering efter det/de højere løntrin, med virkning fra det tidspunkt, hvor pågældende i tjenestemandslønssystemet ville have opnået den højere løn. Disse forhold er noteret i tjenestemandens personalesag ved overgangen til nyt lønsystem.

Havde tjenestemanden forud for sin overgang til Sundhedskartellets lønsystem efter overenskomst, aftale eller i henhold til sit ansættelsesbrev ret til at blive pensioneret efter et højere løntrin, end den pågældende var aflønnet efter, forhøjes dette løntrin med et løntrin. Forholdet er noteret ved tjenestemandens overgang til nyt lønsystem.

Aftales det efterfølgende, at en lønændring er pensionsgivende for tjenestemanden i tjenestemandslønssystemets forstand, opgøres den pensionsgivende løn for lønændringen på pensioneringstidspunktet og lægges til den pensionsgivende løn på det løntrin, tjenestemanden efter ovenstående regler pensioneres efter. Herefter pensioneres tjenestemanden fra det løntrin, hvor den pensionsgivende løn ligger nærmest ved tjenestemandens samlede pensionsgivende løn.

Den aktuelle pensionsgivende løn på de enkelte løntrin fremgår af det af RLTN løbende offentliggjorte materiale.