

Årsberetning

fra

Efteruddannelsesfonden for Almen Praksis

2010

April 2011

BERETNING FRA FONDENS BESTYRELSE	4
1. Fondens oprettelse og formål.....	4
1.1. Baggrund for oprettelsen, formål og beretning	4
1.2. Fondens bestyrelse og sekretariat	4
2. Fondens organisation.....	5
3. Fondens regnskab for 2006, 2007, 2008 og 2009.....	7
3.1. Nøgletal for fondens regnskab.....	7
3.2. Tilskudsreglerne.....	8
4. Information til lægerne	8
5. Lægernes træk på deres konto	9
5.1. Det samlede billede	9
5.2. Toårsreglen.....	9
5.3. Lægernes træk på kontiene fordelt på udgiftsarter	9
6. Det decentrale projekt	15
7. Bestyrelsens aktiviteter i øvrigt.....	16
7.1. Bestyrelsesmøder	16

BERETNING FRA FONDENS BESTYRELSE

1. Fondens oprettelse og formål

1.1. Baggrund for oprettelsen, formål og beretning

Sygesikringens Forhandlingsudvalg (SFU) og Praktiserende Lægers Organisation (PLO) besluttede ved forhandlingerne om ændring af Landsoverenskomsten i april 1995 at etablere en fond til finansiering af efteruddannelse for alment praktiserende læger. Fonden er omtalt i overenskomst om almen praksis § 114 med tilhørende protokollat.

Fondens formål er i overenskomst om almen praksis' protokollat om etablering af en efteruddannelsesfond formuleret således: *"Fonden har til formål at formidle finansiering af efteruddannelsesaktiviteter for de alment praktiserende læger efter Landsoverenskomsten og overveje de overordnede principper for fordeling af midlerne."*

I fondens forretningsorden er fastsat, at bestyrelsen en gang årligt afgiver en redegørelse til parterne for fondens virksomhed. I forretningsordenen er herudover fastlagt, at AMADEUS (Almen Medicinsk Efteruddannelsesudvalg), der har ansvaret for den faglige godkendelse af efteruddannelsesaktiviteterne m.m., en gang årligt til fonden afgiver en redegørelse for aktiviteter, der er relateret til fonden. Redegørelsen skal så vidt muligt gøres til genstand for et årligt møde mellem fondens bestyrelse og AMADEUS, således at redegørelsen kan indgå i fondens redegørelse.

Fondens bestyrelse og AMADEUS afholdt møde den 4. maj 2011, og på den baggrund indgår AMADEUS' beretning som en del af fondens beretning.

1.2. Fondens bestyrelse og sekretariat

Fondens bestyrelse blev nedsat i efteråret 1995. Praktiserende Lægers Organisation udpeger 2 medlemmer blandt sin bestyrelse, hvoraf det ene vælges til formand for fonden. Sygesikringens Forhandlingsudvalg (frem til 2006) og Regionernes Lønnings- og Takstnævn (RLTN) udpeger fra 2007 ligeledes 2 medlemmer blandt sin bestyrelse, hvoraf det ene vælges til næstformand.

Bestyrelsens sammensætning i 2010:

Læge Bodil Johnsen formand, PLO fra december 2007

Regionsrådsmedlem Ellen M. Knudsen, næstformand, RLTN fra december 2010

Læge Tove Holmgaard Holm, PLO

Regionsrådsmedlem Anders Kühnau Hansen, RLTN

Som sekretærer for bestyrelsen, der tillige har varetaget den overordnede administrative ledelse, har virket

Direktør Peter Orebo Hansen, PLO (daglig administrativ ledelse) og Liselotte Grønvald, PLO
Maj-Britt Laursen og Lisbeth Højmark, Danske Regioner

Den daglige administration er efter protokollatet henlagt til Praktiserende Lægers Organisation.

2. Fondens organisation

Ved beskrivelse af fondens organisation kan hensigtsmæssigt skelnes mellem den *formelle organisation* og den *daglige administrative organisation*.

Den formelle organisation fremgår af overenskomst om almen praksis' protokollat og vedtægter og er skitseret i figur 2.1.

Den administrative organisation, figur 2.2, er indrettet gennem aftale mellem en række enheder om løsning af de daglige administrative opgaver. Der er udviklet et edb-system, der betjener såvel fondens sekretariat som uddannelsessekretariatet i Lægeforeningen. Fondens sekretariat varetages i det daglige af Praktiserende Lægers Organisations sekretariat i samarbejde med Danske Regioners sekretariat. Det daglige ledelsesansvar og den daglige administration er henlagt til PLO's sekretariat. Uddannelsessekretariatet er en afdeling i Lægeforeningen, der varetager opgaver relateret til uddannelse for alle Lægeforeningens medlemmer.

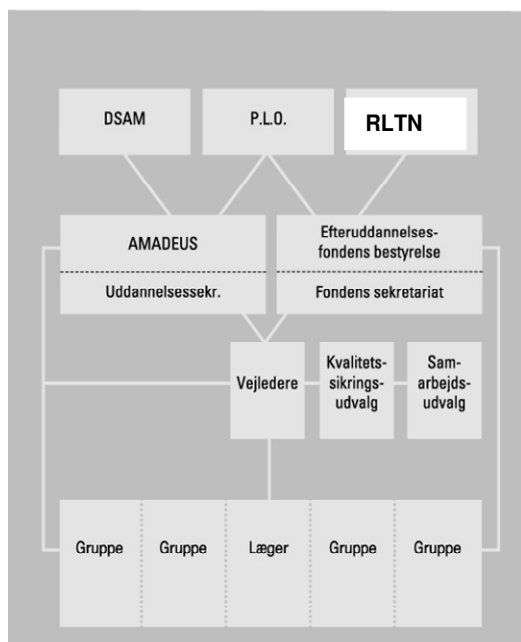
Fondens sekretariat varetager således alle opgaver vedrørende administration af fondens midler, oprettelse af de enkelte lægers konti, behandling af ansøgninger om udbetalinger for såvel centrale som decentrale aktiviteter, vejledernes ansættelsesforhold samt sekretariatsbetjener fondens bestyrelse.

Uddannelsessekretariatet varetager opgaver med godkendelse af de enkelte kurser, der udbydes. Alle godkendte (eller anmeldte - for så vidt angår kurser udbudt af praksisudvalg, amter og samarbejdsudvalg) kurser registreres og lægges til grund for udbetalingerne. Vejlederne indrapporterer endvidere oprettelse af grupper til uddannelsessekretariatet. Uddannelsessekretariatet varetager sekretariatsfunktionen for AMADEUS og har ansvaret for den faglige kontakt til vejlederne.

Økonomiafdelingen/Finans i (Lægeforeningens) forestår den konkrete overførsel af midler til lægerne (efter anvisning fra fondens sekretariat).

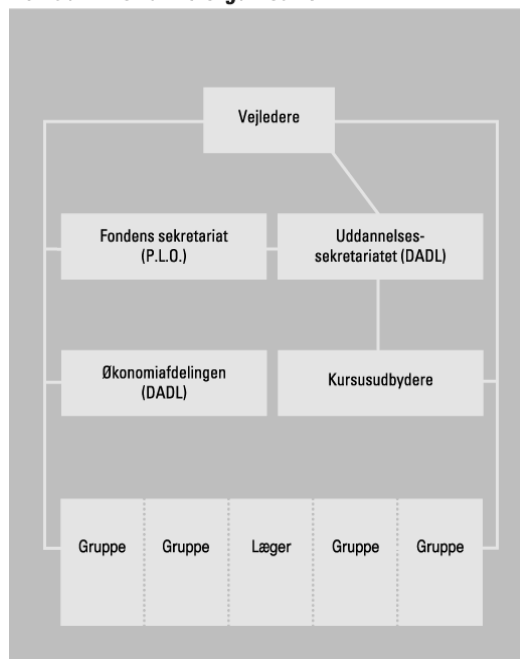
Figur 2.1

Fondens organisation



Figur 2.2

Den administrative organisation



3. Fondens regnskab for 2007, 2008, 2009 og 2010

3.1. Nøgletal for fondens regnskab

Tabel 3.1	Beløb Fordeling %		Beløb Fordeling %		Beløb Fordeling %		Fordeling i		Indeks 2007 = 100
	2007	2007	2008	2008	2009	2009	2010	2010	
	1.000 kr.		1.000 kr.		1.000 kr.		1.000 kr.		
Indtægter									
Indbetalt af regioner (inkl. Færøerne)	45.499	60,8%	46.195	59,4%	41.878	54,8%	42.750	54,8%	94
Indbetalt af administrationsudvalget	14.000	18,7%	14.000	18,0%	14.000	18,3%	14.000	18,3%	100
Renter og afkast	3.015	4,0%	3.148	4,0%	4.162	5,4%	1.846	5,4%	61
Udnyttede midler	12.368	16,5%	14.404	18,5%	16.417	21,5%	18.420	21,5%	149
Indtægter i alt	74.882	100,0%	77.747	100,0%	76.457	100,0%	77.016	100,0%	103
Udgifter									
Decentral efteruddannelse	5.418	7,2%	5.593	7,2%	386	0,5%	278	0,4%	5
Administration og edb	1.282	1,7%	1.711	2,2%	1.691	2,2%	1.078	1,4%	84
Hensættelse til egenkapital	257	0,3%	425	0,5%	16.731	21,9%	2.501	3,2%	411
Overført til lægernes konti	67.925	90,7%	70.018	90,1%	57.649	75,4%	73.159	95,0%	110
Udgifter i alt	74.882	100,0%	77.747	100,0%	76.457	100,0%	77.016	100,0%	103

*Vedrørende 2010: Forudsat at der udbetales 4.600 kr. til 3611 lægers konti.

Det fremgår af ovenstående tabel, at fonden i 2007 havde indtægter på 74,9 mio. kr., i 2008 på 78,0 mio. kr., på 76,5 mio. kr. i 2009 og på 77,0 mio. kr. i 2010

I 2010 har administrationen netto andraget 1,1 mio. kr., hvilket svarer til 1,4 pct. af de samlede udgifter. Projektet vedrørende decentral efteruddannelse har andraget 0,3 mio. kr. i 2010. Den decentrale efteruddannelse (DGE-ordning) overgik til regionerne pr. 1.10.08, hvorfor der i den forbindelse blev tilbageført midler til dækning heraf 4. kvartal 2008.

Fondens bestyrelse kan godkende at overføre 5.000 kr. til lægernes konti i 2011, hvilket vil medføre en henlæggelse på 1,05 mio. kr. til fondens egenkapital. Fondens egenkapital udgjorde herefter pr. 31. december 2010 23,3 mio. kr.

Tabellen viser endvidere, at 97 pct. af fondens midler er tilgået de praktiserende lægers konti i 2010.

Nedenstående tabel viser fordelingen af midler pr. konto i 2009 og 2010:

Tildeling af midler i 2009	15.350	
Ekstra tildeling i 2009 af overskuddet i 2009	0	
Rådighedsbeløb pr. konto i alt i 2009		15.350
Tildeling af midler i 2010	15.650	
Evt. ekstratildeling i 2010 af overskuddet i 2009	4.600	
Rådighedsbeløb pr. konto i alt i 2010		20.250

3.2. Tilskudsreglerne

Efteruddannelsesfonden udbetaler pr. godkendt kursushverdag et beløb til delvis dækning af tabt arbejdsfortjeneste, transportudgifter og kursusgebyr inkl. udgifter i forbindelse med ophold efter nærmere fastlagte retningslinier, der er omtalt i Vejledning om tilskudsberettiget efteruddannelse.

Bestyrelsen besluttede på sit møde december 2009 at hæve tilskudssatserne, satserne har ikke været ændret siden.

Tilskudssatser:	Pr. 1.1.05	Pr. 1.1.09
1. Tabt arbejdsfortjeneste pr. hel kursushverdag	2.500 kr.	2.600 kr.
2. Tabt arbejdsfortjeneste pr. halv kursushverdag	1.250 kr.	1.300 kr.
3. Kursusafgift inkl. ophold pr. kursusdag, max.	1.900 kr.	2.400 kr.
4. Rejseudgifter pr. aktivitet, max.	1.000 kr.	1.500 kr.
5. Anden godkendt efteruddannelse (studiematr.).....max 25 % af rådighedsbeløb		

Til de decentrale efteruddannelsesgrupper godkendte bestyrelsen følgende satser:

6. Møder, der på hverdage starter senest kl. 15.00	1.100 kr.	1.150 kr.
7. Møder, der starter senere end kl. 15.00 eller afholdes i weekenden	550 kr.	600 kr.

Udbetaling forudsætter, at efteruddannelsesvejlederen har godkendt gruppens efteruddannelsesplan og at møderne har en varighed af mindst 2 timer.

4. Information til lægerne

De praktiserende læger fik i 2010 tilsendt 1 nyhedsbrev og 2 kontoudtog. I nyhedsbrevene skrives om aktuelle emner fx den elektroniske ansøgning om kursusgodtgørelse og om udbudte kurser og studiemateriale.

5. Lægernes træk på deres konto

5.1. Det samlede billede

Ultimo 2009 var der i alt udbetalt 55,3 mio. kr. svarende til 7.664 udbetalinger og ultimo 2010 var der i alt udbetalt 52,2 mio. kr. svarende til 6.971 udbetalinger. Før 1. april 2006 havde læger ansat som amanuensis ikke mulighed for at modtage midler fra efteruddannelsesfonden. Efter denne dato kunne amanuenser også gøre brug af fondens midler.

84 pct. af de praktiserende læger modtog udbetalinger fra efteruddannelsesfonden i 2010, der var lidt flere kvinder end mænd, der fik udbetalt midler fra fonden, og flere læger fra kompagniskabspraksis end fra solopraksis, jf. tabel 5.3.

5.2. Toårsreglen

Lægen kan løbende trække på sin efteruddannelseskonto til godkendte efteruddannelsesaktiviteter. Det er muligt at udskyde trækket i op til 1 år, dvs. midler indbetalt på kontoen i 2010 skal senest være anvendt den 31. december 2011.

Lægernes træk på efteruddannelseskontoen beskrives ved lægernes anvendelse af fonden over to år, hvorved de læger, der udskyder deres anvendelse til efterfølgende år, medregnes i opgørelsen. Metoden blev anvendt første gang i fondens beretning i 2005 for tildeling i 2004. Udbetalinger vedrørende 2008-2010 er gengivet i tabel 5.1, 5.2 og 5.3.

Tabel 5.1 viser andel af alment praktiserende læger, der har anvendt fonden, fordelt på køn efter praksistype, aldersgruppe og region for 2008. Det fremgår af tabel 5.1, at 3.076 læger ud af 3.639 (svarende til 85%) anvendte fonden i 2008.

Tabel 5.2 viser en tilsvarende opgørelse for 2009. Totalt set har 3.080 læger ud af 3.613 (svarende til 85%) anvendt fonden i 2009.

Tabel 5.3 viser den tilsvarende opgørelse for 2010. Totalt set har 3.040 læger ud af 3.611 (svarende til 84%) anvendt fonden i denne periode og anvendelsesgraden er lidt større for kvinder end for mænd. Andelen af læger der anvender fonden er højest i Region Sjælland (87%) og lavest i Region Hovedstaden (82%).

5.3. Lægernes træk på kontiene fordelt på udgiftsarter

Lægernes træk på kontiene var 55,3 mio. kr. i 2009 og 52,2 mio. kr. i 2010.

Tabel 5.4 viser, at langt hovedparten af udbetalingerne går til dækning af tabt arbejdsfortjeneste, dernæst tæller godtgørelse af kursusafgift.

Tabel 5.5 viser det udbetalte beløb fordelt på kursustype, og det fremgår heraf, at centrale/lokale kurser udgør langt hovedparten af udbetalingerne.

Tabel 5.6 viser det udbetalte beløb fordelt efter faglig kategori, og det fremgår heraf, at hovedparten af udbetalingerne vedrører kurser i sygdomsbehandling efterfulgt af Lægedage og andet.

Tabel 5.1. Andel af alment praktiserende læger der har anvendt fonden, fordelt på køn efter praksistype, aldersgruppe og region.

Tabel 5.1

2008	I alt Antal	I alt Antal	I alt %	Kvinder %	Mænd %
Antal læger i alt	3.639	3.076	85	87	83
Aldersgruppe ...					
-39	205	180	88	83	93
40-44	401	342	85	86	84
45-49	516	457	89	91	85
50-54	666	577	87	86	87
55-59	878	753	86	91	83
60+	973	767	79	81	78
Praksisform ...					
Kompagniskab	2.323	2.007	86	89	85
Solo	1.316	1.069	81	84	80
Region ...					
Hovedstaden	1.092	914	84	89	79
Midtjylland	852	723	85	89	82
Nordjylland	367	324	88	89	88
Sjælland	524	447	85	89	83
Syddanmark	804	668	83	81	84
Ekskluderede					
Færøerne	-	16	-	-	-
Uoplyst*	-	2	-	-	-
Ophørte & tiltrådte**	-	166	-	-	-
I alt inkl. Ekskluderede	-	3.260	-	-	-

* Manglende oplysninger omkring ydernr.

** Indgår ikke i Læge- og praksispopulation 2008 (oktober), selvom ydernr. er oplyst.

Tabel 5.2. Andel af almen praktiserende læger der har anvendt fonden fordelt på køn efter praksistype, aldersgruppe og region.

Tabel 5.2

2009	I alt Antal	I alt Antal	I alt %	Kvinder %	Mænd %
Antal læger i alt	3613	3080	85	89	83
Aldersgruppe ...					
-39	225	172	76	82	70
40-44	398	335	84	82	88
45-49	521	458	88	91	83
50-54	629	537	85	92	80
55-59	869	748	86	92	83
60+	971	830	85	91	84
Praksisform ...					
Kompagniskab	2326	2037	88	91	85
Solo	1287	1043	81	82	81
Region ...					
Hovedstaden	1094	925	85	89	81
Midtjylland	833	711	85	89	83
Nordjylland	360	280	78	81	77
Sjælland	519	457	88	91	86
Syddanmark	807	707	88	89	87
Ekskluderede					
Færøerne	-	12	-	-	-
Uoplyst*	-	3	-	-	-
Ophørte & tiltrådte**	-	222	-	-	-
I alt inkl. Ekskluderede	-	3.317	-	-	-

* Manglende oplysninger omkring ydernr.

** Indgår ikke i Læge- og praksispopulation 2009 (august), selvom ydernr. er oplyst.

Tabel 5.3. Andel af almen praktiserende læger der har anvendt fonden fordelt på køn efter praksistype, aldersgruppe og region.

Tabel 5.3

2010	I alt	I alt		Kvinder	Mænd
	Antal	Antal	%	%	%
Antal læger i alt	3.611	3042	84	88	82
Aldersgruppe ...					
-39	180	150	83	83	84
40-44	390	346	89	90	87
45-49	517	451	87	88	86
50-54	580	500	86	90	83
55-59	827	712	86	88	85
60-64	773	631	82	88	80
65-69	311	231	74	82	73
70+	33	21	64	80	61
Praksisform ...					
Kompagniskab	2.343	2050	87	90	85
Solo	1.268	992	78	82	77
Region ...					
Hovedstaden	1.094	901	82	88	78
Midtjylland	837	702	84	89	80
Nordjylland	352	293	83	85	82
Sjælland	518	450	87	89	85
Syddanmark	810	696	86	89	84
Ekskluderede					
Færøerne	-	13	-	-	-
Uoplyst*	-	1	-	-	-
Ophørte & tiltrådte**	-	237	-	-	-
I alt inkl. Ekskluderede	-	3.293	-	-	-

* Manglende oplysninger omkring ydernr.

** Indgår ikke i Læge- og praksispopulation 2010 (august), selvom ydernr. er oplyst.

Tabel 5.4. Udbetalte beløb fordelt på art

Tabel 5.4	2008	%	2009	%	2010	%
I alt	49.772.079	100	55.312.074	100	52.195.724	100
Udbetalingsart ...						
Tabt arbejdsfortjeneste pr. dag	24.145.823	49	25.545.693	46	25.485.674	49
Godtgørelse af kursusafgift pr. dag	17.142.180	34	20.038.129	36	19.009.246	36
Godtgørelse af transport	1.543.805	3	1.843.625	3	1.763.480	3
Transportudgifter iflg. bilag	632.750	1	800.336	1	743.180	1
Bøger	1.777.065	4	3.001.909	5	1.378.002	3
Eft.udd.møder der starter efter 15	3.079.406	6	2.625.779	5	2.123.583	4
Eft.udd.møder med start 15 eller før	1.451.050	3	1.456.602	3	1.692.558	3

Tabel 5.5. Udbetalte beløb fordelt på kursustype

Tabel 5.5	2008	%	2009	%	2010	%
I alt	49.772.079	100	55.312.074	100	52.195.724	100
Kursustype ...						
A.P.S kurser	789.476	2	98.689	0	949.832	2
Centrale/lokale kurser	42.495.848	85	47.873.131	87	45.654.000	87
Lokalgrupper	4.530.455	9	4.082.381	7	3.816.142	7
25 % ordningen	1.769.564	4	2.977.362	5	1.366.111	3
Amanuenser	186.736	0	280.511	1	409.639	1

Kilde tabel 5.4 og tabel 5.5: Efteruddannelsesfondens database.

R.P.S. kurser: Kurser tilrettelagt af Region, Praksisudvalg & Samarbejdsudvalg, tidl. Forkortet til A.P.S kurser, dækkende over Amt, Praksisudvalg & Samarbejdsudvalg.

Tabel 5.6. Udbetalte beløb fordelt efter faglig kategori

Tabel 5.6	2008	%	2009	%	2010	%
I alt	49.772.079		55.312.074		52.195.724	
25 % ordning	1.777.065	4	3.004.861	5	1.377.813	3
Lægedage og andet	10.267.947	21	12.858.449	23	10.084.820	19
Gruppeaktiviteter	4.530.455	9	4.082.381	7	3.816.142	7
Kontakt og kommunikation	3.521.551	7	2.743.870	5	2.708.941	5
Management	2.219.063	4	2.220.686	4	1.474.733	3
Sundhedsfremme	2.002.323	4	868.401	2	1.006.636	2
Sygdomsbehandling	25.324.326	51	29.358.071	53	31.127.829	60
Undervisning og forskning	129.348	0,3	175.354	0,3	559.086	1
Uoplyst					39725	0

Kilde tabel 5.6: Efteruddannelsesfondens database

6. Det decentrale projekt

Det mellem RLTN og PLO aftalte projekt vedrørende decentral. gruppebaseret efteruddannelse blev igangsat den 14. juni 1996 som en foreløbig ordning. Pr. 1. januar 2000 blev DGE til et permanent efteruddannelsesstilbud for de praktiserende læger. Den decentrale efteruddannelse overgik til regionerne pr. 1.10.08 og til Færøerne pr. 1.1.09. Herefter er vejlederne ansat af regionerne, mens tilskud til møder i de decentrale efteruddannelsesgrupper fortsat udbetales fra fonden.

Efteruddannelsesvejledere fordelt på regioner marts 2010

Navn:	Region:
Arne Finn-Hantho, koordinator	Region Hovedstaden
Peter Gram Arildskov	Region Hovedstaden
Trine Hasseriis Juhler	Region Hovedstaden
Hanne Hjortkjær Petersen	Region Hovedstaden
Mads Klem Thomsen	Region Hovedstaden
Niels Saxtrup	Region Hovedstaden (Bornholm)
Pia Kofoed, koordinator	Region Sjælland
Søren Udesen	Region Sjælland
Hans Lund Thomsen	Region Sjælland
Jette Maria Elbrønd	Region Sjælland
Bent Stolberg, koordinator	Region Syddanmark
Torsten Dilling	Region Syddanmark
Lone Grønbæk	Region Syddanmark
Karl-Martin Lind	Region Syddanmark
Bodil Bech	Region Syddanmark

Kai Juul Petersen	Region Syddanmark
Esben Iversen, koordinator	Region Midtjylland
Marianne Dam Lentz	Region Midtjylland
Tommy Stoltz Olsen	Region Midtjylland
Søren Okholm	Region Midtjylland
Toni Aalund Moeskjær	Region Midtjylland
Søren Olsson, koordinator	Region Nordjylland
Lena Bang Jensen	Region Nordjylland
Joakim Nørmark	Region Nordjylland
Annika Olsen	Færøerne

7. Bestyrelsens aktiviteter i øvrigt

7.1. Bestyrelsesmøder

I 2010 afholdt bestyrelsen 1 møde den 20. maj 2010, budgettet blev vedtaget ved en skriftlig procedure i november 2010, mødet ultimo 2010 blev udskudt til den 18. januar 2011. På mødet den 20. maj blev regnskab 2009 behandlet.

Efteruddannelsesfondens bestyrelse vedtog på bestyrelsesmødet december 2000 at lempe på reglerne for kursusgodtgørelsen. De nye regler trådte i kraft den 1. januar 2001. Reglerne betyder, at der ikke længere kræves dokumentation for at få godtgjort kursusgebyr, hotelophold og rejser ved f.eks. fly, taxa og færge.

Dog vil ansøgninger med anmodning om refusion for kursusgebyr, hotelophold eller dokumenterbar transport kunne blive udtaget til stikprøvekontrol.

Med lempelsen af kravet om dokumentation har fonden fjernet en væsentlig barriere på elektroniske ansøgninger. Systemet er trådt i kraft 1. juni 2001. Aktiviteten fremgår af nedenstående tabel.

		Elektronisk	
		Andel	Antal
Jan-jun	2003	16%	456
Jul-dec		19%	704
Jan-jun	2004	18%	450
Jul-dec		27%	1.014
Jan-jun	2005	28%	761
Jul-dec		32%	1.078
Jan-jun	2006	24%	796
Jul-dec		46%	1.245
Jan-jun	2007	22%	711
Jul-dec		53%	2.044
Jan-jun	2008	41%	1.366
Jul-dec		67%	2.532

Jan-jun	2009	46%	1.739
Jul-dec		66%	2.574
Jan-jun	2010	54%	1.760
Jul-dec		76%	2.815
