

Årsberetning
fra
Efteruddannelsesfonden for Almen Praksis
2006

Maj 2007

DEL A: BERETNING FRA FONDENS BESTYRELSE.....	5
1. Fondens oprettelse og formål	5
1.1. Baggrund for oprettelsen, formål og beretning	5
1.2. Fondens bestyrelse og sekretariat	5
2. Fondens organisation.....	6
3. Fondens regnskab for 2005 og 2006	8
3.1. Nøgletal for fondens regnskab.....	8
3.2. Tilskudsreglerne	9
4. Information til lægerne.....	10
5. Lægernes træk på deres konto	10
5.1. Det samlede billede.....	10
5.2. Toårsreglen	10
5.3. Lægernes træk på kontiene fordelt på udgiftsarter	11
6. Det decentrale projekt	16
7. Bestyrelsens aktiviteter i øvrigt	17
7.1. Bestyrelsesmøder.....	17

DEL A: BERETNING FRA FONDENS BESTYRELSE

1. Fondens oprettelse og formål

1.1. Baggrund for oprettelsen, formål og beretning

Sygesikringens Forhandlingsudvalg (SFU) og Praktiserende Lægers Organisation (PLO) besluttede ved forhandlingerne om ændring af Landsoverenskomsten i april 1995 at etablere en fond til finansiering af efteruddannelse for alment praktiserende læger. Fonden er omtalt i Landsoverenskomstens § 108 med tilhørende protokollat.

Fondens formål er i Landsoverenskomstens § 108 kort formuleret således: *”Fondens formål er at formidle finansiering af efteruddannelsesaktiviteter for de alment praktiserende læger efter Landsoverenskomsten og overveje de overordnede principper for fordeling af midlerne.”*

I fondens forretningsorden er fastsat, at bestyrelsen en gang årligt afgiver en redegørelse til parterne for fondens virksomhed. I forretningsordenen er herudover fastlagt, at AMADEUS (Almen Medicinsk Efteruddannelsesudvalg), der har ansvaret for den faglige godkendelse af efteruddannelsesaktiviteterne m.m., en gang årligt til fonden afgiver en redegørelse for aktiviteter, der er relateret til fonden. Redegørelsen skal så vidt muligt gøres til genstand for et årligt møde mellem fondens bestyrelse og AMADEUS, således at redegørelsen kan indgå i fondens redegørelse.

Fondens bestyrelse og AMADEUS afholdt møde den 22. maj 07, og på den baggrund indgår AMADEUS' beretning som en del af fondens beretning, jf. del B.

1.2. Fondens bestyrelse og sekretariat

Fondens bestyrelse blev nedsat i efteråret 1995. Praktiserende Lægers Organisation udpeger 2 medlemmer blandt sin bestyrelse, hvoraf det ene vælges til formand for fonden. Sygesikringens Forhandlingsudvalg udpeger ligeledes 2 medlemmer blandt sin bestyrelse, hvoraf det ene vælges til næstformand.

Bestyrelsens sammensætning i 2006:

Læge Dorthe Halkjær, formand, PLO
Amtsrådsmedlem Annette Nisbeth, næstformand, SFU
Læge Mogens Boy Christiansen, PLO
Amtsrådsmedlem Karsten Uno Petersen, SFU

Som sekretærer for bestyrelsen, der tillige har varetaget den overordnede administrative ledelse, har virket

Direktør Peter Orebo Hansen, PLO (daglig administrativ ledelse)
Janet Samuel, SFU

Bestyrelsen og dens to sekretærer er bistået af

Konsulent Michael Feilberg, PLO
Konsulent Thomas I Jensen, SFU

Den daglige administration er efter protokollatet henlagt til Praktiserende Lægers Organisation.

2. Fondens organisation

Ved beskrivelse af fondens organisation kan hensigtsmæssigt skelnes mellem den *formelle organisation* og den *daglige administrative organisation*.

Den formelle organisation fremgår af Landsoverenskomstens protokollater og vedtægter og er skitseret i figur 2.1.

Den administrative organisation, figur 2.2, er indrettet gennem aftale mellem en række enheder om løsning af de daglige administrative opgaver. Der er udviklet et edb-system, der betjener såvel fondens sekretariat som uddannelsessekretariatet. Fondens sekretariat varetages i det daglige af Praktiserende Lægers Organisations sekretariat i samarbejde med Sygesikringens Forhandlingsudvalgs sekretariat. Det daglige ledelsesansvar og den daglige administration er henlagt til PLO's sekretariat. Uddannelsessekretariatet er en afdeling i Den almindelige Danske Lægeforening, der varetager opgaver relateret til uddannelse for alle lægeforeningens medlemmer.

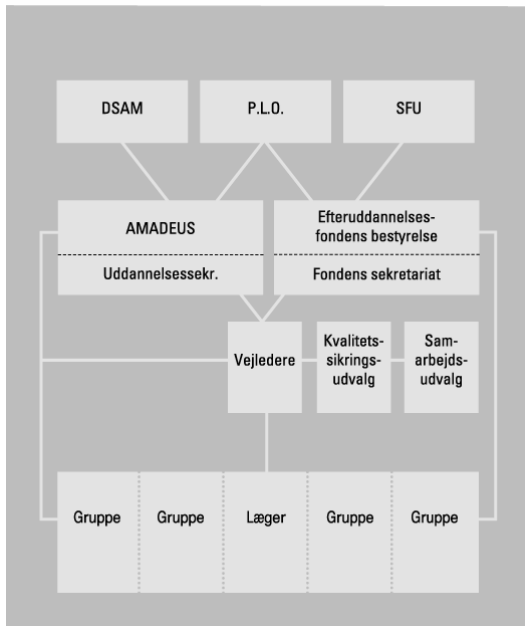
Fondens sekretariat varetager således alle opgaver vedrørende administration af fondens midler, oprettelse af de enkelte lægers konti, behandling af ansøgninger om udbetalinger for såvel centrale som decentrale aktiviteter, vejledernes ansættelsesforhold samt sekretariatsbetjener fondens bestyrelse.

Uddannelsessekretariatet varetager opgaver med godkendelse af de enkelte kurser, der udbydes. Alle godkendte (eller anmeldte - for så vidt angår kurser udbudt af praksisudvalg, amter og samarbejdsudvalg) kurser registreres og lægges til grund for udbetalingerne. Vejlederne indrapporterer endvidere oprettelse af grupper til uddannelsessekretariatet. Uddannelsessekretariatet varetager sekretariatsfunktionen for AMADEUS og har ansvaret for den faglige kontakt til vejlederne.

Økonomiafdelingen (Lægeforeningens) forestår den konkrete overførsel af midler til lægerne samt udbetaler løn til vejlederne efter anvisning fra fondens sekretariat.

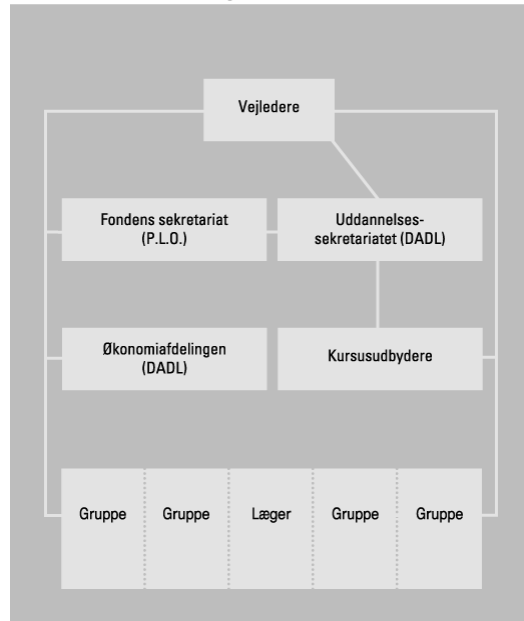
Figur 2.1

Fondens organisation



Figur 2.2

Den administrative organisation



3. Fondens regnskab for 2005 og 2006

3.1. Nøgletal for fondens regnskab

Nedenfor redegøres for nøgletallene for fondens regnskaber 2005 og 2006.

Tabel 3.1	Beløb 2005 1.000 kr.	% for- deling 2005	Beløb 2006 1.000 kr.	% for- deling 2006	Indeks 2005 =100
Indtægter					
Indbetalt af amter (inkl. Færøerne)	42.762	61,7%	44.176	63,7%	103,3
Indbetalt af administrationsudvalget	14.000	20,2%	14.000	20,2%	100,0
Renter og afkast	1.502	2,2%	846	1,2%	56,3
Udnyttede midler	7.368	10,6%	10.303	14,9%	139,8
Indtægter i alt	65.632	94,7%	69.325	100,0%	105,6
Udgifter					
Decentral efteruddannelse	5.266	7,6%	5.397	7,8%	102,5
Administration og edb	1.507	2,2%	1.911	2,8%	126,8
Hensættelse til egenkapital	674	1,0%	364	0,5%	54,0
Overført til lægers konti	58.185	83,9%	61.653	88,9%	106,0
Udgifter i alt	65.632	94,7%	69.325	100,0%	105,6

Det fremgår af ovenstående tabel, at fonden i 2005 havde indtægter på 65,6 mio. kr. og i 2006 på 69,3 mio. kr. Heraf stammer 10,3 mio. kr. fra tilbageførsel af ubenyttede midler, hvilket er 3 mio. kr. højere end i 2005.

I 2006 har administrationen netto andraget 1,9 mio. kr., hvilket svarer til 2,8 % af de samlede udgifter. Der ses en stigning på 26,8 % fra 1,5 mio. i 2005 til 1,9 mio. kr. i 2006. Udgiftsstigningen skyldes, at Efteruddannelsesfonden skal betale moms af de administrative ydelser fra PLO. Projektet vedrørende decentral efteruddannelse har andraget 5,4 mio. kr.

Endvidere har fondens bestyrelse valgt at henlægge 363.989 kr. til fondens egenkapital. Fondens egenkapital udgjorde herefter pr. 31. december 2006 5,1 mio. kr. Der vil fortsat i de kommende år blive opbygget en lidt større egenkapital med henblik på at kunne imødekomme fondens forpligtelser i tilfælde af uforudsete situationer.

Tabellen viser endvidere, at henholdsvis 83,9% og 88,9 % af fondens midler er tilgået de praktiserende lægers konti i hhv. 2005 og 2006. Fondens bestyrelse besluttede ved budgetlægningen at hensætte henholdsvis 46,6 mio. kr. og 46,5 mio. kr. til lægernes konto. Der er således i alt indbetalt 207,5 mio. kr. til de enkelte lægers konti, svarende til 119.660 kr. pr. læge siden Fondens etablering i 1996. Herudover har fondens bestyrelse besluttet at disponere 2006-overskuddet på i alt 14,0 mio. kr. således, at yderligere 13,1 mio. kr. tilgår lægernes konti i 2007 svarende til yderligere 3.600 kr. pr. læge

Nedenstående tabel viser fordelingen af de 31.900 kr. pr. konto i 2005 og 2006:

Tildeling af midler i 2005	12.600	
Ekstra tildeling i 2005 af overskuddet i 2004	2.600	
Rådighedsbeløb pr. konto i alt i 2005		15.200
Tildeling af midler i 2006	12.900	
Ekstra tildeling i 2006 af overskuddet i 2005	3.000	
Rådighedsbeløb pr. konto i alt i 2006		15.900

3.2. Tilskudsreglerne

Efteruddannelsesfonden udbetaler pr. godkendt kursushverdag et beløb til delvis dækning af tabt arbejdsfortjeneste, transportudgifter og kursusgebyr inkl. udgifter i forbindelse med ophold efter nærmere fastlagte retningslinier, der er omtalt i Vejledning om tilskudsberettiget efteruddannelse.

Bestyrelsen besluttede på sit møde ultimo 2004 at hæve tilskudssatserne

Tilskudssatser:	Pr. 1.1.01	Pr. 1.1.05
1. Tabt arbejdsfortjeneste pr. hel kursushverdag	2.000 kr.	2.500 kr.
2. Tabt arbejdsfortjeneste pr. halv kursushverdag	1.000 kr.	1.250 kr.
3. Kursusafgift inkl. ophold pr. kursusdag, max.	1.600 kr.	1.900 kr.
4. Rejseudgifter pr. aktivitet, max.	900 kr.	1.000 kr.
5. Anden godkendt efteruddannelse (studiematr.) max 25 % af rådighedsbeløb		

Til de decentrale efteruddannelsesgrupper godkendte bestyrelsen følgende satser:

6. Møder, der på hverdage starter senest kl. 15.00	1.000 kr.	1.100 kr.
7. Møder, der starter senere end kl. 15.00 eller afholdes i weekenden	500 kr.	550 kr.

Udbetaling forudsætter, at efteruddannelsesvejlederen har godkendt gruppens efteruddannelsesplan og at møderne har en varighed af mindst 2 timer.

4. Information til lægerne

De praktiserende læger fik i 2006 tilsendt 2 nyhedsbreve og 2 kontoudtog. Det gennemgående tema i nyhedsbrevene omhandler den elektroniske ansøgning om kursusgodtgørelse via nettet. Endvidere orienteres generelt om studiemateriale, udfyldelse af DGE-skemaer og årsafslutningen.

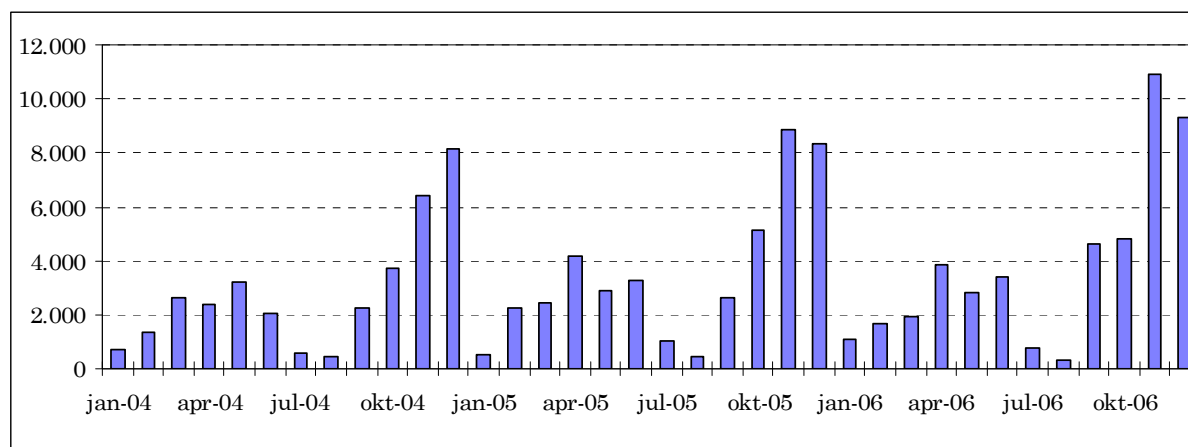
5. Lægernes træk på deres konto

5.1. Det samlede billede

Ultimo 2004 var der i alt udbetalt 33,9 mio. kr., hvoraf de 0,8 mio. kr. relaterede sig til 2003-aktiviteter. Ultimo 2005 var der i alt udbetalt 42,0 mio. kr., hvoraf de 0,9 mio. kr. relaterede sig til 2004-aktiviteter. Ultimo 2006 var der i alt udbetalt 45,6 mio. kr., hvoraf de 1,1 mio. kr. relaterede sig til 2005-aktiviteter.

Udbetalingerne pr. måned er gengivet i figur 5.1.

Figur 5.1. Udbetaling pr. måned (1.000 kr.)



Som det fremgår af figuren, er der for årene 2004 til 2006 et der træk på 2–4 mio. kr. i forårs- og efterårsmånederne. Trækket kulminerer i sidste kvartal.

5.2. Toårsreglen

Lægen kan løbende trække på sin efteruddannelseskonto til godkendte efteruddannelsesaktiviteter. Det er muligt at udskyde trækket i op til 1 år, dvs. midler indbetalt på kontoen i 2004 skal senest være anvendt den 31. december 2005, og midler indbetalt på kontoen i 2005 skal senest være anvendt den 31. december 2006.

Lægernes træk på efteruddannelseskontoen beskrives ved lægernes anvendelsen af fonden over to år, hvorved de læger, der udskyder deres anvendelse til efterfølgende år, medregnes i opgørelsen. Metoden blev anvendt i fondens beretning for 2005 for tildeling i 2004 og er gengivet i tabel 5.1 og 5.2.

Tabel 5.1 viser andel af alment praktiserende læger, der har anvendt fonden, fordelt på køn efter praksistype, aldersgruppe og amt for årene 2004 og 2005. Det fremgår af tabel 5.1, at 3.551 læger ud af 3.844 (svarende til 92,4 %) har anvendt fonden i 2004-2005.

I **tabel 5.2** ses den tilsvarende opgørelse for 2005-2006. Totalt set har 3.600 læger ud af 3.855 (svarende til 93,4 %) anvendt fonden i denne periode og anvendelsesgraden er lige stor for kvinder og mænd. Andelen af læger der anvender fonden er højest i Viborg amt (97,7%) og lavest på Bornholm (87,9%).

5.3. Lægernes træk på kontiene fordelt på udgiftsarter

Lægernes træk på kontiene er steget fra 42,0 til 45,6 mio. kr.

I **tabel 5.3** er illustreret, at langt hovedparten af udbetalingerne går til dækning af tabt arbejdsfortjeneste, dernæst tæller godtgørelse af kursusafgift, decentral gruppeaktivitet og 25-pct. pulje (bøger, edb og video).

Tabel 5.4 viser det udbetalte beløb fordelt på kursustype, og det fremgår heraf, at centrale eller lokale grupper udgør langt hovedparten af udbetalingerne.

I **tabel 5.5** er de udbetalte beløb fordelt på kursusudbyder, og det fremgår heraf, at hovedparten af alle udbetalinger stammer fra kurser, der er arrangeret af Lægeforeningen, private og den gruppebaseret efteruddannelse.

Tabel 5.6 viser det udbetalte beløb fordelt efter faglig kategori, og det fremgår heraf, at hovedparten af udbetalingerne vedrører kurser i sygdomsbehandling efterfulgt af Lægedage generelt, gruppeaktiviteter og kontakt & kommunikation samt undervisning & forskning.

Tabel 5.1. Andel af alment praktiserende læger der har anvendt fonden, fordelt på køn efter praksistype, aldersgruppe og amt i 2004-2005.

Tabel 5.1	I alt	I alt		Kvinder	Mænd
	Antal	Antal	%	%	%
I alt	3.844	3.551	92,4	92,6	92,3
Praksistype ...					
Komp	2.346	2.185	93,1	92,8	93,4
Solo	1.498	1.366	91,2	92,1	90,9
Aldersgruppe ...					
- 29	11	5	45,5	75,0	28,6
30 – 39	604	508	84,1	83,2	85,4
40 – 44	569	540	94,9	95,3	94,5
45 – 49	858	836	97,4	98,2	97,0
50 – 54	934	889	95,2	96,0	95,0
55 – 59	704	637	90,5	93,8	89,9
60 +	164	136	82,9	88,9	82,2
Amt ...					
Københavns kommune	354	322	91,0	94,2	88,4
Frederiksberg kommune	64	59	92,2	96,0	89,7
Københavns amt	424	392	92,5	95,6	90,6
Frederiksborg amt	279	250	89,6	90,7	88,8
Roskilde amt	172	155	90,1	90,4	89,9
Vestsjællands amt	207	193	93,2	96,6	91,9
Storstrøms amt	176	159	90,3	82,2	93,1
Bornholms amt	36	29	80,6	92,3	73,9
Fyns amt	345	318	92,2	90,4	93,1
Sønderjyllands amt	182	169	92,9	95,7	91,9
Ribe amt	151	146	96,7	97,0	96,6
Vejle amt	249	230	92,4	92,8	92,2
Ringkøbing amt	188	181	96,3	94,2	97,1
Århus amt	491	451	91,9	91,4	92,2
Viborg amt	165	159	96,4	93,2	97,5
Nordjyllands amt	337	314	93,2	90,4	94,1
Færøerne	24	24	100,0	100,0	100,0

Tabel 5.2. Andel af alment praktiserende læger der har anvendt fonden, fordelt på køn efter praksistype, aldersgruppe og amt i 2005-2006.

Tabel 5.2	I alt	I alt		Kvinder	Mænd
	Antal	Antal	%	%	%
I alt	3.855	3.600	93,4	93,6	93,3
Praksistype ...					
Komp	2.377	2.247	94,5	94,1	94,8
Solo	1.478	1.353	91,5	92,3	91,3
Aldersgruppe ...					
- 29					
30 – 39	179	139	77,7	72,9	81,9
40 – 44	450	419	93,1	93,4	92,6
45 – 49	506	483	95,5	96,2	94,7
50 – 54	818	796	97,3	97,3	97,3
55 – 59	900	862	95,8	95,9	95,8
60 +	1.002	901	89,9	89,8	89,9
Amt ...					
Københavns kommune	364	333	91,5	93,2	90,2
Frederiksberg kommune	61	59	96,7	100,0	94,4
Københavns amt	416	377	90,6	94,9	88,1
Frederiksborg amt	275	254	92,4	95,8	89,7
Roskilde amt	165	159	96,4	97,3	95,7
Vestsjællands amt	214	200	93,5	92,2	94,0
Storstrøms amt	182	165	90,7	89,4	91,1
Bornholms amt	33	29	87,9	92,9	84,2
Fyns amt	347	327	94,2	89,9	96,5
Sønderjyllands amt	183	174	95,1	94,1	95,5
Ribe amt	151	142	94,0	88,6	95,7
Vejle amt	252	232	92,1	91,1	92,6
Ringkøbing amt	190	183	96,3	96,4	96,3
Århus amt	493	461	93,5	93,2	93,7
Viborg amt	170	166	97,7	100,0	96,8
Nordjyllands amt	333	314	94,3	91,8	95,2
Færøerne	26	25	96,2	100,0	94,7

Tabel 5.3. Udbetalte beløb fordelt på art

Tabel 5.3	2005	%	2006	%
I alt	41.974.149	100	45.572.370	100
Udbetalingsart ...				
Tabt arbejdsfortjeneste pr. dag	23.163.368	55	24.304.389	53
Godtgørelse af kursusafgift pr. dag	10.982.058	26	12.718.126	28
Godtgørelse af transport	1.393.311	3	1.558.435	3
Transportudgifter iflg. bilag	319.343	1	482.083	1
Bøger	1.877.059	4	1.697.587	4
Eft.udd.møder, der starter efter 15	3.075.199	7	3.175.504	7
Eft.udd.møder med start 15 eller før	1.163.809	3	1.636.246	4

Tabel 5.4. Udbetalte beløb fordelt på kursustype

Tabel 5.4	2005	%	2006	%
I alt	41.974.149	100	45.572.370	100
Kursustype ...				
A.P.S kurser	1.926.700	5	1.447.958	3
Centrale/lokale kurser	34.013.359	81	37.655.024	83
Lokalgrupper	4.241.561	10	4.811.749	11
25 % ordningen	1.792.529	4	1.657.638	4

Tabel 5.5. Udbetalte beløb fordelt på kursusudbydere

Tabel 5.5	2005	%	2006	%
I alt	41.974.149	100	45.572.370	100
Kursusudbydere..				
Amt	1.926.700	5	1.444.935	3
Praksisudvalg	11.712	0	3.023	0
DADL	15.752.049	38	18.164.510	40
Lægekredsforeninger	2.041.133	5	1.264.281	3
DSAM	103.516	0	193.421	0
Universiteter	7.750	0	32.587	0
Private	8.927.017	21	7.326.687	16
Offentlige udbydere	746.378	2	1.616.543	4
Videnskabelige selskaber	3.316.462	8	6.118.922	13
Institutter og hospitalsafdelinger	3.102.342	7	2.937.119	6
Gruppemøder	4.239.008	10	4.811.749	11
25 % ordning	1.792.529	4	1.658.593	4

Tabel 5.6. Udbetalte beløb fordelt efter faglig kategori

Tabel 5.6	2005	%	2006	%
I alt	41.974.149	100	45.572.370	100
Faglig kategori ...				
Sundhedsfremme	1.214.371	3	1.844.723	4
Sygdomsbehandling	22.338.716	53	24.482.682	54
Management	761.064	2	1.010.456	2
Undervisning og forskning	318.058	1	211.820	0
Kontakt og kommunikation	2.488.029	6	2.489.778	5
Lægedage	8.822.374	21	9.062.569	20
Gruppeaktiviteter	4.239.008	10	4.811.749	11
25 % ordning	1.792.529	4	1.658.593	4

6. Det decentrale projekt

Det mellem SFU og PLO aftalte projekt vedrørende decentral, gruppebaseret efteruddannelse blev igangsat den 14. juni 1996 for en 3-årig periode med udløb den 13. juni 1999. Projektperioden blev forlænget til ultimo 1999, mens projektet blev evalueret. Pr. 1. januar 2000 blev DGE til et permanent efteruddannelsesstilbud for de praktiserende læger.

Vejledere i de enkelte amter pr. 31. december 2006

Navn:	Amt:
Arne Finn-Hantho	Københavns kommune
Birgitte Hessel-Andersen	Københavns kommune
Nina Bjørn	Frederiksberg kommune
Mette Ulsø	Københavns amt
Jørgen Strøbech	Københavns amt
Jytte Johansen	Frederiksborg amt
Ynse de Boer	Frederiksborg amt
Søren Udesen	Roskilde amt
Pia Koefoed	Roskilde amt
Hans Lund Thomsen	Vestsjællands amt
Christian G. Teisen	Vestsjællands amt
Lisbeth Errebo-Knudsen	Storstrøms amt
Frank Andersen	Storstrøms amt
Lisbeth Boss	Bornholms amt
Torsten Dilling	Fyns amt
Niels Kortegaard	Fyns amt
Jørgen Solgaard	Sønderjyllands amt
Bent Stolberg	Sønderjyllands amt
Ole Busch	Ribe amt
Karl-Martin Lind	Ribe amt
Bodil Bech	Vejle amt
Dorthe Hagensen	Ringkøbing amt
Tommy Stoltz Olsen	Ringkøbing amt
Niels Guldager	Århus amt
Jette Grølsted	Århus amt
Esben Iversen	Viborg amt
Jørgen Saaby	Viborg amt
Esben Sevelsted	Nordjyllands amt
Torben Andersen	Nordjyllands amt
Annika Olsen	Færøerne

7. Bestyrelsens aktiviteter i øvrigt

7.1. Bestyrelsesmøder

I 2006 afholdt bestyrelsen 2 møder: Regnskab 2005 (inkl. Årsberetning 2006) og Budget 2007.

Efteruddannelsesfondens bestyrelse vedtog på bestyrelsesmødet december 2000 at lempes på reglerne for kursusgodtgørelsen. De nye regler trådte i kraft den 1. januar 2001. Reglerne betyder, at der ikke længere kræves dokumentation for at få godtgjort kursusgebyr, hotelophold og rejser ved f.eks. fly, taxa og færge.

Dog vil ansøgninger med anmodning om refusion for kursusgebyr, hotelophold eller dokumenterbar transport kunne blive udtaget til stikprøvekontrol.

Med lempelsen af kravet om dokumentation har fonden fjernet en væsentlig barriere på elektroniske ansøgninger. Systemet er trådt i kraft 1. juni 2001. Aktiviteten fremgår af nedenstående tabel.

		I alt	Elektronisk	
		1000 kr	Andel	Antal
Jan-jun	2003	11.859	16%	456
Jul-dec		20.640	19%	704
Jan-jun	2004	12.298	18%	450
Jul-dec		21.640	27%	1.014
Jan-jun	2005	15.603	28%	761
Jul-dec		26.413	32%	1.078
Jan-jun	2006	14.806	24%	796
Jul-dec		30.777	46%	1.245