

***Årsberetning***  
***fra***  
***Efteruddannelsesfonden for Almen Praksis***  
***2009***

Marts 2010



<b>DEL A: BERETNING FRA FONDENS BESTYRELSE.....</b>	<b>5</b>
<b>1. Fondens oprettelse og formål .....</b>	<b>5</b>
1.1. Baggrund for oprettelsen, formål og beretning .....	5
1.2. Fondens bestyrelse og sekretariat .....	5
<b>2. Fondens organisation .....</b>	<b>6</b>
<b>3. Fondens regnskab for 2006, 2007 og 2008.....</b>	<b>8</b>
3.1. Nøgletal for fondens regnskab.....	8
3.2. Tilskudsreglerne .....	9
<b>4. Information til lægerne .....</b>	<b>9</b>
<b>5. Lægernes træk på deres konto,.....</b>	<b>9</b>
5.1. Det samlede billede.....	9
5.2. Toårsreglen .....	10
5.3. Lægernes træk på kontiene fordelt på udgiftsarter .....	10
<b>6. Det decentrale projekt .....</b>	<b>15</b>
<b>7. Bestyrelsens aktiviteter i øvrigt .....</b>	<b>16</b>
7.1. Bestyrelsesmøder.....	16



# DEL A: BERETNING FRA FONDENS BESTYRELSE

## 1. Fondens oprettelse og formål

### *1.1. Baggrund for oprettelsen, formål og beretning*

Sygesikringens Forhandlingsudvalg (SFU) og Praktiserende Lægers Organisation (PLO) besluttede ved forhandlingerne om ændring af Landsoverenskomsten i april 1995 at etablere en fond til finansiering af efteruddannelse for alment praktiserende læger. Fonden er omtalt i Landsoverenskomstens § 108 med tilhørende protokollat.

Fondens formål er i Landsoverenskomstens § 108 kort formuleret således: ”*Fondens formål er at formidle finansiering af efteruddannelsesaktiviteter for de alment praktiserende læger efter Landsoverenskomsten og overveje de overordnede principper for fordeling af midlerne.*”

I fondens forretningsorden er fastsat, at bestyrelsen en gang årligt afgiver en redegørelse til parterne for fondens virksomhed. I forretningsordenen er herudover fastlagt, at AMADEUS (Almen Medicinsk Efteruddannelsesudvalg), der har ansvaret for den faglige godkendelse af efteruddannelsesaktiviteterne m.m., en gang årligt til fonden afgiver en redegørelse for aktiviteter, der er relateret til fonden. Redegørelsen skal så vidt muligt gøres til genstand for et årligt møde mellem fondens bestyrelse og AMADEUS, således at redegørelsen kan indgå i fondens redegørelse.

Fondens bestyrelse og AMADEUS afholdt møde den 20. maj 2010, og på den baggrund indgår AMADEUS' beretning som en del af fondens beretning, jf. del B.

### *1.2. Fondens bestyrelse og sekretariat*

Fondens bestyrelse blev nedsat i efteråret 1995. Praktiserende Lægers Organisation udpeger 2 medlemmer blandt sin bestyrelse, hvoraf det ene vælges til formand for fonden. Sygesikringens Forhandlingsudvalg (frem til 2006) og Regionernes Lønnings- og Takstnævn (RLTN) udpeger fra 2007 ligeledes 2 medlemmer blandt sin bestyrelse, hvoraf det ene vælges til næstformand.

Bestyrelsens sammensætning i 2009:

Læge Bodil Johnsen formand, PLO fra december 2007  
Regionsrådsmedlem Johannes Flensted Jensen, næstformand, RLTN  
Læge Tove Holmgaard Holm, PLO  
Regionsrådsmedlem Bent Larsen, RLTN

Som sekretærer for bestyrelsen, der tillige har varetaget den overordnede administrative ledelse, har virket

Direktør Peter Orebo Hansen, PLO (daglig administrativ ledelse) & Liselotte Grønvald, PLO  
Janet Samuel, Danske Regioner

Bestyrelsen og dens to sekretærer er bistået af

Seniorkonsulent Liselotte Grønvald, PLO  
Konsulent Karen Nørskov Toke, Danske Regioner

Den daglige administration er efter protokollatet henlagt til Praktiserende Lægers Organisation.

## 2. Fondens organisation

Ved beskrivelse af fondens organisation kan hensigtsmæssigt skelnes mellem den *formelle organisation* og den *daglige administrative organisation*.

Den formelle organisation fremgår af Landsoverenskomstens protokollater og vedtægter og er skitseret i figur 2.1.

Den administrative organisation, figur 2.2, er indrettet gennem aftale mellem en række enheder om løsning af de daglige administrative opgaver. Der er udviklet et edb-system, der betjener såvel fondens sekretariat som uddannelsessekretariatet. Fondens sekretariat varetages i det daglige af Praktiserende Lægers Organisations sekretariat i samarbejde med Danske Regioners sekretariat. Det daglige ledelsesansvar og den daglige administration er henlagt til PLO's sekretariat. Uddannelsessekretariatet er en afdeling i Den almindelige Danske Lægeforening, der varetager opgaver relateret til uddannelse for alle lægeforeningens medlemmer.

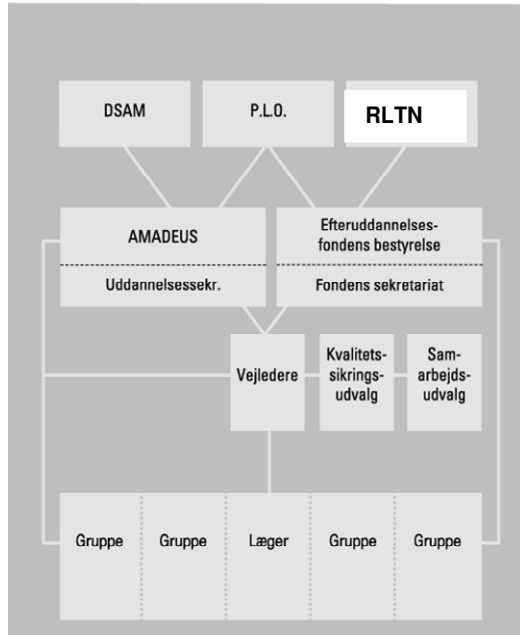
*Fondens sekretariat* varetager således alle opgaver vedrørende administration af fondens midler, oprettelse af de enkelte lægers konti, behandling af ansøgninger om udbetalinger for såvel centrale som decentrale aktiviteter, vejledernes ansættelsesforhold samt sekretariatsbetjener fondens bestyrelse.

*Uddannelsessekretariatet* varetager opgaver med godkendelse af de enkelte kurser, der udbydes. Alle godkendte (eller anmeldte - for så vidt angår kurser udbudt af praksisudvalg, amter og samarbejdsudvalg) kurser registreres og lægges til grund for udbetalingerne. Vejlederne indrapporterer endvidere oprettelse af grupper til uddannelsessekretariatet. Uddannelsessekretariatet varetager sekretariatsfunktionen for AMADEUS og har ansvaret for den faglige kontakt til vejlederne.

*Økonomiafdelingen/Finans i* (Lægeforeningens) forestår den konkrete overførsel af midler til lægerne (efter anvisning fra fondens sekretariat).

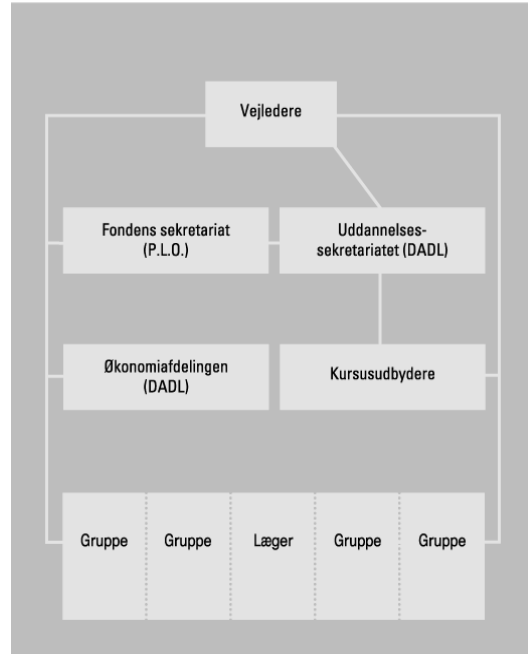
**Figur 2.1**

**Fondens organisation**



**Figur 2.2**

**Den administrative organisation**



### 3. Fondens regnskab for 2006, 2007, 2008 og 2009

#### 3.1. Nøgletal for fondens regnskab

Tabel 3.1	Beløb	Fordeling i %	Beløb	Fordeling i %	Beløb	Fordeling i %	Beløb	Fordeling i %	Indeks 2006 = 100
	2006 1.000 kr	2006	2007 1.000 kr	2007	2008 1.000 kr	2008	2009 1.000 kr	2009	
<b>Indtægter</b>									
Indbetalt af regioner (inkl. Færøerne)	44.176	63,7%	45.499	60,8%	46.195	59,4%	41.878	54,8%	95
Indbetalt af administrationsudvalget	14.000	20,2%	14.000	18,7%	14.000	18,0%	14.000	18,3%	100
Renter og afkast	846	1,2%	3.015	4,0%	3.148	4,0%	4.162	5,4%	492
Udnyttede midler	10.303	14,9%	12.368	16,5%	14.404	18,5%	16.417	21,5%	159
<b>Indtægter i alt</b>	<b>69.325</b>	<b>100,0%</b>	<b>74.882</b>	<b>100,0%</b>	<b>77.747</b>	<b>100,0%</b>	<b>76.457</b>	<b>100,0%</b>	<b>110</b>
<b>Udgifter</b>									
Decentral efteruddannelse	5.397	7,8%	5.418	7,2%	5.593	7,2%	386	0,5%	7
Administration og edb	1.911	2,8%	1.282	1,7%	1.711	2,2%	1.691	2,2%	88
Hensættelse til egenkapital	364	0,5%	257	0,3%	425	0,5%	111	0,1%	31
Overført til lægernes konti	61.653	88,9%	67.925	90,7%	70.018	90,1%	74.269	97,1%	120
<b>Udgifter i alt</b>	<b>69.325</b>	<b>100,0%</b>	<b>74.882</b>	<b>100,0%</b>	<b>77.747</b>	<b>100,0%</b>	<b>76.457</b>	<b>100,0%</b>	<b>110</b>

Det fremgår af ovenstående tabel, at fonden i 2006 havde indtægter på 69,3 mio. kr., i 2007 på 74,9 mio. kr., i 2008 på 78,0 mio. kr. og på 76,5 mio. kr. i 2009.

I 2009 har administrationen netto andraget 1,7 mio. kr., hvilket svarer til 2,2 pct. af de samlede udgifter. Projektet vedrørende decentral efteruddannelse har andraget 0,4 mio. kr. i 2009. Den decentrale efteruddannelse (DGE-ordning) overgik til regionerne pr. 1.10.08, hvorfor der i den forbindelse blev tilbageført midler til dækning heraf 4. kvartal 2008. Endvidere har fondens bestyrelse valgt at henlægge 111.195 kr. til fondens egenkapital. Fondens egenkapital udgjorde herefter pr. 31. december 2009 5,3 mio. kr.

Tabellen viser endvidere, at 97 pct. af fondens midler er tilgået de praktiserende lægers konti i 2009.

#### **Nedenstående tabel viser fordelingen af midler pr. konto i 2007 og 2008:**

Tildeling af midler i 2008	13.900	
Ekstra tildeling i 2009 af overskuddet i 2008	4.800	
<b>Rådighedsbeløb pr. konto i alt i 2008</b>		<b>18.700</b>
Tildeling af midler i 2009	15.350	
Ekstra tildeling i 2010 af overskuddet i 2009	4.600	
<b>Rådighedsbeløb pr. konto i alt i 2009</b>		<b>19.950</b>

### **3.2. Tilskudsreglerne**

Efteruddannelsesfonden udbetaler pr. godkendt kursushverdag et beløb til delvis dækning af tabt arbejdsfortjeneste, transportudgifter og kursusgebyr inkl. udgifter i forbindelse med ophold efter nærmere fastlagte retningslinier, der er omtalt i Vejledning om tilskudsberettiget efteruddannelse.

Bestyrelsen besluttede på sit møde december 2009 at hæve tilskudssatserne

Tilskudssatser:	Pr. 1.1.05	Pr. 1.1.09
1. Tabt arbejdsfortjeneste pr. hel kursushverdag	2.500 kr.	2.600 kr.
2. Tabt arbejdsfortjeneste pr. halv kursushverdag	1.250 kr.	1.300 kr.
3. Kursusafgift inkl. ophold pr. kursusdag, max.	1.900 kr.	2.400 kr.
4. Rejseudgifter pr. aktivitet, max.	1.000 kr.	1.500 kr.
5. Anden godkendt efteruddannelse (studiematr.) ..... max 25 % af rådighedsbeløb		

Til de decentrale efteruddannelsesgrupper godkendte bestyrelsen følgende satser:

6. Møder, der på hverdage starter senest kl. 15.00	1.100 kr.	1.150 kr.
7. Møder, der starter senere end kl. 15.00 eller afholdes i weekenden	550 kr.	600 kr.

Udbetaling forudsætter, at efteruddannelsesvejlederen har godkendt gruppens efteruddannelsesplan og at møderne har en varighed af mindst 2 timer.

## **4. Information til lægerne**

De praktiserende læger fik i 2009 tilsendt 1 nyhedsbrev og 2 kontoudtog. I nyhedsbrevene skrives om aktuelle emner fx den elektroniske ansøgning om kursusgodtgørelse og om udbudte kurser og studiemateriale.

## **5. Lægernes træk på deres konto**

### **5.1. Det samlede billede**

Ultimo 2008 var der i alt udbetalt 49,8 mio. kr. svarende til 7.121 udbetalinger og ultimo 2009 var der i alt udbetalt 55,3 mio. kr. svarende til 7.664 udbetalinger. Før 1. april 2006 havde læger ansat som amanuensis ikke mulighed for at modtage midler fra efteruddannelsesfonden. Efter denne dato kunne amanuenser også gøre brug af fondens midler. Der blev udbetalt 280.511 kr. til Amanuenser i 2009.

Knap 85 pct. af de praktiserende læger modtog udbetalinger fra efteruddannelsesfonden i 2009, der var lidt flere kvinder end mænd, der fik udbetalt midler fra fonden, og flere læger fra kompagniskabspraksis end fra solopraksis, jf. tabel 5.3.

## **5.2. Toårsreglen**

Lægen kan løbende trække på sin efteruddannelseskonto til godkendte efteruddannelsesaktiviteter. Det er muligt at udskyde trækket i op til 1 år, dvs. midler indbetalt på kontoen i 2008 skal senest være anvendt den 31. december 2009.

Lægernes træk på efteruddannelseskontoen beskrives ved lægernes anvendelse af fonden over to år, hvorved de læger, der udskyder deres anvendelse til efterfølgende år, medregnes i opgørelsen. Metoden blev anvendt første gang i fondens beretning i 2005 for tildeling i 2004. Udbetalinger vedrørende 2007-2009 er gengivet i tabel 5.1, 5.2 og 5.3.

**Tabel 5.1** viser andel af alment praktiserende læger, der har anvendt fonden, fordelt på køn efter praksistype, aldersgruppe og region for 2007. Det fremgår af tabel 5.1, at 3.063 læger ud af 3.653 (svarende til 84%) anvendte fonden i 2007.

**Tabel 5.2** viser en tilsvarende opgørelse for 2008. Totalt set har 3.076 læger ud af 3.639 (svarende til 85%) anvendt fonden i 2008.

**Tabel 5.3** viser den tilsvarende opgørelse for 2009. Totalt set har 3.080 læger ud af 3.613 (svarende til 85%) anvendt fonden i denne periode og anvendelsesgraden er lidt større for kvinder end for mænd. Andelen af læger der anvender fonden er højest i Region Sjælland og Region Syddanmark (88%) og lavest i Region Nordjylland (78%).

## **5.3. Lægernes træk på kontiene fordelt på udgiftsarter**

Lægernes træk på kontiene er steget fra 46,2 i 2007 til 55,3 mio. kr. i 2009.

**Tabel 5.4** viser, at langt hovedparten af udbetalingerne går til dækning af tabt arbejdsfortjeneste, dernæst tæller godtgørelse af kursusafgift.

**Tabel 5.5** viser det udbetalte beløb fordelt på kursustype, og det fremgår heraf, at centrale/lokale kurser udgør langt hovedparten af udbetalingerne.

**Tabel 5.6** viser det udbetalte beløb fordelt efter faglig kategori, og det fremgår heraf, at hovedparten af udbetalingerne vedrører kurser i sygdomsbehandling efterfulgt af Lægedage og andet.

**Tabel 5.1.** Andel af alment praktiserende læger der har anvendt fonden, fordelt på køn efter praksistype, aldersgruppe og region.

**Tabel 5.1**

<b>2007</b>	I alt	I alt		Kvinder	Mænd
	Antal	Antal		%	%
<b>Antal læger i alt</b>	3.653	3.063	84	88	81
<b>Aldersgruppe ...</b>					
-39	199	138	69	74	65
40-44	438	380	87	89	84
45-49	499	435	87	90	83
50-54	720	627	87	91	85
55-59	897	762	85	90	83
60+	900	721	80	82	80
<b>Praksisform ...</b>					
Kompagniskab	2.298	1.991	87	90	84
Solo	1.355	1.072	79	81	78
<b>Region ...</b>					
Hovedstaden	1.096	898	82	88	77
Midtjylland	853	704	83	90	78
Nordjylland	370	314	85	89	83
Sjælland	531	465	88	90	86
Syddanmark	803	682	85	84	86
<b>Ekskluderede</b>					
Færøerne	-	15	-	-	-
Ophørte & tiltrådte*	-	173	-	-	-
<b>I alt inkl. Ekskluderede</b>	-	3.251	-	-	-

\* Indgår ikke i Læge- og praksispopulation 2007 (august), selvom ydernr. er oplyst.

**Tabel 5.2.** Andel af almen praktiserende læger der har anvendt fonden fordelt på køn efter praksistype, aldersgruppe og region.

**Tabel 5.2**

<b>2008</b>	I alt	I alt	%	Kvinder	Mænd
	Antal	Antal		%	%
<b>Antal læger i alt</b>	3.639	3.076	85	87	83
<b>Aldersgruppe ...</b>					
-39	205	180	88	83	93
40-44	401	342	85	86	84
45-49	516	457	89	91	85
50-54	666	577	87	86	87
55-59	878	753	86	91	83
60+	973	767	79	81	78
<b>Praksisform ...</b>					
Kompagniskab	2.323	2.007	86	89	85
Solo	1.316	1.069	81	84	80
<b>Region ...</b>					
Hovedstaden	1.092	914	84	89	79
Midtjylland	852	723	85	89	82
Nordjylland	367	324	88	89	88
Sjælland	524	447	85	89	83
Syddanmark	804	668	83	81	84
<b>Ekskluderede</b>					
Færøerne	-	16	-	-	-
Uoplyst*	-	2	-	-	-
Ophørte & tiltrådte**	-	166	-	-	-
I alt inkl. Ekskluderede	-	3.260	-	-	-

\* Manglende oplysninger omkring ydernr.

\*\* Indgår ikke i Læge- og praksispopulation 2008 (oktober), selvom ydernr. er oplyst.

**Table 5.3.** Andel af almen praktiserende læger der har anvendt fonden fordelt på køn efter praksistype, aldersgruppe og region.

**Table 5.3**

<b>2009</b>	I alt	I alt		Kvinder	Mænd
	Antal	Antal		%	%
<b>Antal læger i alt</b>	3613	3080	85	89	83
<b>Aldersgruppe ...</b>					
-39	225	172	76	82	70
40-44	398	335	84	82	88
45-49	521	458	88	91	83
50-54	629	537	85	92	80
55-59	869	748	86	92	83
60+	971	830	85	91	84
<b>Praksisform ...</b>					
Kompagniskab	2326	2037	88	91	85
Solo	1287	1043	81	82	81
<b>Region ...</b>					
Hovedstaden	1094	925	85	89	81
Midtjylland	833	711	85	89	83
Nordjylland	360	280	78	81	77
Sjælland	519	457	88	91	86
Syddanmark	807	707	88	89	87
<b>Ekskluderede</b>					
Færøerne	-	12	-	-	-
Uoplyst*	-	3	-	-	-
Ophørte & tiltrådte**	-	222	-	-	-
<b>I alt inkl. Ekskluderede</b>	-	3.317	-	-	-

\* Manglende oplysninger omkring ydernr.

\*\* Indgår ikke i Læge- og praksispopulation 2009 (august), selvom ydernr. er oplyst.

**Table 5.4.** Udbetalte beløb fordelt på art

<b>Table 5.4</b>	2007 (1)	%	2008	%	2009	%
I alt	46.188.852	100	49.772.079	100	55.312.074	100
Udbetalingsart ...						
Tabt arbejdsfortjeneste pr. dag	23.863.472	52	24.145.823	49	25.545.693	46
Godtgørelse af kursusafgift pr. dag	15.164.123	33	17.142.180	34	20.038.129	36
Godtgørelse af transport	1.430.754	3	1.543.805	3	1.843.625	3
Transportudgifter iflg. bilag	647.920	1	632.750	1	800.336	1
Bøger	1.880.405	4	1.777.065	4	3.001.909	5
Eft.udd.møder der starter efter 15	2.073.288	4	3.079.406	6	2.625.779	5
Eft.udd.møder med start 15 eller før	1.128.889	2	1.451.050	3	1.456.602	3

**Table 5.5.** Udbetalte beløb fordelt på kursustype

<b>Table 5.5</b>	2007(1)	%	2008	%	2009	%
I alt	46.188.852	100	49.772.079	100	55.312.074	100
Kursustype ...						
R.P.S kurser *	228.427	0	789.476	2	98.689	0
Centrale/lokale kurser	40.790.278	88	42.495.848	85	47.873.131	87
Lokalgrupper	3.202.177	7	4.530.455	9	4.082.381	7
25 % ordningen	1.869.322	4	1.769.564	4	2.977.362	5
Amanuenser	98.648	0	186.736	0	280.511	1

Kilde tabel 5.4 og tabel 5.5: Efteruddannelsesfondens database.

R.P.S. kurser: Kurser tilrettelagt af Region, Praksisudvalg & Samarbejdsudvalg, tidl. Forkortet til A.P.S kurser, dækkende over Amt, Praksisudvalg & Samarbejdsudvalg.

Tabel 5.6. Udbetalte beløb fordelt efter faglig kategori

<b>Tabel 5.6</b>	<b>2007</b>	<b>%</b>	<b>2008</b>	<b>%</b>	<b>2009</b>	<b>%</b>
I alt	46.175.052		49.772.079		55.312.074	
25 % ordning	1.871.322	4	1.777.065	4	3.004.861	5
Lægedage og andet	8.518.058	18	10.267.947	21	12.858.449	23
Gruppeaktiviteter	3.235.877	7	4.530.455	9	4.082.381	7
Kontakt og kommunikation	3.010.908	7	3.521.551	7	2.743.870	5
Management	1.493.805	3	2.219.063	4	2.220.686	4
Sundhedsfremme	1.090.936	2	2.002.323	4	868.401	2
Sygdomsbehandling	26.903.679	58	25.324.326	51	29.358.071	53
Undervisning og forskning	50.468	0	129.348	0	175.354	0

Kilde tabel 5.6: Efteruddannelsesfondens database

## 6. Det decentrale projekt

Det mellem RLTN og PLO aftalte projekt vedrørende decentral. gruppebaseret efteruddannelse blev igangsat den 14. juni 1996 som en foreløbig ordning. Pr. 1. januar 2000 blev DGE til et permanent efteruddannelsesstilbud for de praktiserende læger. Den decentrale efteruddannelse overgik til regionerne pr. 1.10.08 og til Færøerne pr. 1.1.09. Herefter er vejlederne ansat af regionerne, mens tilskud til møder i de decentrale efteruddannelsesgrupper fortsat udbetales fra fonden.

### *Efteruddannelsesvejledere fordelt på regioner oktober 2009*

<b>Navn:</b>	<b>Amt:</b>
<b>Arne Finn-Hantho, koordinator</b>	Region Hovedstaden
Peter Gram Arildskov	Region Hovedstaden
Trine Hasseriis Juhler	Region Hovedstaden
Hanne Hjortkjær Petersen	Region Hovedstaden
Mads Klem Thomsen	Region Hovedstaden
Niels Saxtrup	Region Hovedstaden (Bornholm)
<b>Søren Udesen, koordinator</b>	Region Sjælland
Pia Koefoed	Region Sjælland
Hans Lund Thomsen	Region Sjælland
Jette Maria Elbrønd	Region Sjælland
<b>Bent Stolberg, koordinator</b>	Region Syddanmark
Torsten Dilling	Region Syddanmark
Lone Grønbæk	Region Syddanmark
Karl-Martin Lind	Region Syddanmark
Bodil Bech	Region Syddanmark
Kai Juul Petersen	Region Syddanmark

<b>Esben Iversen, koordinator</b>	Region Midtjylland
Marianne Dam Lentz	Region Midtjylland
Tommy Stoltz Olsen	Region Midtjylland
Søren Okholm	Region Midtjylland
Toni Aalund Moeskjær	Region Midtjylland
<b>Søren Olsson, koordinator</b>	Region Nordjylland
Annika Olsen	Færøerne

## 7. Bestyrelsens aktiviteter i øvrigt

### 7.1. Bestyrelsesmøder

I 2009 afholdt bestyrelsen 2 møder det ene ved en skriftlig procedure, det andet den 16. november 2009. På møderne blev regnskab 2008 og budget 2010 behandlet.

Efteruddannelsesfondens bestyrelse vedtog på bestyrelsesmødet december 2000 at lempe på reglerne for kursusgodtgørelsen. De nye regler trådte i kraft den 1. januar 2001. Reglerne betyder, at der ikke længere kræves dokumentation for at få godtgjort kursusgebyr, hotelophold og rejser ved f.eks. fly, taxa og færge.

Dog vil ansøgninger med anmodning om refusion for kursusgebyr, hotelophold eller dokumenterbar transport kunne blive udtaget til stikprøvekontrol.

Med lempelsen af kravet om dokumentation har fonden fjernet en væsentlig barriere på elektroniske ansøgninger. Systemet er trådt i kraft 1. juni 2001. Aktiviteten fremgår af nedenstående tabel.

		Elektronisk	
		Andel	Antal
Jan-jun	2003	16%	456
Jul-dec		19%	704
Jan-jun	2004	18%	450
Jul-dec		27%	1.014
Jan-jun	2005	28%	761
Jul-dec		32%	1.078
Jan-jun	2006	24%	796
Jul-dec		46%	1.245
Jan-jun	2007	22%	711
Jul-dec		53%	2.044
Jan-jun	2008	41%	1.366
Jul-dec		67%	2.532
Jan-jun	2009	46%	1.739
Jul-dec		66%	2.574